



* T L 2 5 *

25

Sinaes
Sistema Nacional de Avaliação da
Educação Superior

enade2018

TECNOLOGIA EM LOGÍSTICA

25

Novembro/18

LEIA COM ATENÇÃO AS INSTRUÇÕES ABAIXO.

1. Verifique se, além deste Caderno, você recebeu o **CARTÃO-RESPOSTA**, destinado à transcrição das respostas das questões de múltipla escolha, das questões discursivas (D) e das questões de percepção da prova.
2. Confira se este Caderno contém as questões discursivas e as objetivas de múltipla escolha, de formação geral e de componente específico da área, e as relativas à sua percepção da prova. As questões estão assim distribuídas:

Partes	Número das questões	Peso das questões no componente	Peso dos componentes no cálculo da nota
Formação Geral: Discursivas	D1 e D2	40%	25%
Formação Geral: Objetivas	1 a 8	60%	
Componente Específico: Discursivas	D3 a D5	15%	75%
Componente Específico: Objetivas	9 a 35	85%	
Questionário de Percepção da Prova	1 a 9	-	-

3. Verifique se a prova está completa e se o seu nome está correto no **CARTÃO-RESPOSTA**. Caso contrário, avise imediatamente ao Chefe de Sala.
4. Assine o **CARTÃO-RESPOSTA** no local apropriado, **com caneta esferográfica de tinta preta, fabricada em material transparente**.
5. As respostas da prova objetiva, da prova discursiva e do questionário de percepção da prova deverão ser transcritas, com caneta esferográfica de tinta preta, fabricada em material transparente, para o **CARTÃO-RESPOSTA** que deverá ser entregue ao Chefe de Sala ao término da prova.
6. Responda cada questão discursiva em, no máximo, 15 linhas. Qualquer texto que ultrapasse o espaço destinado à resposta será desconsiderado.
7. Você terá quatro horas para responder as questões de múltipla escolha, as questões discursivas e o questionário de percepção da prova.
8. Ao terminar a prova, levante a mão e aguarde o Chefe de Sala em sua carteira para proceder a sua identificação, recolher o seu material de prova e coletar a sua assinatura na Lista de Presença.
9. Atenção! Você deverá permanecer na sala de aplicação, no mínimo, por uma hora a partir do início da prova e só poderá levar este Caderno de Prova quando faltarem 30 minutos para o término do Exame.



QUESTÃO DISCURSIVA 01



Disponível em: <<https://www.nexojornal.com.br/expresso/2018/03/21/Caso-Marielle-completa-uma-semana.-O-que-se-sabe-sobre-o-crime>>.

Acesso em: 27 jun. 2018 (adaptado).

TEXTO 1

Conforme relatório da organização de defesa dos direitos humanos Anistia Internacional, em 2017, entre 159 países, o Brasil apresentou o maior número de assassinatos de diversos grupos de pessoas, como jovens negros do sexo masculino, pessoas LGBTI+, defensoras e defensores de direitos humanos, grupos ligados à defesa da terra, populações tradicionais e policiais.

Disponível em: <<https://anistia.org.br/noticias/brasil-lidera-numero-de-assassinatos-de-diversos-grupos-de-pessoas-em-2017-aponta-anistia-internacional-em-novo-relatorio/>>. Acesso em: 27 jun. 2018 (adaptado).

TEXTO 2

Negra, mulher, mãe solteira, bissexual, moradora de favela, aluna da primeira turma do pré-vestibular comunitário da Maré, graduou-se em ciências sociais e realizou mestrado em administração pública. Sua vida fora construída na luta contra todas as estatísticas que fazem a morte, a prisão e a pobreza os destinos mais prováveis para as mulheres e os jovens pretos e pardos neste país.

Um grande mérito pessoal, sem dúvida. Mas Marielle era inteligente demais para deixar-se iludir por uma ideia de meritocracia que ignora as estatísticas, faz que não vê as desigualdades sociais e desconsidera que as pessoas não começam todas do mesmo patamar.

Disponível em: <https://brasil.elpais.com/brasil/2018/03/19/opinion/1521476455_299821.html>. Acesso em: 12 set. 2018 (adaptado).



TEXTO 3

Logo após o assassinato da vereadora Marielle Franco, ocorrido no Rio de Janeiro, em 2018, os compartilhamentos nas redes sociais lançaram, em nível internacional, uma personagem política que, mesmo tendo sido uma das mais votadas na capital carioca, não tinha espaço privilegiado na agenda. Durante a primeira quinzena de março, a coleta de publicações em que se mencionava “Marielle Franco” totalizou mais de 3 milhões e meio de *tweets*. As manifestações expressavam, principalmente, reações de apoio, marcadas por *hashtags* (palavras-chave) como #mariellepresente, #justicaparamarielle, #somostodosmarielle, #mariellelive, mas também circulavam informações falsas que associavam a vereadora a atos ilícitos e mensagens que relativizavam o seu assassinato em função de sua atuação política em favor dos direitos humanos.

Disponível em: <<http://www.labic.net/blog/marielle-presente-mapa-de-tweets-publicados/>>. Acesso em: 12 set. 2018 (adaptado).

A partir das informações apresentadas, redija um texto que aborde os seguintes aspectos:

- o tensionamento entre a defesa dos Direitos Humanos realizada por Marielle Franco e a produção de notícias falsas após o assassinato da vereadora;
- os prejuízos da produção de notícias falsas para a sociedade democrática.

(valor: 10,0 pontos)

RASCUNHO	
1	
2	
3	
4	
5	
6	
7	
8	
9	
10	
11	
12	
13	
14	
15	

Área livre



QUESTÃO DISCURSIVA 02

TEXTO 1

O Museu Nacional do Rio de Janeiro talvez fosse o lugar mais importante do Brasil dado o seu valor como patrimônio cultural e histórico não só brasileiro, mas mundial. O incêndio ocorrido no início de setembro de 2018 destruiu o lugar que era o símbolo da gênese do país como nação independente e continha um acervo inestimável, não só do ponto de vista da história da cultura e da natureza brasileiras, mas também do acervo de peças de significado mundial.

O Museu Nacional abrigava vários departamentos da Universidade Federal do Rio de Janeiro. Era um museu de exposição, mas também de pesquisa. A biblioteca de Antropologia, que devia ter uns 200 mil títulos e era um instrumento de trabalho fundamental para a pesquisa de vários docentes, foi construída ao longo de 50 anos, e perdeu-se. Parte pode ser recuperada, mas os fósseis, os insetos, as coleções de estudo, são insubstituíveis.

Outra perda incalculável refere-se ao material do acervo relativo a povos que foram destroçados pelo colonialismo europeu e que estavam ali como testemunhas mudas da história da invasão da América.

Disponível em: <<https://www.publico.pt/2018/09/04/culturaipilon/entrevista/eduardo-viveiros-de-castro-gostaria-que-o-museu-nacional-permanecesse-como-ruina-memoria-das-coisas-mortas-1843021>>. Acesso em: 10 set. 2018 (adaptado).

TEXTO 2

Ao consumir parte significativa do acervo de 20 milhões de peças da instituição, o incêndio arrasou também anos de trabalho e afetou, de forma irremediável, a pesquisa, com impactos na ciência brasileira e internacional. Segundo uma pesquisadora dessa instituição, apesar de o foco muitas vezes permanecer na perda do passado, quando perdemos um acervo que era usado para fazer pesquisa, perdemos também o futuro.

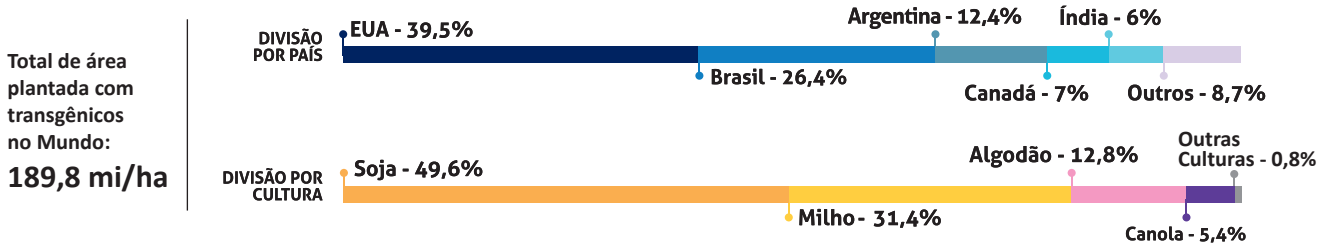
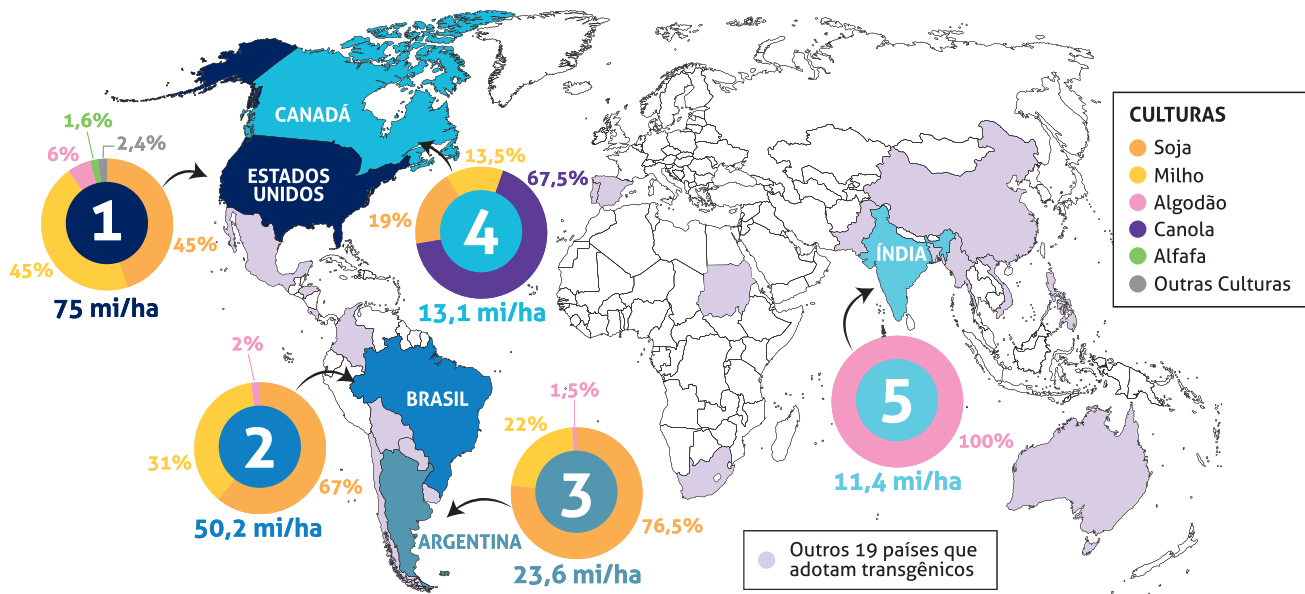
Disponível em: <<https://www1.folha.uol.com.br/cotidiano/>>. Acesso em: 10 set. 2018 (adaptado).

Considerando os trechos apresentados, redija um texto a respeito da importância dos museus para a sociedade contemporânea sob o ponto de vista da memória e das perspectivas de futuro, abordando três aspectos da função social dessas instituições. (valor: 10,0 pontos)

RASCUNHO	
1	
2	
3	
4	
5	
6	
7	
8	
9	
10	
11	
12	
13	
14	
15	

QUESTÃO 01

OS CINCO PAÍSES COM MAIOR ÁREA PLANTADA COM TRANSGÊNICOS NO MUNDO
(em milhões de hectares - mi/ha)



Disponível em: <https://cib.org.br/wp-content/uploads/2018/06/2018.06.26.Top5_Portugues.pdf>. Acesso em: 18 Jul. 2018 (adaptado).

Considerando o infográfico apresentado, avalie as afirmações a seguir.

- I. A distribuição da área plantada com transgênicos no mundo reflete o nível de desenvolvimento econômico dos países.
- II. Os Estados Unidos da América possuem a maior área plantada de algodão transgênico no mundo.
- III. O hemisfério norte concentra a maior área de produção transgênica.
- IV. A área de produção de soja transgênica é maior no Brasil que na Argentina.

É correto apenas o que se afirma em

- A) I e II.
- B) I e IV.
- C) III e IV.
- D) I, II e III.
- E) II, III e IV.



QUESTÃO 02

A Economia Solidária expressa formas de organização econômica – de produção, prestação de serviços, comercialização, finanças e consumo – baseadas no trabalho associado, na autogestão, na propriedade coletiva dos meios de produção, na cooperação e na solidariedade. São diversas atividades econômicas realizadas por organizações solidárias como cooperativas, associações, empresas recuperadas por trabalhadores em regime de autogestão, grupos solidários informais, fundos rotativos etc. Nos últimos anos, a Economia Solidária tem experimentado expansão no Brasil, em especial, dentre os segmentos populacionais mais vulneráveis.

Disponível em: <<http://www.unisolbrasil.org.br/2015/>>. Acesso em: 12 jul. 2018 (adaptado).

Considerando as informações apresentadas, avalie as asserções a seguir e a relação proposta entre elas.

- I. O fomento de atividades econômicas orientadas pelos princípios da Economia Solidária deve ser objeto de atenção no âmbito da gestão pública e requer políticas voltadas para essa área de atuação.

PORQUE

- II. A destinação de recursos públicos para empreendimentos fundamentados na Economia Solidária viabiliza a inclusão de diversos segmentos sociais na economia e promove a valorização de práticas e saberes construídos coletivamente.

A respeito dessas asserções, assinale a opção correta.

- A** As asserções I e II são proposições verdadeiras, e a II é uma justificativa correta da I.
- B** As asserções I e II são proposições verdadeiras, mas a II não é uma justificativa correta da I.
- C** A asserção I é uma proposição verdadeira, e a II é uma proposição falsa.
- D** A asserção I é uma proposição falsa, e a II é uma proposição verdadeira.
- E** As asserções I e II são proposições falsas.

Área livre

QUESTÃO 03

As questões relacionadas a organismos geneticamente modificados deixaram, há muito tempo, de serem discutidas apenas no âmbito acadêmico-científico. Também na arte, a transgenia ganhou lugar, ocupando o imaginário e a criatividade de artistas. Nesse campo, o brasileiro Eduardo Kac transita pela zona fronteira entre arte, ciência e tecnologia.

Os trabalhos de Eduardo Kac têm sido exibidos em exposições internacionais. Em seu currículo, constam obras de arte transgênicas, como GFP Bunny, uma coelha geneticamente modificada cujo pelo emite fluorescência verde ao ser iluminado por luz ultravioleta. Ela foi batizada com esse nome em razão da proteína verde fluorescente (*green fluorescent protein*) obtida de uma água-viva do Pacífico e injetada em óvulos de coelhos albinos, procedimento efetivamente realizado em um centro de pesquisa na França.

Disponível em: <www.g1.globo.com/Noticias/PopArte/>. Acesso em: 18 ago. 2018 (adaptado).



FONTEINE, C. Fotografia. Título: Alba, the fluorescent bunny, 2000.

Disponível em: <<http://www.ekac.org/gfpbunny.html#gfpbunnyanchor>>. Acesso em: 18 ago. 2018 (adaptado).

A partir das informações apresentadas, avalie as afirmações a seguir.

- I. A obra GFP Bunny, de Eduardo Kac, contribui para a ampliação dos horizontes artísticos por meio do uso da engenharia genética como técnica de criação artística.
- II. A obra GFP Bunny suscita várias questões, entre as quais se inclui a de caráter ético, como, por exemplo, a dos limites da pesquisa científica e do uso de aplicações tecnológicas.
- III. As obras de arte biotecnológicas promovem a circulação de conceitos do campo da arte e de técnicas laboratoriais, mas, ao mesmo tempo, banaliza a singularidade da produção do artista.

É correto o que se afirma em

- A** I, apenas.
- B** III, apenas.
- C** I e II, apenas.
- D** II e III, apenas.
- E** I, II e III.



QUESTÃO 04

TEXTO 1

Os fluxos migratórios, fenômenos que remontam à própria história da humanidade, estão em ritmo crescente no mundo, tornando urgentes, em todos os países, as discussões sobre políticas públicas para migrantes. Segundo relatório da Organização das Nações Unidas (ONU), 65,6 milhões de pessoas foram deslocadas à força no mundo em 2016.

Em relação aos destinos de acolhimento, no mesmo período, dados oficiais do Alto Comissariado das Nações Unidas para Refugiados (ACNUR), apontam que 56% das pessoas deslocadas no mundo foram acolhidas por países da África e do Oriente Médio, 17% da Europa e 16% das Américas. Considerando o contexto brasileiro, de 2010 a 2015, a população de migrantes vindos de países da América do Sul cresceu 20% e alcançou o total de 207 mil pessoas.

Disponível em: < <https://nacoesunidas.org/populacao-de-migrantes-no-brasil-aumentou-20-no-periodo-2010-2015-revela-agencia-da-onu/>. Acesso em: 11 set. 2018 (adaptado).

TEXTO 2

Recentemente, a situação de imigração no Brasil, por ondas de deslocamento de pessoas nas fronteiras, tem sido percebida cotidianamente em matérias divulgadas pela grande mídia, principalmente no caso do estado de Roraima, que tem notificado a entrada de um grande número de venezuelanos. Somente em solicitações, na condição de refugiados, os venezuelanos formalizaram 17.865 pedidos de acolhida ao Brasil em 2017.

Disponível em: < <http://www.acnur.org/portugues/dados-sobre-refugio/dados-sobre-refugio-no-brasil/>. Acesso em: 11 set. 2018 (adaptado).

Considerando as informações apresentadas, avalie as afirmações a seguir.

- I. A situação econômica dos países é fator determinante dos padrões de contorno dos deslocamentos internacionais e está representada na distribuição geográfica dos continentes que mais acolhem as pessoas deslocadas no mundo.
- II. A América do Sul é a região em que há maior acolhimento de povos que, em razão de conflitos internos em seus países, têm se deslocado em massa.
- III. As situações de conflitos entre brasileiros e venezuelanos apontam para a necessidade de revisão da infraestrutura e das políticas públicas voltadas aos migrantes e refugiados.
- IV. A sociedade brasileira, caracterizada pela solidariedade e tolerância, apresenta baixa resistência e rejeição aos imigrantes, sendo os conflitos recentes ocorridos na fronteira explicados pela omissão estatal em relação a políticas de acolhimento.

É correto apenas o que se afirma em

- A** I.
- B** III.
- C** I e IV.
- D** II e III.
- E** II e IV.

Área livre

QUESTÃO 05



Disponível em: <<http://www.soubh.com.br/exposicoes/exposicao-ccbb-africa/>>. Acesso em: 12 jul. 2018 (adaptado).

TEXTO 1

A frase em latim “Ex Africa semper aliquid novi”, do escritor romano Caio Plínio, dita há 2.000 anos, significa “da África sempre há novidades a reportar”. A partir dessa ideia, o curador alemão Alfons Hug montou a exposição “Ex Africa”, que conta com 18 artistas de oito países africanos e dois artistas brasileiros. A ideia da mostra é retratar a produção artística africana sem estereótipos aos quais estamos acostumados, como objetos de artesanato e referências iconográficas.

Disponível em: <<https://www1.folha.uol.com.br/ilustrada/2018/>>. Acesso em: 12 jul. 2018 (adaptado).

TEXTO 2

Até as vésperas da era colonial moderna era comum encontrar as imagens positivas sobre a África. Árabes e europeus descreveram as formas políticas africanas altamente elaboradas e socialmente aperfeiçoadas, entre as quais se alternavam reinos, impérios, cidades-Estado, entre outras. Após a conferência de Berlim (1885), que definiu a partilha colonial da África, essas imagens “simpáticas” começaram a sombrear. Reinos e Impérios foram substituídos pelas tribos primitivas em estado de guerra permanente, umas contra outras, para justificar e legitimar a Missão Civilizadora, que até hoje alimenta o imaginário da África no Brasil.

VIEIRA, F. S. S. Do eurocentrismo ao afropessimismo: reflexão sobre a construção do imaginário “África” no Brasil. **Em Debate**. PUC-Rio, n. 03, 2006 (adaptado).

A partir dos textos apresentados, avalie as afirmações a seguir.

- I. A África tem sido pensada, por muitos, como um único país, compreendida de forma monolítica, como se fosse formada por cultura única, ou, até mesmo, um lugar de povos sem cultura alguma, o que contribui e reforça a exclusão social das obras africanas do sistema das artes visuais.
- II. Construídas sob a égide do clichê da miserabilidade, as clássicas representações sobre a África, que retratam o continente como um celeiro da tradição, do arcaísmo, da produção manufaturada e artesanal, são estereótipos que precisam ser superados, por serem incompatíveis com a multiplicidade de expressões artísticas africanas.
- III. Os estereótipos sobre o continente africano foram construídos a partir de interesses políticos, culturais e econômicos que sustentaram, durante séculos, projetos de exploração e ações excludentes.

É correto o que se afirma em

- A** I, apenas.
- B** III, apenas.
- C** I e II, apenas.
- D** II e III, apenas.
- E** I, II e III.



QUESTÃO 06

TEXTO 1

Com base em dados de 2015, estima-se que, no Brasil, haja em torno de 100 mil pessoas em situação de rua. A população que vivencia situação de rua é formada por pessoas que, em sua maioria, possuem menos que o necessário para atender às necessidades básicas do ser humano, estando no limite da indigência ou da pobreza extrema, com comprometimento da própria sobrevivência. A situação desse grupo excluído e marginalizado pode decorrer de diversos fatores, como desemprego estrutural, migração, uso prejudicial de álcool e outras drogas, presença de transtornos mentais, conflitos familiares, entre outros.

HINO, P.; SANTOS, J. O.; ROSA, A. S. Pessoas que vivenciam situação de rua sob o olhar da saúde. *Revista Brasileira de Enfermagem*. v. 71, Suplemento 1, p. 732-740, 2018 (adaptado).

TEXTO 2

O Ministério da Saúde, em parceria com o Ministério do Desenvolvimento Social e Combate à Fome (MDS) e a Secretaria de Direitos Humanos da Presidência da República (SDH), lançou uma campanha que objetiva valorizar a saúde como um direito humano de cidadania e ressaltar que as pessoas em situação de rua têm o direito de ser atendidas na rede de serviços do SUS.

Disponível em: <<http://portalsaude.saude.gov.br/index.php/cidadao/principal/campanhas-publicitarias/19300-campanha-pop-rua>>. Acesso em: 11 set. 2018 (adaptado).

A respeito da população que vivencia situação de rua e considerando os textos apresentados, avalie as afirmações a seguir.

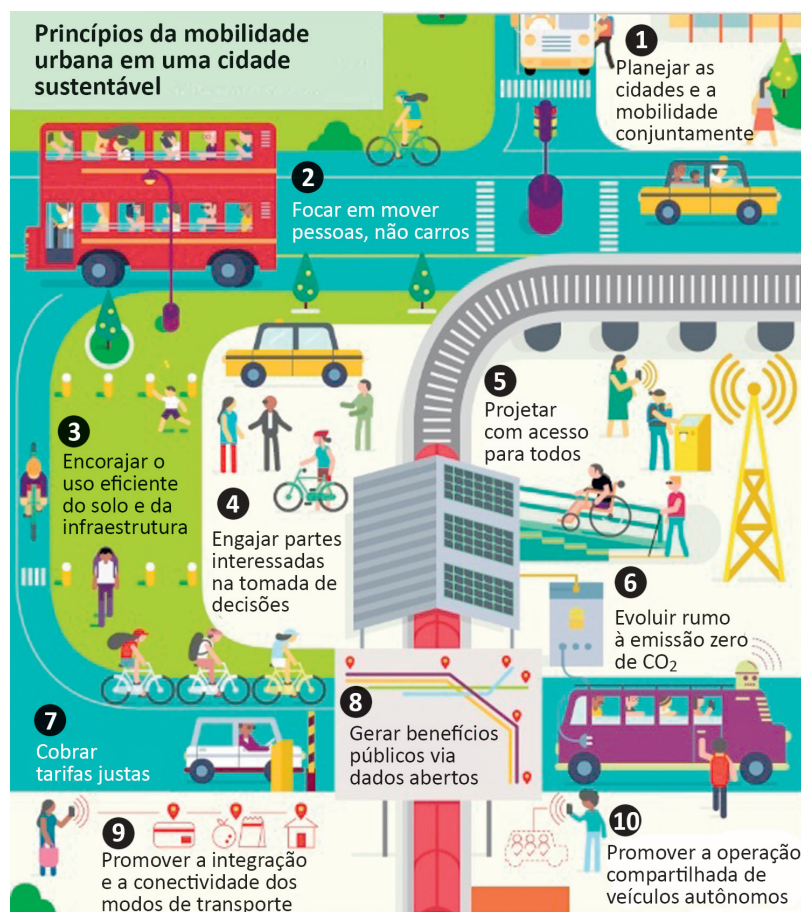
- I. Na elaboração de políticas públicas, devem ser considerados os fatores pessoais e contextuais que levam pessoas a viver em situação de rua, o que exige o trabalho de equipes multidisciplinares, com o objetivo de assegurar direitos de saúde, dignidade e cidadania a essa população.
- II. A inexistência de endereço fixo que possibilite fazer cadastros oficiais e estabelecer contato quando necessário, inviabiliza a inserção dos indivíduos em situação de rua nas políticas públicas de saúde, educação e moradia.
- III. A homogeneidade do grupo de pessoas que vivem em situação de rua contribui para o desenvolvimento das estratégias de acolhimento e de atendimento pelas equipes envolvidas em campanhas dirigidas a esse público.
- IV. A falta de moradia convencional e o comprometimento da identidade, da segurança, do bem-estar físico e emocional e do sentimento de pertencimento são problemas vivenciados pelas pessoas que vivem em situação de rua e requerem atenção do poder público.

É correto apenas o que se afirma em

- A** I e III.
- B** I e IV.
- C** II e III.
- D** I, II e IV.
- E** II, III e IV.

Área livre

QUESTÃO 07



Disponível em: <<https://www.thinglink.com/scene/980079663516745730?buttonSource=viewLimits>>. Acesso em: 26 jul. 2018 (adaptado).

Considerando as informações do infográfico, avalie as afirmações a seguir.

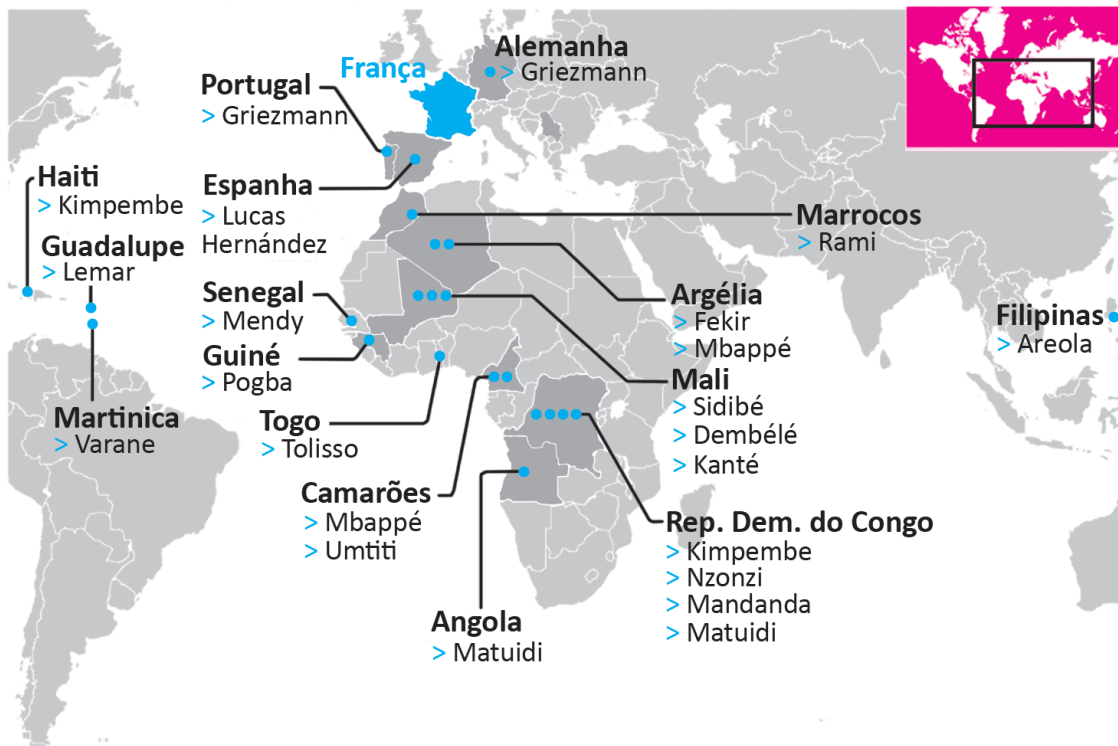
- I. No planejamento das cidades, deve-se priorizar o transporte coletivo, situação que está em consonância com o que ocorre nas cidades mais populosas do Brasil.
- II. O engajamento dos cidadãos nos debates e no planejamento das cidades é essencial para o desenvolvimento de projetos urbanos viáveis, acessíveis e sustentáveis.
- III. É necessário que o planejamento de uma cidade sustentável esteja focado na fluidez dos veículos automotores autônomos, na diversidade de opções de mobilidade e nas modalidades compartilhadas de transporte.
- IV. A utilização de painéis solares para abastecer veículos e a diminuição da emissão de gases poluentes em uma cidade sustentável são metas ainda distantes de serem atingidas no Brasil, devido à primazia dos meios de transportes movidos a combustíveis fósseis.

É correto apenas o que se afirma em

- A I.
- B II.
- C I e III.
- D II e IV.
- E III e IV.

QUESTÃO 08

Seleção multicultural: países de origem dos pais dos jogadores da França



A seleção francesa participante da Copa do Mundo de Futebol de 2018, composta de 19 jogadores filhos de imigrantes da África e de outros países da Europa, foi mais multicultural que o elenco campeão da Copa de 1998. Apenas o goleiro Lloris, o lateral Pavard, o atacante Giroud e o meia Thauvin não se encaixam nessa descrição. Tal composição suscitou inúmeros debates acerca da presença de imigrantes na sociedade francesa e do multiculturalismo na Europa. À perspectiva multicultural se contrapõem a xenofobia, o racismo, a islamofobia, entre outras formas de segregação humana, sobretudo de imigrantes e seus descendentes.

Disponível em: <<https://www1.folha.uol.com.br/esporte/2018/07/multiculturais-franca-e-belgica-buscam-unidade-nacional-na-copa.shtml>>. Acesso em: 10 jul. 2018 (adaptado).

Considerando as informações apresentadas, assinale a opção correta.

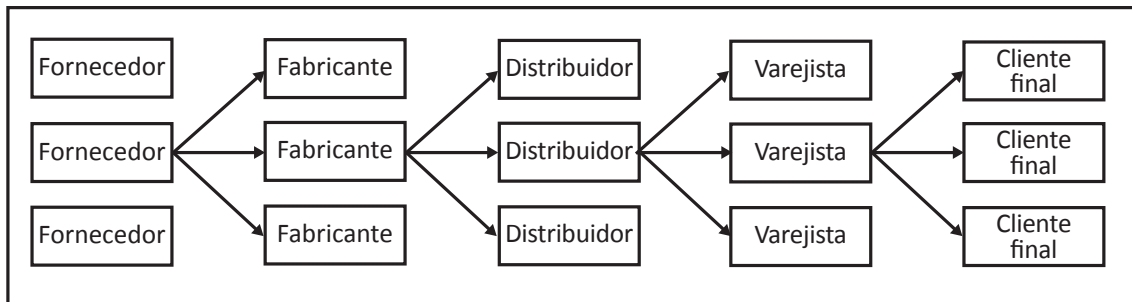
- A** A admiração dos torcedores pelos jogadores da seleção francesa evidencia a redução do preconceito de cidadãos franceses contra descendentes de imigrantes.
- B** O aumento do número de jogadores filhos de imigrantes e a ampliação da diversidade de nacionalidades ameaçam a perpetuação dos valores e da tradição do povo francês.
- C** A inclusão de jogadores de origem árabe e africana na seleção francesa teve o efeito imediato de minimizar visões e interpretações equivocadas dos efeitos da imigração, como desemprego e pobreza.
- D** A presença de jogadores franceses de origem africana sinaliza a efetiva integração dos imigrantes e de seus descendentes à sociedade francesa, após longo processo de incentivo à inclusão social de estrangeiros no país.
- E** A composição da seleção francesa aponta para a importância da perspectiva multicultural, em que se valorizam as formas de convívio entre os diferentes, a mediação de conflitos identitários e o exercício da alteridade.

COMPONENTE ESPECÍFICO

QUESTÃO DISCURSIVA 03

A *Supply Chain Management* (SCM) engloba todos os estágios envolvidos, direta ou indiretamente, no atendimento do pedido de um cliente. Em cada estágio da SCM, diferentes processos são executados e há interação com outros estágios da cadeia, como pode ser observado na figura a seguir.

Estágios da cadeia de suprimentos



CHOPRA, S.; MEINDL, P. **Gerenciamento da cadeia de suprimentos**: estratégia, planejamento e operação. São Paulo: Pearson Prentice Hall, 2003 (adaptado).

Com base nessas informações, faça o que se pede nos itens a seguir.

- Explicite o que dá início à SCM. (valor: 3,0 pontos)
- Descreva de que forma ocorre a integração coordenada entre os estágios da SCM, do fornecedor até o cliente final. (valor: 3,0 pontos)
- Identifique os estágios da SCM e comente responsabilidades e objetivos de cada um deles. (valor: 4,0 pontos)

RASCUNHO	
1	
2	
3	
4	
5	
6	
7	
8	
9	
10	
11	
12	
13	
14	
15	



QUESTÃO DISCURSIVA 04

Uma empresa que atua no segmento de beleza e higiene pessoal há mais de nove anos foi instalada na região Norte do Brasil, próxima de seus fornecedores de matéria-prima. Atualmente, essa empresa abastece os maiores atacadistas das regiões Norte, Nordeste, Centro-Oeste, Sudeste e Sul. Entretanto, um número expressivo de varejistas tem registrado, nos últimos dois anos, na sua central de atendimento ao cliente, reclamações relacionadas a atrasos nas entregas dos produtos pelos distribuidores – que são abastecidos pelos atacadistas – e à falta de produtos. Diante disso, o gestor de logística decidiu elaborar uma nova configuração para o sistema de distribuição física da empresa. A ideia inicial foi a construção de um *hub* central na região Centro-Oeste e a eliminação do agente atacadista como intermediário no elo de distribuição.

Considerando a situação apresentada, faça o que se pede nos itens a seguir.

- a) Explícite as medidas de desempenho que o gestor de logística deve avaliar antes de tomar a decisão de construir um *hub* central. (valor: 5,0 pontos)
- b) Indique e explique os custos da cadeia de suprimentos nessa provável mudança de projeto da rede de distribuição. (valor: 5,0 pontos)

RASCUNHO	
1	
2	
3	
4	
5	
6	
7	
8	
9	
10	
11	
12	
13	
14	
15	

Área livre

QUESTÃO DISCURSIVA 05

Quando uma transportadora investe de forma consistente em inovação tecnológica, ela ganha em competitividade, uma vez que oferece melhores serviços a preços mais baixos. A utilização de sistemas tecnológicos permite maior controle sobre a rede de transportes, portanto, esses sistemas constituem atualmente uma parte fundamental da cadeia de suprimentos.

No quadro a seguir, apresentam-se alguns problemas relacionados à área de transportes, comuns nas empresas, e algumas soluções de TI para cada caso. Essas soluções têm por objetivo gerenciar os fluxos de transportes da empresa aos clientes e aos fornecedores, além de compartilhar informações com os demais sistemas da empresa, de forma integrada, em especial no que se refere ao conteúdo dos pedidos dos clientes, como quantidade de produtos, peso, volume etc.

Problemas no atendimento de pedidos	Soluções de TI
Atrasos percebidos depois que ocorreram.	Sistema de rastreamento, previsão de atrasos, análise de tendências, detecção precoce (sistemas inteligentes).
Falta de informações ou fluxo de informações muito lento.	Internet/intranet/extranet/portais, agentes de <i>software</i> para monitoramento e alertas, código de barras, fluxo direto dos terminais de pontos de venda eletrônicos.
Falta de sincronização na movimentação de materiais.	Sistemas de fluxo de trabalho e rastreamento, sincronização por agentes de <i>software</i> .

VITORINO, C. M. **Gestão de transporte e tráfego**. São Paulo: Pearson Education do Brasil, 2015. p. 204 (adaptado).

A partir dessas informações, aponte dois benefícios decorrentes da aplicação à gestão do transporte em uma empresa, de cada um dos sistemas tecnológicos listados a seguir:

- tecnologia de posicionamento e rastreamento (GPS e GPRS);
- intercâmbio eletrônico de dados (EDI);
- código de barras;
- identificação por radiofrequência (RFID).

(valor: 10,0 pontos)

RASCUNHO	
1	
2	
3	
4	
5	
6	
7	
8	
9	
10	
11	
12	
13	
14	
15	



QUESTÃO 09

Uma das maiores mudanças nas transações internacionais de hoje é a tendência para a terceirização não somente de materiais e componentes, mas também dos serviços que tradicionalmente eram prestados pela própria organização. Na perspectiva dessa tendência, defende-se que a organização focalizará cada vez mais as atividades da cadeia de valor na qual obtém vantagem, ou seja, os núcleos de competência do negócio, terceirizando os demais serviços. Esse movimento tem ficado evidente, particularmente na logística, em que o fornecimento de serviços de transporte, armazenagem e controle de estoques é, cada vez mais, subcontratado de especialistas ou parceiros logísticos.

CHRISTOPHER, M. *Logística e gerenciamento da cadeia de suprimentos*. São Paulo, Pioneira, 1999, p. 129 (adaptado).

Considerando esse contexto, avalie as asserções a seguir e a relação proposta entre elas.

- I. Em uma empresa, a gerência da rede de parceiros e fornecedores terceirizados deve ser feita tanto de forma centralizada quanto localmente.

PORQUE

- II. As decisões estratégicas devem ser tomadas em nível central e incluir monitoramento e controle do desempenho dos subcontratados, ao passo que o melhor gerenciamento do dia a dia com esses parceiros logísticos se realiza em nível local.

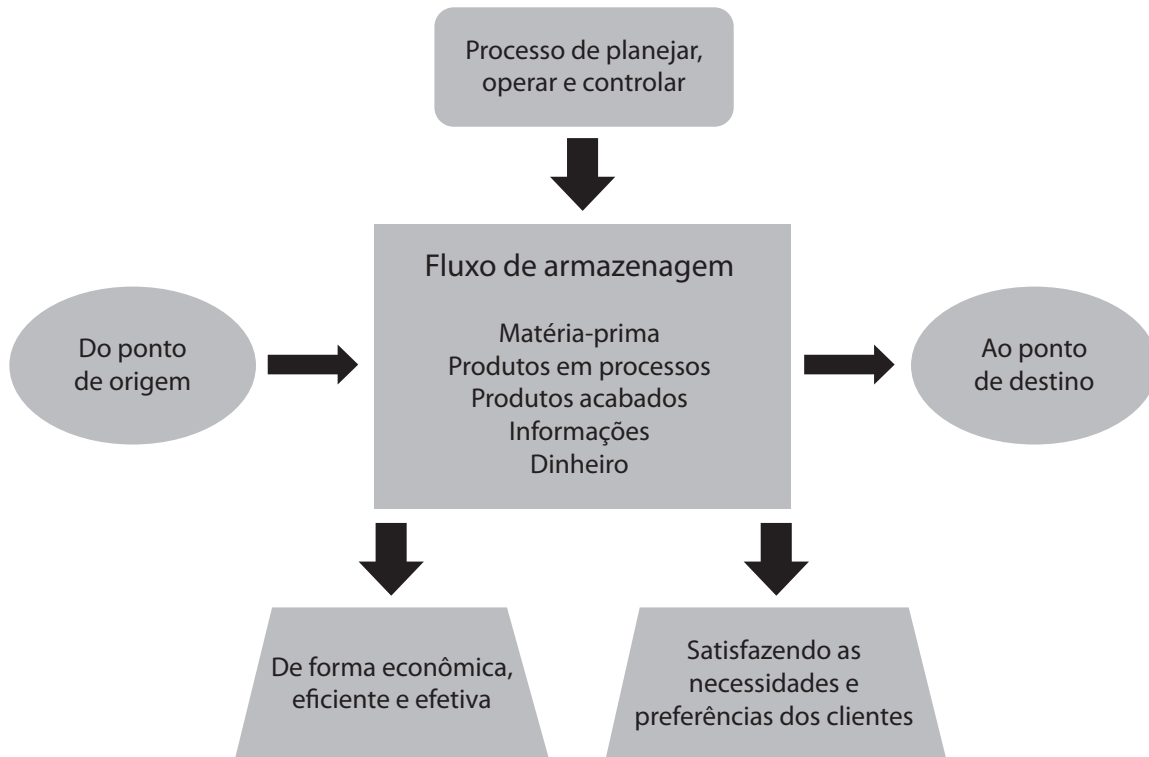
A respeito dessas asserções, assinale a opção correta.

- A** As asserções I e II são proposições verdadeiras, e a II é uma justificativa correta da I.
- B** As asserções I e II são proposições verdadeiras, mas a II não é uma justificativa correta da I.
- C** A asserção I é uma proposição verdadeira, e a II é uma proposição falsa.
- D** A asserção I é uma proposição falsa, e a II é uma proposição verdadeira.
- E** As asserções I e II são proposições falsas.

Área livre

QUESTÃO 10

A logística é o processo de planejar, implementar e controlar de maneira eficiente o fluxo e a armazenagem de produtos, bem como os serviços e as informações associadas, cobrindo desde o ponto de origem até o ponto de consumo, com o objetivo de atender aos requisitos do consumidor, conforme mostrado na figura a seguir. A logística passou a ter papel fundamental no desempenho organizacional ao agregar valor de lugar, de tempo, de qualidade e de informação aos processos de uma empresa.



NOVAES, A. G. *Logística e gerenciamento da cadeia de distribuição*. 3. ed. Rio de Janeiro: Campus, 2007 (adaptado).

A partir dessas informações, avalie as afirmações a seguir.

- I. Considerar a logística como uma área fundamental para a competitividade das organizações justifica-se pelo crescimento dos custos dos produtos e da complexidade da sua distribuição física.
- II. Uma das mudanças ocorridas em relação à logística foi a visão de que ela deve ser considerada como fator estratégico para o sucesso da organização.
- III. A grande competitividade no mercado e no ambiente externo às organizações requer que as empresas trabalhem com maiores níveis de estoque e com número reduzido de fornecedores.
- IV. As mudanças e a grande competitividade no mercado fizeram com que o papel desempenhado pela logística contribua para o aumento da satisfação dos clientes.

É correto apenas o que se afirma em

- A** I e IV.
- B** II e III.
- C** III e IV.
- D** I, II e III.
- E** I, II e IV.



QUESTÃO 11

O Sistema Toyota de Produção (STP), também conhecido por *lean manufacturing*, tem por objetivo a eliminação de diversos tipos de desperdícios no processo produtivo, visando maior valor agregado ao cliente e otimização das operações, por meio de ações eficientes, sem interrupções no fluxo e sob a demanda do cliente.

A partir dessas informações, avalie as afirmações a seguir.

- I. A venda gradativa de itens produzidos além do solicitado aumenta o capital de giro da empresa.
- II. Os estoques precisam ser monitorados e reduzidos para que não haja excesso de produtos parados, o que ocasiona longos *lead-times*.
- III. São considerados sistemas adequados de transporte os que evitam danificar o produto ao transportá-lo, ainda que em inobservância à demanda do respectivo fluxo de produção.

É correto o que se afirma em

- A** I, apenas.
- B** II, apenas.
- C** I e III, apenas.
- D** II e III, apenas.
- E** I, II e III.

Área livre

QUESTÃO 12

O acompanhamento e controle da curva ABC pelos gestores logísticos implica responsabilidade no desenvolvimento das dimensões econômicas das empresas, pois pode gerar redução de custos, diminuindo os preços praticados ao consumidor final.

Com objetivo de conseguir resultados satisfatórios de produção, o gestor logístico de uma empresa classifica os itens em classes A, B e C e acompanha a curva ABC para garantir excelência na gestão da cadeia de suprimentos, na adequação da qualidade e no gerenciamento de estoques.

SLACK, N.; CHAMBERS, S.; JOHNSON, R. *Administração da Produção*. 2. ed. São Paulo: Atlas, 2002 (adaptado).

Considerando as informações do texto, bem como o objetivo do gestor logístico no acompanhamento da curva ABC, avalie as afirmações a seguir.

- I. Os itens da classe A vão requerer mais atenção do gestor logístico do que os das classes B e C, pois possuem os menores percentuais em quantidade de itens e os maiores percentuais em custos, o que afeta diretamente a relação fornecedor/cliente.
- II. Os itens da classe B, que são os de percentuais intermediários em quantidade de itens e os de menores percentuais em custos, vão requerer atenção intermediária desse gestor na relação fornecedor/cliente.
- III. Os itens que vão requerer menor atenção do gestor na relação fornecedor/cliente serão os itens da classe C, que têm maiores percentuais em quantidade de itens e percentuais intermediários em custos.
- IV. A inserção dos dados relativos aos estoques e dos custos de todos os produtos em uma planilha eletrônica permitirá ao gestor fazer a classificação dos produtos e, assim, gerar a curva ABC.

É correto apenas o que se afirma em

- A** I e IV.
- B** II e III.
- C** II e IV.
- D** I, II e III.
- E** I, III e IV.



QUESTÃO 13

Ao se aplicar a logística reversa, tem-se como objetivo tornar possível o retorno dos materiais descartados ao ciclo produtivo com a finalidade de se agregar valor econômico e ecológico ao setor empresarial. Por meio da logística reversa, ou seja, de reciclagem e reuso de materiais, as empresas estão conseguindo, cada vez mais, minimizar seus custos operacionais.

BALLOU, R. H. **Gerenciamento da cadeia de suprimento/logística empresarial**. 5. ed. Porto Alegre: Bookman, 2008 (adaptado).

A partir das informações do texto e considerando os conceitos da logística reversa, avalie as afirmações a seguir.

- I. Comparando-se os custos nas duas áreas da logística reversa, a de pós-consumo e a de pós-venda, verifica-se que esta última implica aumento maior nos custos logísticos.
- II. A logística reversa de pós-venda é voltada para o retorno de produtos devido, por exemplo, a falhas de fabricação, defeitos, questões referentes à garantia e insatisfação dos clientes.
- III. Na logística reversa de pós-consumo, atua-se com bens descartados pela sociedade em geral: produtos que não são mais utilizados e/ou que ainda têm alguma vida útil.
- IV. Na logística reversa de pós-consumo, planeja-se, opera-se e controla-se o fluxo de retorno dos produtos usados, que são agrupados nas seguintes categorias: garantia/qualidade; comerciais; e substituição de componentes.

É correto apenas o que se afirma em

- A** I e III.
- B** I e IV.
- C** II e III.
- D** I, II e IV.
- E** II, III e IV.

Área livre

QUESTÃO 14

O serviço logístico em uma empresa representa um equilíbrio entre nível de serviço e custo. O impacto de uma falha logística sobre o custo-benefício está diretamente relacionado com a importância da execução do serviço para o cliente envolvido. Quanto mais significativo for o impacto da falha do serviço sobre o cliente, maior será a prioridade dada ao desempenho logístico. Considerando-se esse contexto, verifica-se que o serviço logístico básico é medido de acordo com os seguintes critérios: disponibilidade, desempenho operacional e confiabilidade de serviço.

BOWERSOX, D. J.; CLOSS, D. J. **Logística empresarial: o processo de integração da cadeia de suprimento**. 1. ed. São Paulo: Atlas, 2007 (adaptado).

A partir das informações do texto, assinale a opção em que são apresentados, respectivamente, os critérios de disponibilidade, desempenho operacional e confiabilidade de serviço.

- A** Contar com recursos para obtenção de materiais; cumprir com custos e prazos de produção; atributos de qualidade da logística (mensuração precisa da disponibilidade e do desempenho operacional).
- B** Ter fornecedores que cumpram prazos de entrega; tempo decorrido desde o recebimento de um pedido até a entrega da mercadoria; clientes satisfeitos com os níveis de serviços prestados.
- C** Ter estoque para atender às necessidades dos clientes relativos a materiais e produtos; qualidade na produção dos produtos; compromisso com prazos.
- D** Ter máquinas, equipamentos e pessoas suficientes na produção; tempo decorrido desde o recebimento de um pedido até a entrega da mercadoria; número de clientes satisfeitos com os níveis de serviços prestados.
- E** Ter estoque para atender às necessidades dos clientes relativos a materiais e produtos; tempo decorrido desde o recebimento de um pedido até a entrega da mercadoria; atributos de qualidade da logística (mensuração precisa da disponibilidade e do desempenho operacional).



QUESTÃO 15

Quando se trata de logística, o problema básico para muitas empresas está em definir claramente o volume de materiais necessário para uma produção excelente. Excesso de materiais significa perdas, pois tudo aquilo que exceder as necessidades não é produtivo nem agrega valor; ao contrário, agrega desperdícios e custos adicionais. Por outro lado, escassez de materiais significa perdas e custos adicionais. O meio-termo: o necessário e suficiente. Não é fácil definir esse ponto ótimo.

CHIAVENATO, I. **Administração da Produção**: uma abordagem introdutória. Rio de Janeiro: Elsevier, 2005 (adaptado).

Considerando os tipos de materiais existentes no fluxo produtivo de uma empresa e o dilema apresentado no texto, avalie as afirmações a seguir.

- I. Os custos de estocagem e de aquisição de matéria-prima poderão ser reduzidos com a definição do Lote Econômico de Compra (LEC) sem que se comprometa o nível de serviço prestado ao cliente.
- II. Com a utilização do sistema Kanban, no processamento dos materiais parcialmente acabados cuja produção esteja em algum estágio final de acabamento, reduz-se o custo de estoque.
- III. O estoque de produto acabado deve ser o mais alto possível, pois, com isso, garante-se o nível de serviço prestado ao cliente.

É correto o que se afirma em

- A** I, apenas.
- B** II, apenas.
- C** I e III, apenas.
- D** II e III, apenas.
- E** I, II e III.

QUESTÃO 16

Um empresário, interessado em aumentar a produtividade e melhorar a qualidade dos produtos e serviços para exportação, não encontrou, no Brasil, os insumos necessários para atingir seus objetivos. Em visita a uma feira de negócios no exterior, descobriu uma organização que dispunha desses insumos para venda, com excelente custo/benefício para sua empresa. Dado que tinha condições de adquiri-los com uma tributação menor devido a um regime em vigor na legislação, resolveu comprá-los.

Nesse contexto, o regime aduaneiro especial que se enquadra no processo de compra desses materiais e exportação do produto acabado com foco em isenção ou suspensão dos impostos é denominado

- A** *dumping*.
- B** *drawback*.
- C** depósito especial.
- D** trânsito aduaneiro.
- E** depósito alfandegado certificado.

Área livre



QUESTÃO 17

Em logística empresarial, utilizam-se diversos tipos de tecnologia da informação e comunicação para o controle da produção e operação de produtos e serviços, seja qual for o porte da empresa. Com relação à operação, esses sistemas possibilitam controlar os turnos dos operadores, o custo da operação, entre outras funcionalidades.

Considerando essas informações bem como as ferramentas de tecnologia da informação e comunicação que podem contribuir para o controle de processos empresariais, avalie as afirmações a seguir.

- I. O ERP (*enterprise resource planning*) é um sistema interfuncional que atua como uma estrutura para integrar e automatizar processos de negócios a serem realizados pelas funções de produção, logística, distribuição, contabilidade, finanças e de recursos humanos de uma empresa.
- II. O CRM (*customer relationship management*) é um tipo de programa que permite controlar o registro financeiro da empresa, criando mais fidelidade para os clientes e explorando a possibilidade de obter novos clientes.
- III. O *e-business* é o processo de comercialização de produtos e serviços que se realiza por meio da internet e envolve todos os aspectos do relacionamento caracteristicamente eletrônico que a empresa tenha com seus clientes, fornecedores, parceiros e empregados.

É correto o que se afirma em

- A** II, apenas.
- B** III, apenas.
- C** I e II, apenas.
- D** I e III, apenas.
- E** I, II e III.

QUESTÃO 18

Na logística, o RFID (*Radio-Frequency Identification*) surge com o objetivo de automatizar o processo de rastreamento de cargas, produtos e demais elementos necessários para o transporte de mercadorias ao longo de um trajeto, sem que haja a necessidade de se incluir trabalho manual para sua conferência ou controle. A utilização de RFID no sistema de infraestrutura e monitoramento de cargas internacionais apresenta, para a logística, vantagens relacionadas ao registro de dados, à agilidade no repasse de informações e à garantia de rigor e qualidade nos serviços prestados.

NASSAR, V.; VIEIRA, M.L.H. A aplicação de RFID na logística: um estudo de caso do Sistema de Infraestrutura e Monitoramento de Cargas do Estado de Santa Catarina. *Gest. Prod.*, v. 21, n. 3, p. 520-531, 2014 (adaptado).

Considerando-se essas informações, é correto afirmar que, no transporte internacional, o RFID agrega valor ao produto se for aplicado a

- A** diferentes rotas de distribuição, porque as gerencia, apontando alternativas no caso de uma delas falhar e permitindo o acesso remoto aos níveis de combustível do veículo e a outros dados referentes ao seu estado.
- B** contêineres, porque garante a identificação das cargas e a verificação da quantidade de contêineres embarcados, extraindo dados importantes para a operação de transporte internacional e proporcionando agilidade na captação dos dados dos produtos.
- C** contêineres, porque garante a identificação de cada um, diminuindo a margem de erros na contagem dos contêineres e mostrando de forma clara seu tamanho e sua capacidade de carga.
- D** contêineres, porque garante a identificação das cargas, a rastreabilidade dos produtos e o monitoramento *on-line* do trajeto, fornecendo dados, em tempo real, de diferentes indústrias ou equipamentos de transportes.
- E** diferentes rotas de distribuição, pois facilita as transações comerciais e reduz os custos, agilizando a identificação dos produtos ao serem embarcados, durante o trajeto e no desembarque.



QUESTÃO 19

Na logística, são importantes o fluxo contínuo dos materiais, as relações tempo-estoque na produção e na distribuição e os aspectos relativos ao fluxo de caixa no controle de materiais. O enfoque da administração de materiais mudou do tradicional “produção, estoque, venda” para o que envolve “definição de mercado, planejamento do produto, apoio logístico”.

DIAS, M. A. P. **Administração de materiais:** princípios, conceitos e gestão. 6. ed. São Paulo: Editora Atlas, 2009 (adaptado).

Considerando essas informações bem como os conceitos de administração de materiais, assinale a opção correta.

- A** A movimentação dos produtos acabados ou semiacabados de uma unidade fabril para outra ou da empresa para seu cliente exige a coordenação entre demanda e suprimento, responsabilidade que cabe ao setor de distribuição física de materiais.
- B** A movimentação de produtos acabados desde a linha de produção até o consumidor final deve ser considerada para se avaliar o transporte como eficiente, excluindo-se os casos em que o transporte de matéria-prima ocorre da fonte de suprimentos até o início dessa linha de produção.
- C** Na administração de materiais, inclui-se a responsabilidade pelos materiais relativos à manutenção de dispositivos e ferramentas e por aqueles diretamente vinculados a projetos.
- D** A administração de materiais compreende o agrupamento dos materiais de várias origens e a coordenação dessa atividade deve ser realizada por um setor em que se adote uma visão diferente para os fornecedores primários, em relação à adotada nos demais setores envolvidos no processo produtivo.
- E** A administração de materiais restringe-se a atividades de transporte de carga, armazenagem, movimentação física de materiais, embalagem e controle de estoque, ações que visam a redução dos custos operacionais da empresa.

QUESTÃO 20

Uma distribuidora possui dois tipos de caminhão (tipo A e tipo B) para entrega de mercadorias a seus clientes. Para cada viagem com o caminhão do tipo A são necessárias 4 horas de percurso mais 2 horas para carga e descarga das mercadorias; para cada viagem com o caminhão do tipo B são necessárias 8 horas de percurso mais 1 hora para carga e descarga das mercadorias. Na carteira de horários da distribuidora, está prevista a disponibilidade de 60 horas para viagens e de 15 horas para carga e descarga de mercadorias.

Quantas viagens devem ser feitas pelo caminhão A para garantir que o tempo de viagem e o tempo de carga e descarga disponível na carteira de horários da distribuidora seja zerado?

- A** 4
- B** 5
- C** 10
- D** 20
- E** 40

QUESTÃO 21

Uma empresa recebeu um pedido de confecção de 6 000 sandálias. Sabe-se que o custo unitário de produção de cada uma é de R\$ 2,00 e que os custos fixos da empresa totalizam R\$ 18 000,00.

Com base nessa situação hipotética, o preço por sandália a partir do qual a empresa não tem prejuízo é de

- A** R\$ 4,00.
- B** R\$ 5,00.
- C** R\$ 5,50.
- D** R\$ 6,00.
- E** R\$ 6,50.

QUESTÃO 22

A mão de obra necessária à separação e ao manuseio de produtos no depósito de uma empresa representa um dos componentes de custo de pessoal mais altos no sistema logístico. A movimentação de materiais precisa ser executada de uma forma segura e eficiente, que reduza os custos e que apresente os produtos na hora certa, em quantidade e locais corretos para que não sofram danos. São, portanto, princípios básicos da movimentação de materiais: o princípio do planejamento, o da padronização, o do trabalho, o do sistema e o da unitização.

BALLOU, R. H. **Gerenciamento da cadeia de suprimentos** – logística empresarial. 5. ed. Porto Alegre: Bookman, 2008 (adaptado).

A partir dessas informações, avalie as asserções a seguir e a relação proposta entre elas.

- I. Para movimentar internamente os materiais, as empresas precisam elaborar previamente um planejamento e padronizar processos pertinentes.

PORQUE

- II. Minimizar a movimentação de materiais na empresa mantém um *layout* interno bem organizado.

A respeito dessas asserções, assinale a opção correta.

- A** As asserções I e II são proposições verdadeiras, e a II é uma justificativa correta da I.
- B** As asserções I e II são proposições verdadeiras, mas a II não é uma justificativa correta da I.
- C** A asserção I é uma proposição verdadeira, e a II é uma proposição falsa.
- D** A asserção I é uma proposição falsa, e a II é uma proposição verdadeira.
- E** As asserções I e II são proposições falsas.

Área livre

QUESTÃO 23

O crescente interesse pela proteção ambiental aportou novas necessidades aos processos logísticos.

No Brasil, a legislação exige o retorno de produtos considerados perigosos após o término da vida útil, por conterem metais pesados, como pilhas e baterias, e de produtos considerados problemáticos por haver poucas opções para seu tratamento, como pneus. Nesses casos, a responsabilidade pela logística e pelo tratamento dos resíduos é do fabricante.

BOUZON, M.; MIGUEL, A.C. P.; RODRIGUEZ, M.T.C. Managing end of life products: a review of the literature on reverse logistics in Brazil. **Management of Environmental Quality: an International Journal**, v. 25, n. 5, p. 564-584, 2014 (adaptado).

Considerando-se as informações do texto bem como os canais de distribuição da logística reversa, é correto afirmar que os produtos considerados perigosos após o término da vida útil se encaixam no canal de

- A** bens semiduráveis.
- B** bens descartáveis.
- C** bens duráveis.
- D** pós-consumo.
- E** pós-venda.

QUESTÃO 24

Uma empresa fabricante de teclados para computador produz dois modelos de teclado: Basic e Advanced. Sua linha de produção está adequada para produzir, por hora, 5 unidades do teclado Basic, se fabricar somente esse tipo e 3 unidades do teclado Advanced, se fabricar somente esse tipo. Para produzir 1 unidade do teclado Basic é necessária 1 peça de acrílico rígido e para produzir 1 unidade do teclado Advanced são necessárias 2 dessas peças. O estoque atual de acrílico rígido é de 15 peças.

Considerando essa situação, assinale a opção que, por meio do método gráfico, apresenta a área que contempla a solução para se maximizar a produção.

- A** Toda a área entre as coordenadas (0; 3) e (0; 7,5).
- B** Toda a área acima das coordenadas (0; 7,5) e (15; 0).
- C** Toda a área abaixo das coordenadas (0; 7,5) e (15; 0).
- D** Toda a área entre as coordenadas (0; 3); (5; 0) e (0; 0).
- E** Toda a área entre as coordenadas (0; 7,5), (15; 0) e (0; 3), (5; 0).



QUESTÃO 25

Com a concorrência internacional, a gestão da cadeia de suprimentos global vem tornando-se uma tarefa cada vez mais complexa e difícil de gerenciar do que uma cadeia de suprimento doméstica. A logística internacional contempla regras de comércio exterior e questões financeiras específicas de outros países, ao passo que a cadeia de suprimentos doméstica trata de projetos em um único país. Na cadeia de suprimentos global, a preocupação não é avaliar os custos e os lucros de uma única organização, mas os de todos os envolvidos nessa gestão — tarefa importante no planejamento estratégico das organizações.

BALLOU, R.H. *Gerenciamento da cadeia de suprimento – logística empresarial*. 5. ed. Porto Alegre: Bookman, 2008 (adaptado).

Considerando essas informações bem como as ações necessárias ao planejamento de uma cadeia de suprimentos global voltada para a comercialização de produtos, avalie as afirmações a seguir.

- I. Selecionar, em novos países, instalações adequadas as etapas de produção e de distribuição de produtos é importante no planejamento da referida cadeia, porque isso contribui para minimizar custos na aquisição de matérias-primas para a confecção do produto.
- II. No planejamento de uma cadeia de suprimentos global, devem ser selecionadas para fechamento as instalações já existentes em países onde os recursos de mão de obra vem se tornando escassos.
- III. Escolher fornecedores que ofereçam melhor qualidade e preço justo em produtos fabricados e armazenados é essencial a esse planejamento.
- IV. A seleção de rotas pelas quais os produtos devem passar para chegar ao seu destino final é uma ação necessária ao planejamento de uma cadeia de suprimentos global, visto que tal medida diminui o *lead time* do transporte e os custos.

É correto o que se afirma em

- A I, II e III, apenas.
- B I, II e IV, apenas.
- C I, III e IV, apenas.
- D II, III e IV, apenas.
- E I, II, III e IV.

QUESTÃO 26

Um comprador que trabalha em uma fábrica de componentes de computador necessita atender a um pedido de 10 000 espaçadores — peças utilizadas em embalagens —, que poderão ser produzidos internamente ou comprados de um fornecedor que apresente a melhor proposta. Na tabela a seguir, mostram-se as condições que estão sob análise desse comprador.

Opção	Custo fixo (R\$/pedido)	Custo variável (R\$/unidade)
Fabricar	2 000,00	0,89
Comprar de A	1 500,00	1,05
Comprar de B	1 750,00	1,00

Nessa situação, o comprador deve optar por

- A avaliar o custo total e comprar do fornecedor A.
- B avaliar o custo total e comprar do fornecedor B.
- C avaliar o custo total e comprar no menor custo fixo.
- D avaliar o custo total e comprar no custo variável intermediário.
- E avaliar o custo total da operação de suprimentos e fabricar internamente.



QUESTÃO 27

Uma empresa fornecedora de serviços relativos à administração de materiais possui infraestrutura adequada para receber, armazenar, manusear, separar, conferir e expedir produtos, com rastreabilidade e excelente qualidade de atendimento para seus clientes, que compartilham o mesmo condomínio empresarial. Ela apresenta como principais características: armazéns dedicados e multiclientes; mais de 5 000 posições de paletes e estruturas de armazenagem flexíveis – porta-paletes convencional, *drive-in*, *push-back*, *cantilever*, estrutura cabideiro, *flow-racks*, mezaninos – ajustadas à necessidade dos clientes e dos itens. Porém, há alguns aspectos que geram limitações no seu processo operacional interno, tais como trânsito bidirecional, alto índice de *turn over*, turno único de serviço, não utilização de *cross-docking*, aproveitamento parcial da capacidade do palete.

Constatou-se que, nessa empresa, a taxa de utilização referente à capacidade operacional de armazenagem dos produtos estava em torno de 90% da capacidade total estimada no projeto inicial e que o mercado apontava para um crescimento médio de até 20% nos próximos 2 anos.

Considerando ações imediatas de curto prazo que seriam suficientes para atender a nova demanda projetada no que se refere à capacidade de armazenagem dessa empresa, avalie as afirmações a seguir.

- I. Uma ação possível para atender a nova demanda seria a implementação de novo *layout*, aumentando em até 4% a capacidade de movimentação.
- II. A otimização da utilização dos paletes representa ação para atender a nova demanda, resultando em aumento da capacidade de armazenagem em, no mínimo, 6%.
- III. Uma ação no sentido de se atender a demanda é a aquisição de novos equipamentos de movimentação, resultando em redução do tempo de transporte interno em, no mínimo, 4%.
- IV. Implementar atividades de *cross-docking* constitui ação para atender à demanda, resultando em redução de 9% nos itens armazenáveis.

É correto apenas o que se afirma em

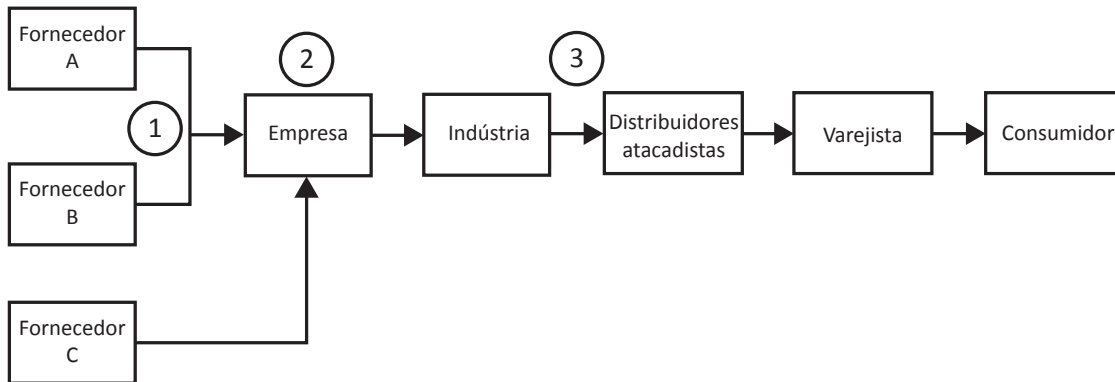
- A** I e III.
- B** I e IV.
- C** II e IV.
- D** I, II e III.
- E** II, III e IV.

Área livre



QUESTÃO 28

Considere a seguinte cadeia de suprimentos.



Nessa cadeia, o número 1 representa um *software* que visa aumento da velocidade de comunicação entre empresas, agiliza o processo de compras e que integra os fornecedores à empresa. O número 2 representa um *software* utilizado internamente na empresa para gestão de seu armazém; e o número 3, um *software* que pode ser utilizado para controle e gestão das entregas da indústria para seus distribuidores, que são grandes atacadistas.

Nesse contexto, os tipos de *softwares* usados para as situações 1, 2 e 3, respectivamente, são

- A** MRP (*material requirement planning*), ERP (*enterprise resource planning*) e TMS (*transport management system*).
- B** ERP (*enterprise resource planning*), MRP (*material requirement planning*) e WMS (*warehouse management system*).
- C** EDI (*electronic data interchange*), WMS (*warehouse management system*) e TMS (*transport management system*).
- D** TMS (*transport management system*), EDI (*eletronic data interchange*) e WMS (*warehouse management system*).
- E** EDI (*electronic data interchange*), TMS (*transport management system*) e ERP (*enterprise resource planning*).

Área livre



QUESTÃO 29

O *comakership*, forma evoluída de relacionamento entre clientes e fornecedores, é fundamentado em uma visão integrada da cadeia de suprimentos e aborda estratégias, políticas e aspectos operacionais relacionados à questão da qualidade, à escolha e avaliação de fornecedores e à logística, que promovem a competitividade global da cadeia. Portanto, quando a relação de parceria atinge um elevado grau de evolução, traduzida em conceitos como os de confiança mútua, participação e fornecimento com qualidade assegurada, dá-se a ela o nome de *comakership*.

MARINS, M.; PASQUAL, C. A. *Comakership*: um escopo inovador no conceito de alianças estratégicas logísticas. **Revista Teoria e Evidência Econômica**, v. 18, n. 39, 2012 (adaptado).

Nesse contexto, na perspectiva do *comakership*,

- A** busca-se voltar o raciocínio para discussões de um problema prioritário, em processos diversos, especialmente na produção industrial, com o objetivo de se explicitar a relação entre um “efeito” e suas possíveis “causas”.
- B** buscam-se as melhores práticas, que conduzem a um desempenho superior, pois a empresa, ao examinar como outra realiza uma função específica, melhora a forma como realiza essa mesma função.
- C** busca-se por ouvir as vozes dos clientes e ordená-las de modo a facilitar a análise de suas necessidades, que são transformadas em requisitos para a melhoria do produto, na forma de especificações técnicas para sua produção.
- D** busca-se eliminar a necessidade de inspeção dos produtos ou que seja baixa a necessidade de realizá-la, em razão de o cliente conhecer os índices de qualidade do fornecedor, o que provoca diminuição de custos relacionados ao controle de qualidade.
- E** busca-se o aumento das margens de lucro, devido à redução contínua da variação nos processos, eliminando-se defeitos ou falhas em produtos e serviços.

QUESTÃO 30

O posicionamento mercadológico com base em capacitação logística pode ter impactos substanciais nas margens de lucros, principalmente quando o valor agregado pela logística é relevante. No entanto, garantir a disponibilidade do produto no lugar e no momento correto, à conveniência do cliente, não é uma tarefa trivial se o objetivo é alta eficiência. Adicionar valor ao produto por meio da logística de distribuição pressupõe atender às expectativas de clientes ao menor custo possível. E esses esforços se estendem às relações interempresariais, ao longo de toda a cadeia de suprimento, até se chegar ao consumidor final.

FLEURY, P. F.; LAVALLE, C. R. Avaliação do serviço de distribuição física: a relação entre a indústria de bens de consumo e o comércio atacadista e varejista. **Gestão e Produção**, v. 4, n. 2, 1997 (adaptado).

Considerando esse contexto e as relações comerciais entre empresas que compõem uma cadeia de suprimentos, avalie as asserções a seguir e a relação proposta entre elas.

- I. Diante das mudanças que vêm ocorrendo no ambiente econômico, verifica-se a tendência de se continuar privilegiando o serviço ao cliente.

PORQUE

- II. Com o aumento da competitividade, que impulsiona a demanda de melhores serviços pelos clientes, as empresas estabelecem como um de seus objetivos principais a melhoria nos prazos de reposição dos estoques.

- A** As asserções I e II são proposições verdadeiras, e a II é uma justificativa correta da I.
- B** As asserções I e II são proposições verdadeiras, mas a II não é uma justificativa correta da I.
- C** A asserção I é uma proposição verdadeira, e a II é uma proposição falsa.
- D** A asserção I é uma proposição falsa, e a II é uma proposição verdadeira.
- E** As asserções I e II são proposições falsas.



QUESTÃO 31

Os gerentes planejam todas as atividades da cadeia de suprimentos com base em uma estimativa de quando ocorrerá a venda final do produto ao consumidor, em um processo de integração do fornecedor ao cliente. Dessa forma, o planejamento é a base das decisões estratégicas da cadeia de suprimentos.

CHOPRA, S.; MEINDL, P. **Gerenciamento da cadeia de suprimentos: estratégia, planejamento e operação.** São Paulo: Pearson Prentice Hall, 2003 (adaptado).

Considerando essas informações, avalie as afirmações a seguir, acerca do gerenciamento da cadeia de suprimentos.

- I. As decisões relativas a uma cadeia de suprimentos devem ser segregadas por área funcional, pois essa medida possibilita melhores resultados às partes interessadas.
- II. A empresa deve organizar-se em equipes compostas por membros de cada uma das funções interligadas, responsáveis pelo planejamento da cadeia de suprimentos.
- III. No planejamento de uma cadeia de suprimentos, a estimativa da data da venda final do produto ao consumidor apoia a definição da necessidade de suprimento, a administração de materiais e a gestão da distribuição física.

É correto o que se afirma em

- A** I, apenas.
- B** III, apenas.
- C** I e II, apenas.
- D** II e III, apenas.
- E** I, II e III.

Área livre

QUESTÃO 32

Um estudante do Curso Superior de Tecnologia em Logística iniciou seu estágio em uma empresa que atua no setor de fabricação de painéis. Seu primeiro desafio foi levantar dados sobre os custos envolvidos no processo de fabricação de painéis de pressão, conforme mostrado no quadro a seguir.

Custos no processo de fabricação de painéis de pressão	
Aluguel do galpão	R\$ 40 000,00/mês
Administrativos	R\$ 20 000,00/mês
Manutenção das instalações	R\$ 15 000,00/mês
Manutenção de máquinas e equipamentos	R\$ 25 000,00/mês
Matéria-prima (lingotes de alumínio)	R\$ 10,00/painel
Transformação (fundição, tratamento térmico, conformação)	R\$ 15,00/painel
Mão de obra	R\$ 10,00/painel
Acessórios e embalagem (válvulas, alças, retentor, caixas etc.)	R\$ 15,00/painel
Preço de venda	R\$ 75,00/painel

Com base nos dados apresentados no quadro, a quantidade de painéis de pressão a ser produzida pela empresa para que atinja um lucro mensal de R\$ 20 000,00 é de

- A** 800.
- B** 960.
- C** 1 600.
- D** 3 200.
- E** 4 800.

Área livre



QUESTÃO 33

Uma empresa que está no mercado há quase quinze anos e que, durante esse tempo, vem atuando localmente e atendendo com agilidade seus clientes, é atualmente composta por quatro funcionários que se revezam nas diferentes tarefas do dia a dia. O diretor dessa empresa decidiu expandir sua área de atuação e quer implementar novos cargos e setores para suportar o aumento no volume de trabalho.

Com base nessa situação e nos conceitos que fundamentam a gestão de pessoas, avalie as afirmações a seguir.

- I. Antes de tomar qualquer decisão, o diretor deve realizar um diagnóstico organizacional que inclua os pontos fortes e fracos da empresa, além das ameaças e oportunidades existentes.
- II. O diretor deve estar atento a possíveis promoções internas de pessoas que não estejam de fato preparadas para as novas atribuições, o que ocorre quando os critérios de desempenho são obscuros ou por questões de urgência.
- III. O diretor estará atuando de forma adequada para atingir os objetivos se planejar seu quadro de pessoal com base na descrição de cargos e respectivas atividades, ou baseando-se em competências organizacionais e individuais.
- IV. Para um planejamento de recursos humanos eficaz, o diretor deve dispor de um adequado Sistema de Informação Gerencial (SIG), ou seja, de um conjunto de bancos de dados interligados que permitam armazenar e oferecer informações necessárias aos vários processos desenvolvidos no departamento de recursos humanos da empresa.

É correto o que se afirma em

- A** I, apenas.
- B** I e II, apenas.
- C** III e IV, apenas.
- D** II, III e IV, apenas.
- E** I, II, III e IV.

QUESTÃO 34

A logística reversa pode ser conceituada como um instrumento de desenvolvimento econômico e social caracterizado por um conjunto de ações, procedimentos e meios destinados a viabilizar a coleta e a restituição dos resíduos sólidos ao setor empresarial, para reaproveitamento, em seu ciclo ou em outros ciclos produtivos, ou outra destinação final ambientalmente adequada.

Disponível em: <<http://www.sinir.gov.br>>.

Acesso em: 20 jul. 2018 (adaptado).

Considerando o conceito de logística reversa e suas contribuições para os planos econômico e ambiental, avalie as asserções a seguir e a relação proposta entre elas.

- I. As empresas, ao diminuírem os efeitos negativos que seus produtos ou atividades causam ao meio ambiente para atenderem à legislação ambiental, visam transmitir ao público uma imagem institucional de preocupação com o meio ambiente.

PORQUE

- II. Na legislação ambiental se prevê, cada vez mais, que as empresas sejam responsáveis pelo produto do início ao fim de seu ciclo, e que atuem após a entrega desse produto ao destino final.

A respeito dessas asserções, assinale a opção correta.

- A** As asserções I e II são proposições verdadeiras, e a II é uma justificativa correta da I.
- B** As asserções I e II são proposições verdadeiras, mas a II não é uma justificativa correta da I.
- C** A asserção I é uma proposição verdadeira, e a II é uma proposição falsa.
- D** A asserção I é uma proposição falsa, e a II é uma proposição verdadeira.
- E** As asserções I e II são proposições falsas.



QUESTÃO 35

O treinamento de pessoas é visto pelas empresas como um instrumento para a melhoria dos indicadores de gestão das unidades, uma vez que, para as equipes apresentarem alto desempenho, os colaboradores têm de apresentar habilidades polivalentes. Esse é o motivo pelo qual a gestão dos recursos humanos, incluindo treinamento, é responsabilidade da própria unidade.

TACHIZAWA, T. **Gestão com pessoas**: uma abordagem aplicada às estratégias de negócios. Rio de Janeiro: FGV, 2015 (adaptado).

Uma empresa adota o conceito de gestão de pessoas descrito no texto na busca de estratégias para aumentar a quantidade de funcionários que participam de equipes para a análise de problemas de logística, visando a proposição e implantação de melhorias nos respectivos processos.

Considerando esse contexto, avalie as afirmações a seguir, acerca de soluções a serem adotadas pela empresa para atingir seu objetivo.

- I. Se a empresa ministrar treinamentos de ferramentas da qualidade, abrangendo colaboradores de vários níveis hierárquicos, promoverá a cultura da qualidade e fornecerá subsídios para projetos de melhoria de processos.
- II. A promoção de visitas de *benchmarking*, ainda que não sejam do mesmo ramo de atuação da empresa, contribui para desenvolver novas ideias entre os participantes acerca de boas práticas de gestão e controle de processos.
- III. Investir na especialização dos funcionários quanto à execução de determinada tarefa, identificando os que têm habilidades específicas, será uma forma eficaz de a empresa desenvolver as habilidades polivalentes nos que trabalham na área de logística.

É correto o que se afirma em

- A** I, apenas.
- B** III, apenas.
- C** I e II, apenas.
- D** II e III, apenas.
- E** I, II e III.

Área livre

QUESTIONÁRIO DE PERCEÇÃO DA PROVA

As questões abaixo visam levantar sua opinião sobre a qualidade e a adequação da prova que você acabou de realizar. Assinale as alternativas correspondentes à sua opinião nos espaços apropriados do Caderno de Respostas.

QUESTÃO 1

Qual o grau de dificuldade desta prova na parte de Formação Geral?

- A** Muito fácil.
- B** Fácil.
- C** Médio.
- D** Difícil.
- E** Muito difícil.

QUESTÃO 2

Qual o grau de dificuldade desta prova na parte de Componente Específico?

- A** Muito fácil.
- B** Fácil.
- C** Médio.
- D** Difícil.
- E** Muito difícil.

QUESTÃO 3

Considerando a extensão da prova, em relação ao tempo total, você considera que a prova foi

- A** muito longa.
- B** longa.
- C** adequada.
- D** curta.
- E** muito curta.

QUESTÃO 4

Os enunciados das questões da prova na parte de Formação Geral estavam claros e objetivos?

- A** Sim, todos.
- B** Sim, a maioria.
- C** Apenas cerca da metade.
- D** Poucos.
- E** Não, nenhum.

QUESTÃO 5

Os enunciados das questões da prova na parte de Componente Específico estavam claros e objetivos?

- A** Sim, todos.
- B** Sim, a maioria.
- C** Apenas cerca da metade.
- D** Poucos.
- E** Não, nenhum.

QUESTÃO 6

As informações/instruções fornecidas para a resolução das questões foram suficientes para resolvê-las?

- A** Sim, até excessivas.
- B** Sim, em todas elas.
- C** Sim, na maioria delas.
- D** Sim, somente em algumas.
- E** Não, em nenhuma delas.

QUESTÃO 7

Você se deparou com alguma dificuldade ao responder à prova. Qual?

- A** Desconhecimento do conteúdo.
- B** Forma diferente de abordagem do conteúdo.
- C** Espaço insuficiente para responder às questões.
- D** Falta de motivação para fazer a prova.
- E** Não tive qualquer tipo de dificuldade para responder à prova.

QUESTÃO 8

Considerando apenas as questões objetivas da prova, você percebeu que

- A** não estudou ainda a maioria desses conteúdos.
- B** estudou alguns desses conteúdos, mas não os aprendeu.
- C** estudou a maioria desses conteúdos, mas não os aprendeu.
- D** estudou e aprendeu muitos desses conteúdos.
- E** estudou e aprendeu todos esses conteúdos.

QUESTÃO 9

Qual foi o tempo gasto por você para concluir a prova?

- A** Menos de uma hora.
- B** Entre uma e duas horas.
- C** Entre duas e três horas.
- D** Entre três e quatro horas.
- E** Quatro horas, e não consegui terminar.



Sinaes
Sistema Nacional de Avaliação da
Educação Superior

enade2018

INEP MINISTÉRIO DA GOVERNO
 EDUCAÇÃO FEDERAL

25