



enade2019

FARMÁCIA

LEIA COM ATENÇÃO AS INSTRUÇÕES ABAIXO.

1. Verifique se, além deste Caderno, você recebeu o **CARTÃO-RESPOSTA**, destinado à transcrição das respostas das questões de múltipla escolha, das questões discursivas (D) e das questões de percepção da prova.
2. Confira se este Caderno contém as questões discursivas e as objetivas de múltipla escolha, de formação geral e de componente específico da área, e as relativas à sua percepção da prova. As questões estão assim distribuídas:

Partes	Número das questões	Peso das questões no componente	Peso dos componentes no cálculo da nota
Formação Geral: Discursivas	D1 e D2	40%	25%
Formação Geral: Objetivas	1 a 8	60%	
Componente Específico: Discursivas	D3 a D5	15%	75%
Componente Específico: Objetivas	9 a 35	85%	
Questionário de Percepção da Prova	1 a 9	-	-

3. Verifique se a prova está completa e se o seu nome está correto no **CARTÃO-RESPOSTA**. Caso contrário, avise imediatamente ao Chefe de Sala.
4. Assine o **CARTÃO-RESPOSTA** no local apropriado, com caneta esferográfica de tinta preta, fabricada em material transparente.
5. As respostas da prova objetiva, da prova discursiva e do questionário de percepção da prova deverão ser transcritas, com caneta esferográfica de tinta preta, fabricada em material transparente, no **CARTÃO-RESPOSTA** que deverá ser entregue ao Chefe de Sala ao término da prova.
6. Responda cada questão discursiva em, no máximo, 15 linhas. Qualquer texto que ultrapasse o espaço destinado à resposta será desconsiderado.
7. Você terá quatro horas para responder às questões de múltipla escolha, às questões discursivas e ao questionário de percepção da prova.
8. Ao terminar a prova, acene para o Chefe de Sala e aguarde-o em sua carteira. Ele então irá proceder à sua identificação, recolher o seu material de prova e coletar a sua assinatura na Lista de Presença.
9. Atenção! Você deverá permanecer na sala de aplicação por, no mínimo, uma hora a partir do início da prova e só poderá levar este Caderno de Prova quando faltarem 30 minutos para o término do Exame.



QUESTÃO DISCURSIVA 01

Conforme levantamento patrocinado pelo Ministério da Integração Nacional, o Brasil sofreu mais de 30 mil desastres naturais entre 1990 e 2012, o que confere a média de 1 363 eventos por ano. O Atlas Brasileiro de Desastres Naturais de 2013 mostra que, entre 1991 e 2012, foram registradas 31 909 catástrofes no país, sendo que 73% ocorreram na última década. O banco de dados do histórico dos desastres brasileiros associados a fenômenos naturais indica que estiagens, secas, inundações bruscas e alagamentos são as tipologias mais recorrentes do país.

LICCO, E.; DOWELL, S. Alagamentos, enchentes, enxurradas e inundações: digressões sobre seus impactos sócio econômicos e governança. *Revista de Iniciação Científica, Tecnológica e Artística*. Edição Temática em Sustentabilidade, v. 5, n. 3, São Paulo: Centro Universitário Senac, 2015 (adaptado).

De acordo com o relatório do Escritório das Nações Unidas para a Redução do Risco de Desastres de 2014, a necessidade de minimizar os riscos e os impactos de futuros desastres naturais é algo fundamental para as comunidades em todo o mundo. Reduzir os níveis existentes de riscos que favorecem os desastres, fortalecendo a resiliência social, ambiental e econômica é uma das soluções encontradas para que as cidades consigam conviver com esses fenômenos naturais.

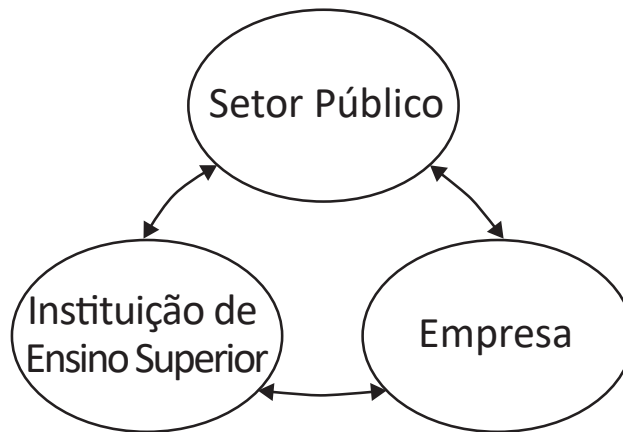
RIBEIRO, J.; VIEIRA, R.; TÔMIO, D. *Análise da percepção do risco de desastres naturais por meio da expressão gráfica de estudantes do Projeto Defesa Civil na Escola*. UFPR, Desenvolvimento e Meio Ambiente, v. 42, dezembro 2017 (adaptado).

A partir da análise dos textos, apresente duas propostas de intervenção no âmbito da sustentabilidade socioambiental, de modo a contemplar ações de restauração ou recuperação após a ocorrência de desastres. (valor: 10,0 pontos)

RASCUNHO	
1	
2	
3	
4	
5	
6	
7	
8	
9	
10	
11	
12	
13	
14	
15	

Área livre

QUESTÃO DISCURSIVA 02



O Brasil está longe de ser um país atrasado do ponto de vista científico e tecnológico. O país está em posição intermediária em praticamente todos os indicadores de produção e utilização de conhecimento e de novas tecnologias. Em alguns indicadores, a situação do país é melhor até do que em alguns países europeus como Portugal ou Espanha e, de modo geral, estamos à frente de todos os demais países latino-americanos. Talvez nosso pior desempenho esteja nos depósitos de patentes, seja no Brasil ou no exterior.

Disponível em: <http://www.ipea.gov.br/portal/index.php?option=com_content&view=article&id=33511&Itemid=433>
 Acesso em: 01 out. 2019 (adaptado).

A partir das informações apresentadas, faça o que se pede nos itens a seguir.

- a) Cite dois ganhos possíveis para o campo científico do país, resultantes de uma boa articulação entre os entes representados na figura. (valor: 5,0 pontos)
- b) Cite dois ganhos possíveis para o campo econômico do país, resultantes de uma boa articulação entre os entes representados na figura. (valor: 5,0 pontos)

RASCUNHO	
1	
2	
3	
4	
5	
6	
7	
8	
9	
10	
11	
12	
13	
14	
15	



QUESTÃO 01

O regime internacional de mudanças climáticas, organizado no âmbito do Sistema das Nações Unidas há 24 anos, constitui, em essência, um arranjo institucional dinâmico e de construção permanente. Criado para facilitar o entendimento e promover a cooperação entre as 195 partes signatárias, é dotado de estrutura jurídica e organizacional próprias. A Convenção Quadro das Nações Unidas sobre mudanças climáticas prevê mecanismos para a solução dos conflitos e para promoção da cooperação entre os Estados nacionais.

Disponível em: <<http://dx.doi.org/10.18623/rvd.v14i29.996>>. Acesso em: 22 jul. 2019 (adaptado).

A partir do contexto apresentado, é correto afirmar que a Convenção Quadro das Nações Unidas sobre mudanças climáticas objetiva

- A** estimular atores estatais e não estatais a planejar e a executar conjuntamente programas dedicados a garantir a redução da interferência humana no meio ambiente.
- B** evitar a propagação do efeito estufa por meio da criação de projetos que visem à redução das emissões a partir de medidas compensatórias, como plantação de árvores e melhor utilização de recursos naturais.
- C** estabelecer mecanismos flexíveis destinados a permitir que países que não utilizam toda a sua quota prevista de emissões vendam o seu excedente a outros que necessitam de limites maiores.
- D** promover o princípio da responsabilidade comum e demandas diferenciadas para permitir que os países desenvolvidos alterem a média global de aumento da temperatura acordada.
- E** assegurar a continuidade dos compromissos para que as metas de redução de emissão mantenham-se regulares e estáveis ao longo dos próximos vinte anos.

Área livre

QUESTÃO 02



CAMPOS, A. *Despoesia*. São Paulo: Perspectiva, 1994 (adaptado).

Augusto de Campos é um artista concretista brasileiro cuja poética estabelece a relação de diálogo entre o aspecto visual, sonoro e tátil do texto verbal.

Com base no poema apresentado, avalie as afirmações a seguir.

- I. O aspecto sensorial é construído por meio da exploração da dimensão visual das palavras, sendo a imagem um elemento essencial do texto.
- II. O artista utiliza técnicas de diagramação, harmonizando os componentes gráficos e espaciais, que se transformam em elementos de construção de sentidos diversos.
- III. A impressão de movimento caótico cria o efeito de uma espécie de *big-bang* que atua sobre ambas as palavras: poema e bomba.
- IV. A utilização do espaço é secundária para a construção de sentidos da obra, já que a palavra escrita, nesse caso, é suficiente para a leitura do poema.

É correto o que se afirma em

- A** I, apenas.
- B** II e IV, apenas.
- C** III e IV, apenas.
- D** I, II e III, apenas.
- E** I, II, III e IV.



QUESTÃO 03

Na história das civilizações humanas, a agricultura esteve relacionada à origem de um fenômeno que se tornaria o marco da economia alimentar: o aumento demográfico. Entretanto, apesar de toda a força civilizatória da agricultura, muitos povos tornaram-se vulneráveis por falta de alimentos.

Mesmo com o aumento do volume de alimentos, o número de indivíduos subnutridos é grande, como demonstrado pelos dados estatísticos da Organização das Nações Unidas para a Agricultura e Alimentação (FAO). A análise dos dados revela que, até 2014, a quantidade de pessoas desnutridas no mundo estava diminuindo, porém, entre 2015 e 2017, esse número aumenta.

LIMA, J. S. G. Segurança alimentar e nutricional: sistemas agroecológicos são a mudança que a intensificação ecológica não alcança. *Ciência e Cultura*, v. 69, n. 2, 2017 (adaptado).

Considerando a segurança alimentar e a nutrição no mundo, avalie as afirmações a seguir.

- I. O conceito de segurança alimentar e nutricional admite que a fome e a desnutrição são problemas de oferta adequada e garantia de alimentos saudáveis, respeitando-se a diversidade cultural e a sustentabilidade socioeconômica e ambiental.
- II. A segurança alimentar e nutricional compreende a produção e a disponibilidade de alimentos, bem como o acesso à alimentação adequada e saudável.
- III. A escassez da oferta de alimentos nas últimas décadas decorre da falta de processos de produção e disseminação tecnológica que garantam a produção no campo frente às mudanças climáticas.

É correto o que se afirma em

- A** I, apenas.
- B** III, apenas.
- C** I e II, apenas.
- D** II e III, apenas.
- E** I, II e III.

Área livre

QUESTÃO 04

Segundo resultados da última Pesquisa Nacional de Saneamento Básico (PNSB) de 2008, a quase totalidade dos municípios brasileiros tinha serviço de abastecimento de água em pelo menos um distrito (99,4%). Além da existência da rede, uma das formas de se avaliar a eficiência do serviço de abastecimento de água à população é examinar o volume diário *per capita* da água distribuída por rede geral. No ano de 2008, foram distribuídos diariamente, no conjunto do país, 320 litros *per capita*, média que variou bastante entre as regiões. Na Região Sudeste, o volume distribuído alcançou 450 litros *per capita*, enquanto na Região Nordeste ele não chegou à metade desta marca, apresentando uma média de 210 litros *per capita*. Embora o volume total tenha aumentado em todas as regiões do país, comparando-se com os números apresentados pela PNSB de 2000, as diferenças regionais permaneceram praticamente inalteradas.

Disponível em: <<https://biblioteca.ibge.gov.br/index.php/biblioteca-catalogo?view=detalhes&id=280933>>
Acesso em: 01 out. 2019 (adaptado).

Com base nas informações apresentadas, avalie as asserções a seguir e a relação proposta entre elas.

- I. Em algumas regiões do Brasil, os índices referidos estão abaixo da média nacional, indicando diferenças de acesso de qualidade a abastecimento de água que podem impactar a saúde pública.

PORQUE

- II. O aumento da eficiência da política pública de abastecimento de água no Brasil contribui para o desenvolvimento nacional, para a redução dos desequilíbrios regionais e para a promoção da inclusão social.

A respeito dessas asserções, assinale a opção correta.

- A** As asserções I e II são verdadeiras, e a II é uma justificativa correta da I.
- B** As asserções I e II são verdadeiras, mas a II não é uma justificativa correta da I.
- C** A asserção I é uma proposição verdadeira e a II é uma proposição falsa.
- D** A asserção I é uma proposição falsa e a II é uma proposição verdadeira.
- E** As asserções I e II são falsas.

Área livre



QUESTÃO 05

**Aldeia Watoriki, Terra Indígena Yanomami,
Amazonas/Roraima**



Disponível em: <<http://www.funai.gov.br/>>.
Acesso em: 26 ago. 2019 (adaptado).

**Aldeia Gavião Parkatejê,
Terra Indígena Mãe Maria, Pará**



Disponível em: <<http://www.videosnaaldeia.org.br/>>.
Acesso em: 27 set. 2019 (adaptado).

O Supremo Tribunal Federal definiu, em 2009, os critérios para o reconhecimento de determinada terra como território indígena, sendo eles: o marco da tradicionalidade da ocupação; o marco temporal da ocupação; o marco da concreta abrangência e finalidade prática da ocupação tradicional; e, por fim, o marco da proporcionalidade, que consiste na aplicação do princípio da proporcionalidade em matéria indígena. De acordo com o marco da tradicionalidade da ocupação, para que uma terra indígena possa ser considerada tradicional, as comunidades indígenas devem demonstrar o caráter de perdurabilidade de sua relação com a terra, caráter este demonstrado em sentido de continuidade etnográfica.

Disponível em: <<https://doi.org/10.12957/publicum.2018.37271>>. Acesso em: 27 set. 2019 (adaptado).

Com base nas imagens e informações acerca dos referidos marcos para o reconhecimento de determinada terra como indígena, avalie as afirmações a seguir.

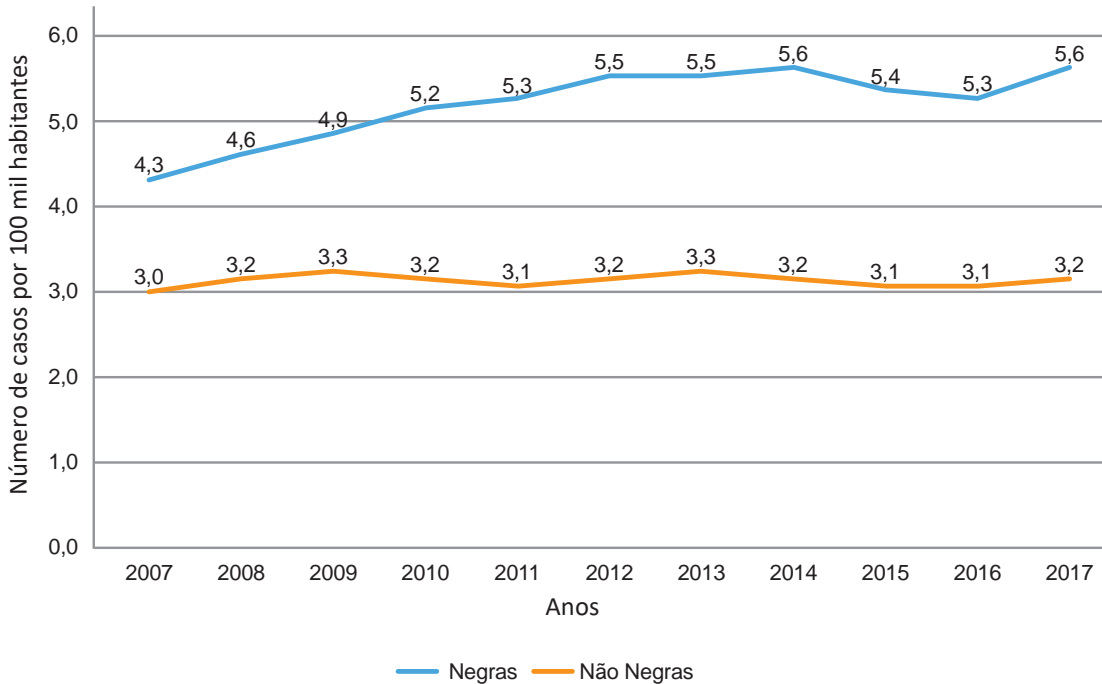
- I. A tradicionalidade é um elemento fundamental para a perpetuação dos vínculos territoriais das populações indígenas, já que remete ao caráter estático de seus modos de vida.
- II. Os marcos de reconhecimento da ocupação viabilizam o alcance do direito de utilização das terras em diferentes tipos de atividades produtivas por parte das comunidades indígenas.
- III. O critério de ocupação tradicional considera que a terra indígena proporciona elementos materiais e simbólicos essenciais à transmissão dos legados culturais entre gerações.
- IV. O reconhecimento de terras ancestrais integra-se à lógica da homogeneidade cultural, já que esta medida valoriza a cultura e a participação dos povos indígenas como elementos do amálgama cultural brasileiro.

É correto apenas o que se afirma em

- A** I e III.
- B** I e IV.
- C** II e III.
- D** I, II e IV.
- E** II, III e IV.

QUESTÃO 06

Conforme dados do Atlas da Violência 2019, apresentados no gráfico a seguir, verifica-se o crescimento no número de homicídios de mulheres no país durante o período de 2007 a 2017. Nesse período, a taxa de homicídios entre as mulheres negras cresceu mais do que a taxa de homicídios entre as mulheres não negras. A classificação de raça/cor do IBGE agrega negras como a soma de pretas e pardas e não negras como a soma de brancas, amarelas e indígenas.



Instituto de Pesquisa Econômica Aplicada (IPEA); Fórum Brasileiro de Segurança Pública (Orgs.).
Atlas da violência 2019. Brasília: Ipea, 2019 (adaptado).

Considerando as informações apresentadas, avalie as asserções a seguir e a relação proposta entre elas.

- I. O maior crescimento dos casos de homicídios de mulheres negras em comparação com os casos de mulheres não negras indica a relevância dos estudos a respeito das múltiplas variáveis relacionadas a este fenômeno social.

PORQUE

- II. A análise do gráfico permite concluir que, no início da série histórica, havia um contexto favorável à superação da situação social de maior vulnerabilidade da mulher negra, em razão da menor diferença entre as taxas de homicídios.

A respeito dessas asserções, assinale a opção correta.

- A** As asserções I e II são verdadeiras, e a II é uma justificativa correta da I.
- B** As asserções I e II são verdadeiras, mas a II não é uma justificativa correta da I.
- C** A asserção I é uma proposição verdadeira e a II é uma proposição falsa.
- D** A asserção I é uma proposição falsa e a II é uma proposição verdadeira.
- E** As asserções I e II são falsas.

QUESTÃO 07



Disponível em: <<https://publications.iadb.org/en/publication/16231/guia-operacional-de-acessibilidade-para-projetos-em-desenvolvimento-urbano-com>>. Acesso em: 11 set. 2019 (adaptado).

O princípio da acessibilidade dispõe que na construção de espaços, na formatação de produtos e no planejamento de serviços deve-se considerar que as pessoas com deficiência (PCD) são usuárias legítimas, dignas e independentes. Nenhum serviço pode ser concedido, permitido, autorizado ou delegado sem acessibilidade plena, para não obstaculizar o exercício pleno dos direitos pelas pessoas com deficiência. A acessibilidade é um direito de todos os cidadãos e, por isso, não se limita a propiciar a inclusão de pessoas com deficiência, mas também de pessoas com mobilidade reduzida, idosos, gestantes e em situação vulnerável.

OLIVEIRA, S. M. de. Cidade e acessibilidade: inclusão social das pessoas com deficiências. In: **VIII Simpósio Iberoamericano em comércio internacional, desenvolvimento e integração regional**, 2017 (adaptado).

Considerando a imagem e as informações apresentadas, avalie as afirmações a seguir.

- I. Projetar e adaptar as vias públicas facilita a circulação das pessoas com dificuldade de locomoção e usuários de cadeiras de rodas, sendo uma medida adequada de acessibilidade.
- II. Padronizar as calçadas com implantação universal de rampas, faixas de circulação livres de barreiras, guias e pisos antiderrapantes atende ao princípio da acessibilidade.
- III. Garantir a ajuda de terceiros a pessoas com deficiências, nos edifícios públicos e em espaços abertos públicos, é uma previsão legal convergente ao princípio da acessibilidade.
- IV. Implantar sinalização sonora nos semáforos e informações em braille nas sinalizações dos espaços urbanos para pessoas com deficiência visual são providências de acessibilidade adequadas.

É correto o que se afirma em

- A** III, apenas.
- B** I e IV, apenas.
- C** II e III, apenas.
- D** I, II e IV, apenas.
- E** I, II, III e IV.

QUESTÃO 08

O esgotamento profissional, conhecido como Síndrome de Burnout, foi incluído na Classificação Internacional de Doenças da Organização Mundial da Saúde (OMS). Essa síndrome, que foi incluída no capítulo de problemas associados ao emprego ou ao desemprego, foi descrita como uma síndrome resultante de um estresse crônico no trabalho não administrado com êxito e caracterizado por três elementos: sensação de esgotamento, cinismo ou sentimentos negativos relacionados a seu trabalho e eficácia profissional reduzida. A nova classificação, publicada em 2018 e aprovada durante a 72ª Assembleia Mundial da OMS, entrará em vigor no dia 1º de janeiro de 2022. A Classificação Internacional de Doenças da OMS estabelece uma linguagem comum que facilita o intercâmbio de informações entre os profissionais da área da saúde ao redor do planeta.

Disponível em: <<https://noticias.uol.com.br/ultimas-noticias/afp/2019/05/27/oms-inclui-a-sindrome-de-burnout-na-lista-de-doencas.htm>>. Acesso em: 06 jul. 2019 (adaptado).

Considerando as informações apresentadas, avalie as afirmações a seguir.

- I. Os programas de formação de lideranças focados na obstinação e na resistência ao erro têm sido eficazes na redução da vulnerabilidade a esse tipo de síndrome.
- II. A compreensão dos sintomas de forma isolada do contexto sociocultural dificulta o estabelecimento do chamado nexos causal entre trabalho e adoecimento.
- III. As relações de trabalho onde predominam o sentido de realização profissional tendem a reforçar elos de coesão e reconhecimento social favoráveis à saúde psíquica.
- IV. A prevalência do protocolo clínico pautado no tratamento medicamentoso é condição determinante para a superação desse problema de saúde pública.

É correto o que se afirma em

- A** I, apenas.
- B** II e III, apenas.
- C** III e IV, apenas.
- D** I, II e IV, apenas.
- E** I, II, III e IV.

Área livre



QUESTÃO DISCURSIVA 03

A resistência microbiana é uma grande ameaça à saúde pública mundial, pois gera uma série de consequências, como o aumento da morbidade, da mortalidade e do período de internação, impondo elevados custos a todos os países e comprometendo o indivíduo e toda a população. Na União Europeia, cerca de 25 000 pacientes morrem anualmente de infecções causadas por bactérias multirresistentes e os custos associados são estimados em cerca de 1,5 bilhão de euros por ano. O uso inadequado de antibióticos em diversos segmentos (saúde humana, saúde animal e agricultura) tem um importante papel na emergência e na disseminação da resistência bacteriana aos antibióticos.

Brasil. Agência Nacional de Vigilância Sanitária. **Diretriz nacional para elaboração de programa de gerenciamento do uso de antimicrobianos em serviços de saúde.** Brasília, 2017 (adaptado).

Considerando as informações sobre a resistência microbiana, faça o que se pede nos itens a seguir.

- a) Aponte dois mecanismos utilizados pelas bactérias para evitar a ação dos antimicrobianos. (valor: 3,0 pontos)
- b) Cite três fatores que contribuem para a ocorrência de resistência bacteriana. (valor: 3,0 pontos)
- c) Mencione quatro estratégias que possam contribuir para o uso racional de antimicrobianos. (valor: 4,0 pontos)

RASCUNHO	
1	
2	
3	
4	
5	
6	
7	
8	
9	
10	
11	
12	
13	
14	
15	

Área livre

QUESTÃO DISCURSIVA 04

De acordo com a Organização Mundial da Saúde, vacinar é uma das formas mais efetivas e de menor custo para reduzir a ocorrência de doenças infectocontagiosas. No entanto, Europa, Estados Unidos e, aos poucos, Brasil precisam lidar com a situação em que progenitores se recusam a vacinar seus filhos. A escolha, aparentemente individual, afeta toda a população, uma vez que a lógica da cobertura vacinal é que a imunização impeça a propagação do vírus.

O movimento antivacina ganhou força com um estudo publicado em 1998 na revista *The Lancet*. O estudo se baseou na avaliação de 12 crianças portadoras de autismo, das quais oito manifestaram os primeiros sintomas da doença duas semanas após tomarem a tríplice viral, que protege contra caxumba, sarampo e rubéola. Conforme o autor do estudo, o sistema imunológico delas entrou em “pane” após os estímulos “excessivos” da vacina, resultando em uma inflamação do intestino que levaria toxinas ao cérebro. Os resultados foram amplamente divulgados pela mídia mundial.

O artigo, no entanto, foi considerado fraudulento após uma série de investigações que levaram à descoberta de que algumas das crianças voluntárias do estudo haviam sido indicadas por um escritório de advocacia cujo intuito era entrar com ações contra a indústria farmacêutica. Em 2010, a *The Lancet* retirou o estudo de seu site.

Disponível em: <<https://estadao.com.br/noticias/bem-estar,conheca-a-origem-do-movimento-antivacina>>. Acesso em: 14 jul. 2019 (adaptado).

Considerando as informações apresentadas, faça o que se pede nos itens a seguir.

- a) Cite e explique um delineamento de estudo para a avaliação da eficácia e da segurança das vacinas. (valor: 3,0 pontos)
- b) Descreva um delineamento de estudo para a avaliação da efetividade e da segurança das vacinas. (valor: 3,0 pontos)
- c) Apresente duas estratégias que promovam o fortalecimento das campanhas de vacinação e atuem na redução da influência do movimento antivacina. (valor: 4,0 pontos)

RASCUNHO	
1	
2	
3	
4	
5	
6	
7	
8	
9	
10	
11	
12	
13	
14	
15	



QUESTÃO DISCURSIVA 05

A infecção pelo vírus da dengue pode ser assintomática ou sintomática. Quando sintomática, sua primeira manifestação é a febre, que tem duração de dois a sete dias, geralmente alta (39 °C a 40 °C), de início abrupto, associada a outros sintomas. Nesses casos, a Secretaria de Vigilância em Saúde vinculada ao Ministério da Saúde sugere terapias farmacológicas e não farmacológicas.

Brasil. Ministério da Saúde. **Dengue**: diagnóstico e manejo clínico: adulto e criança. 5. ed. Brasília, 2016 (adaptado).

A partir das informações apresentadas, faça o que se pede nos itens a seguir.

- a) Explique o risco à saúde associado ao uso de salicilatos nos casos de suspeita de dengue. (valor: 6,0 pontos)
- b) Aponte uma terapia farmacológica, utilizando a Denominação Comum Brasileira, passível de ser prescrita pelo farmacêutico para o manejo da febre. (valor: 2,0 pontos)
- c) Cite duas terapias não farmacológicas a serem prescritas pelo farmacêutico para auxiliar no cuidado à saúde de pacientes com dengue. (valor: 2,0 pontos)

RASCUNHO	
1	
2	
3	
4	
5	
6	
7	
8	
9	
10	
11	
12	
13	
14	
15	

Área livre

QUESTÃO 09

O Brasil é um dos países com maior diversidade de povos indígenas no mundo. São cerca de 305 etnias, cujos modos de vida, línguas, organizações sociais e culturas são diversos. O perfil epidemiológico desses povos é especialmente desfavorável se comparado ao de não indígenas, sendo as doenças infecciosas e parasitárias as principais causas de morbimortalidade, embora também haja incidência de doenças crônicas não transmissíveis. Os indígenas possuem concepções de corpo, saúde, doença e terapêutica diferentes do modelo biomédico, o que demanda tradução e negociação dos protocolos nacionais. Para isso, a disponibilidade dos serviços farmacêuticos para esta população torna-se emergencial. Em 2012, quando foi realizado o primeiro diagnóstico, 78 farmacêuticos atuavam na Saúde Indígena de todo o país e hoje já são quase 200. Esse aumento expressivo mostra a necessidade e a importância do trabalho desses profissionais na gestão clínica e técnica da Saúde Indígena.

Disponível em: <<https://www.abrasco.org.br/site>>. Acesso em: 07 jul. 2019 (adaptado).

São diretrizes para gestão clínica e técnica do medicamento no âmbito da Saúde Indígena:

- I. Incentivar e valorizar as práticas farmacoterapêuticas tradicionais indígenas que envolvam o uso de plantas medicinais.
- II. Considerar as especificidades culturais, inclusive as barreiras da língua, para as atividades educativas de promoção do uso racional de medicamentos aos indígenas.
- III. Reconhecer as especificidades étnicas e culturais dos povos indígenas e seus direitos territoriais, executando de forma direcionada ações da assistência farmacêutica.
- IV. Garantir acesso dos povos indígenas aos medicamentos dos Componentes Básico, Estratégico e Especializado da Assistência Farmacêutica.

É correto o que se afirma em

- A** I, apenas.
- B** II e III, apenas.
- C** III e IV, apenas.
- D** I, II e IV, apenas.
- E** I, II, III e IV.

QUESTÃO 10

TEXTO I

A Portaria n. 344/98 do Ministério da Saúde e suas atualizações definem todos os parâmetros para qualquer fim relacionados aos medicamentos e substâncias controladas. Dentre os medicamentos que constam nessa portaria, incluem-se aqueles que possuem a capacidade de induzir dependência física e/ou psicológica, que possuem baixo índice terapêutico ou que, ainda, possam provocar graves reações adversas.

TEXTO II

Os neurotransmissores são substâncias químicas produzidas pelos neurônios com a função de biossinalização. Medicamentos controlados entorpecentes ou psicotrópicos agem mimetizando-os ou agindo no seu mecanismo de recaptação, alterando seus níveis.

KATZUNG, B.G. *Farmacologia básica e clínica*. 12 ed. Porto Alegre: AMGH, 2014 (adaptado).

Considerando as informações apresentadas, avalie as afirmações a seguir.

- I. A referida portaria especifica os medicamentos e substâncias proscritos (classe F2) no Brasil, ou seja, a lista de medicamentos e substâncias cuja produção, importação e dispensação são permitidas no país.
- II. Os benzodiazepínicos são regulados pela referida portaria e atuam potencializando a transmissão GABAérgica.
- III. Os medicamentos entorpecentes das classes A1, A2 e A3 devem ser dispensados na quantidade máxima de 30 dias de tratamento.
- IV. Os medicamentos antirretrovirais (classe C4) devem ser prescritos apenas por profissional médico.

É correto apenas o que se afirma em

- A** I e II.
- B** I e III.
- C** III e IV.
- D** I, II e IV.
- E** II, III e IV.

**QUESTÃO 11**

Os anticorpos monoclonais representam uma classe farmacêutica de rápido crescimento e são importantes para terapias de precisão. Caracterizam-se por alta especificidade e afinidade para um antígeno, principalmente aqueles presentes nas membranas celulares.

Por sua vez, canais iônicos são uma grande família de proteínas transmembrana que controlam o transporte de íons. Eles são envolvidos em processos fisiopatológicos e são considerados alvos-terapêuticos promissores. No entanto, ainda não foram desenvolvidos para uso clínico anticorpos monoclonais direcionados para canais iônicos.

HAUSTRATE, A. *et al.* Monoclonal antibodies targeting ion channels and their therapeutic potential. *Frontiers in pharmacology*, n. 10, 2019 (adaptado).

Considerando as informações apresentadas, avalie as afirmações a seguir.

- I. A produção de anticorpos monoclonais ocorre por técnicas da engenharia genética *in vivo* e pela clonagem de genes codificadores de anticorpos em bactérias.
- II. Pacientes com polimorfismo dos genes da síntese de canais de membrana apresentarão resposta clínica diferenciada para tratamento com anticorpos monoclonais.
- III. Os anticorpos monoclonais fazem parte de uma classe heterogênea de produtos medicamentosos denominada biofármacos.

É correto o que se afirma em

- A** I, apenas.
- B** III, apenas.
- C** I e II, apenas.
- D** II e III, apenas.
- E** I, II e III.

Área livre

QUESTÃO 12

Em um hospital de médio porte com atendimento de especialidades básicas, foram reportados Problemas Relacionados com Medicamentos (PRM). A equipe médica, em conjunto com a equipe de enfermagem, entrou em contato com os farmacêuticos para que eles contribuíssem com a diminuição de incidências de reações adversas e interações medicamentosas, principalmente nos setores de internação e da Unidade de Terapia Intensiva (UTI). O hospital possui uma farmácia central que atende a todas as áreas (internação, UTI e pronto-atendimento). A dispensação de medicamentos é realizada por farmacêuticos pelo sistema individualizado.

Considerando a situação da farmácia hospitalar e dos PRM desse hospital, assinale a opção que apresenta a alternativa correta para a resolução do problema.

- A** Instalação de farmácias satélites nas unidades hospitalares, com dispensação mista.
- B** Aumento do número de medicamentos padronizados pela farmácia hospitalar, mantendo o tipo de dispensação.
- C** Alteração do atual sistema de dispensação para coletivo, com desenvolvimento de um centro de informação de medicamento.
- D** Implantação do sistema de dispensação por dose unitária, com sistema de acompanhamento farmacoterapêutico para cada paciente.
- E** Notificação de todos os PRM para a Agência de Vigilância Sanitária, visando à melhora no sistema de dispensação de medicamentos nas unidades hospitalares.

Área livre

QUESTÃO 13

O cloridrato de sertralina é indicado no tratamento de sintomas de depressão, em pacientes com ou sem história de mania, incluindo depressão acompanhada por sintomas de ansiedade. É comercializado na forma de comprimidos revestidos com 50 e 100 mg, o que dificulta a terapia em pacientes que apresentam disfagia. Com o objetivo de solucionar este problema, uma indústria farmacêutica pretende produzir esse medicamento na forma de suspensão, facilitando sua administração e alcançando, assim, os efeitos terapêuticos desejados.

Considerando a produção de uma nova forma farmacêutica do medicamento contendo cloridrato de sertralina fazem-se necessários

- A** apenas estudos pós comercialização (fase IV).
- B** apenas novos estudos pré-comercialização (fase I, II e III).
- C** apenas estudos pré-comercialização (bioequivalência ou biodisponibilidade relativa).
- D** estudos pré-comercialização (bioequivalência ou biodisponibilidade relativa) e pós comercialização (fase IV).
- E** novos estudos pré-comercialização (fase III) e pós comercialização (fase IV).

Área livre

QUESTÃO 14

Um homem de 78 anos de idade com hipertensão e dislipidemia, em uso contínuo de enalapril 20 mg, atenolol 50 mg, anlodipino 5 mg e sinvastatina 40 mg, foi à farmácia de seu bairro com queixa de dores articulares e solicitou ibuprofeno 600 mg. Após três dias de uso do medicamento, ele apresentou sintomas indicativos de crise hipertensiva e, por isso, buscou pelo serviço de atendimento de urgência.

Considerando o uso do anti-inflamatório não esteroidal, avalie as afirmações a seguir.

- I. Esse medicamento é considerado contraindicado para idosos, de acordo com critérios de Beers (2019).
- II. O ibuprofeno apresenta potenciais interações medicamentosas e elevado poder de documentação.
- III. Esse medicamento deve ser usado com cautela em pacientes hipertensos, devido ao risco de elevação dos níveis pressóricos.

É correto o que se afirma em

- A** I, apenas.
- B** II, apenas.
- C** III, apenas.
- D** I e III, apenas.
- E** I, II e III.

Área livre

QUESTÃO 15

Um agricultor de 28 anos de idade, foi levado ao plantão de um hospital com suspeita de intoxicação por agrotóxicos. Segundo consta em depoimento, ele possuía histórico anterior de uso de drogas e foi encontrado desacordado em um galpão onde ficam guardados agrotóxicos para uso na lavoura do milho. Próximo ao corpo, estava um frasco em cujo rótulo lia-se “classe química: organofosforado” e uma seringa. Por meio de exame clínico, o médico constatou bradicardia, pupila extremamente miótica (puntiforme) e região da fossa cubital com sinais de picadas de agulha. Iniciou-se, imediatamente, ventilação mecânica e foram solicitados exames bioquímicos complementares. Devido à gravidade da situação, o médico atendente prescreveu naloxona intravenosa e os sinais vitais mostraram rápida melhora. Quando o laudo laboratorial foi visualizado, não se constatou alteração da atividade da colinesterase sérica.

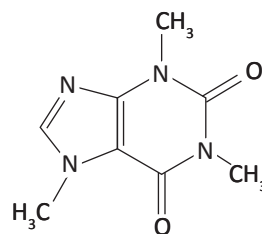
Considerando o caso clínico descrito, assinale a opção correta.

- A** O médico imediatamente suspeitou de síndrome parassimpatomimética, a partir das informações do exame clínico e neste sentido, ele administrou carbacol, um antagonista da acetilcolina, para combater a depressão respiratória.
- B** Apesar da suspeita inicial de síndrome parassimpatolítica, esta hipótese foi rapidamente descartada pelo médico devido aos sinais de picadas de agulha. Ele, então, optou pelo tratamento com naloxona, por ser um antagonista da acetilcolina.
- C** A possibilidade inicial de intoxicação por organofosforado foi descartada com base nas informações dos exames clínicos, dos exames laboratoriais e dos sinais de aplicação de drogas derivadas de opióides. O médico, então, prescreveu naloxona como antagonista opióide.
- D** Ainda que o tratamento proposto tenha apresentado efeito positivo na reversão do quadro clínico, os exames laboratoriais confirmaram a intoxicação aguda por organofosforado. O médico, então, optou pelo tratamento com carbacol, que desbloqueia a acetilcolinesterase.
- E** A presença de frascos de agrotóxicos indicou a exposição a organofosforados. O médico, então, optou pelo tratamento com naloxona, que desbloqueia a acetilcolinesterase.

QUESTÃO 16

O café é uma das bebidas mais populares do mundo, chegando ao consumo aproximado de 6,7 milhões de toneladas por ano. Originado na Etiópia e familiarizado no lêmên, é preparado essencialmente da semente da *Coffea arabica*. Muitas das propriedades atribuídas a essa bebida são intrinsecamente relacionadas à cafeína, que é pertencente à classe das xantinas, conhecida como 1,3,7-trimetilxantina.

CAZARIM, U. Café: uma bebida rica em substâncias com efeitos clínicos importantes, em especial a cafeína. **Revista de Ciências Farmacêuticas Básica e Aplicada**, v. 35, n. 3, 2015 (adaptado).



Considerando a cafeína, avalie as asserções a seguir e a relação proposta entre elas.

- I. No processo de extração da cafeína, pode-se utilizar água quente na presença de bicarbonato de sódio.

PORQUE

- II. Em meio alcalino, a 1,3,7-trimetilxantina permanece na forma de base livre, podendo ser extraída da fase aquosa para a fase orgânica no processo de partição com diclorometano, por exemplo.

- A** As asserções I e II são proposições verdadeiras, e a II é uma justificativa da I.
- B** As asserções I e II são proposições verdadeiras, mas a II não é uma justificativa da I.
- C** A asserção I é uma proposição verdadeira, e a II é uma proposição falsa.
- D** A asserção I é uma proposição falsa, e a II é uma proposição verdadeira.
- E** As asserções I e II são proposições falsas.

Área livre

QUESTÃO 17

A partição de comprimidos, uma divisão física que origina duas ou mais frações do medicamento, é frequentemente realizada para ajustar a dose, facilitar a ingestão da forma farmacêutica ou baratear o custo do tratamento. Estudos mostram que a partição é executada especialmente no caso de crianças e idosos, ou seja, populações mais vulneráveis às consequências clínicas negativas do uso desses medicamentos. A preocupação de farmacêuticos e outros profissionais da saúde é que essa prática resulte em imprecisão na dosagem das frações obtidas e instabilidade do fármaco.

TEIXEIRA, M. T. *et al.* Panorama dos aspectos regulatórios que norteiam a partição de comprimidos. *Rev. Panam Salud Publica*, v. 39, 2016 (adaptado).

Em relação ao tema tratado no texto, avalie as afirmações a seguir.

- I. A partição de comprimidos só deve ser realizada naqueles que apresentam sulco funcional, ou seja, cujas subdivisões apresentam critérios de qualidade previamente estabelecidos.
- II. A partição de comprimidos de baixo índice terapêutico deve ser evitada, pois o aumento da friabilidade reduz a uniformidade de conteúdo entre as frações.
- III. A partição pode ser realizada em formas farmacêuticas revestidas entericamente ou de liberação prolongada.
- IV. Os sistemas matriciais, ou semelhantes, podem ser partidos, pois apresentam dureza suficiente que impede a perda de pó pós-fracionamento.

É correto apenas o que se afirma em

- A** I e II.
- B** II e III.
- C** II e IV.
- D** III e IV.
- E** I, III e IV.

QUESTÃO 18

A Assistência Farmacêutica é composta pelo conjunto de ações que visam à promoção, proteção e recuperação da saúde, nos âmbitos individuais e coletivos, considerando o medicamento o principal insumo. O objetivo é o acesso e o uso de forma racional. Para melhor organização da disponibilização pública dos medicamentos, estes encontram-se distribuídos em: Componente Básico, Componente Estratégico e Componente Especializado.

Sobre os Componentes da Assistência Farmacêutica, assinale a opção correta.

- A** Os medicamentos que fazem parte do Componente Básico são financiados de forma tripartite. Os municípios, os estados e o Distrito Federal podem utilizar recursos do Componente Básico para comprar outros medicamentos que não constem na Relação Nacional de Medicamentos Essenciais (RENAME) vigente.
- B** Os estados e os municípios devem prover acesso aos medicamentos do Componente Básico da Assistência Farmacêutica.
- C** O Componente Especializado da Assistência Farmacêutica destina-se à garantia do acesso equitativo a medicamentos e insumos. Disponibiliza, por exemplo, medicamentos para pessoas acometidas por tuberculose, hanseníase, malária, leishmaniose, doença de chagas, cólera e esquistossomose.
- D** Os medicamentos e outras tecnologias em saúde, necessárias para garantir a integralidade do Componente Especializado da Assistência Farmacêutica, são definidos nos Protocolos Clínicos e Diretrizes Terapêuticas (PCDT) por meio das diferentes linhas de cuidado.
- E** O financiamento do Componente Estratégico da Assistência Farmacêutica é realizado exclusivamente pelos municípios.

**QUESTÃO 19**

Interações medicamentosas são tipos de respostas farmacológicas em que os efeitos de um ou mais medicamentos são alterados pela administração simultânea ou anterior de outros, ou por meio da administração concomitante ao consumo de alimentos, tabaco ou álcool. As respostas decorrentes da interação podem acarretar potencialização do efeito terapêutico, redução da efetividade, aparecimento de reações adversas com distintos graus de gravidade ou não causar nenhuma modificação no efeito desejado. A interação pode ser benéfica, causar respostas adversas não previstas no regime terapêutico ou apresentar pequeno significado clínico.

Considerando as informações apresentadas, avalie as afirmações a seguir.

- I. Medicamentos que possuem grande afinidade pelas proteínas plasmáticas podem agir como deslocadores quando associados com outros, aumentando a concentração sérica livre desses e acarretando manifestações clínicas nem sempre benéficas. Por exemplo, a aspirina e a fenilbutazona, quando administradas de modo concomitante com a varfarina, elevam a concentração sérica do anticoagulante e o potencial hemorrágico.
- II. A administração de medicamentos com o leite é bastante controversa. O leite altera o pH gástrico e pode aumentar ou diminuir a absorção de determinados fármacos. Por exemplo, sua administração com certos antibióticos, como a tetraciclina, é favorável, pois o leite aumenta a absorção do antibiótico.
- III. Sinergismo é um tipo de resposta farmacológica obtida a partir da associação de dois ou mais medicamentos, em que a ação resultante é maior do que a soma dos efeitos isolados de cada um deles. Um exemplo sinérgico benéfico é a associação da levodopa com a carbidopa.
- IV. No antagonismo, a resposta farmacológica de um medicamento é suprimida ou reduzida na presença de outro, muitas vezes pela competição desses pelo mesmo sítio receptor. Por exemplo, um tipo de interação que pode gerar resposta benéfica é a utilização de varfarina com alimentos ricos em vitamina K.

É correto apenas o que se afirma em

- A** I e II.
- B** I e III.
- C** II e IV.
- D** III e IV.
- E** II, III e IV.

Área livre

QUESTÃO 20

Dentre os distintos serviços farmacêuticos que integram as ações a serem desenvolvidas em uma Farmácia Comunitária com vistas ao cuidado do paciente, da sua família e da comunidade, encontra-se a dispensação de medicamentos. Nesse contexto, após o acolhimento do paciente e identificadas as suas necessidades de saúde, é importante que o farmacêutico proceda à correta orientação para uso dos medicamentos, bem como aos registros do serviço prestado e aos encaminhamentos cabíveis.

CONSELHO FEDERAL DE FARMÁCIA. **Guia de prática clínica:** sinais e sintomas respiratórios: espirro e congestão nasal. Brasília, 2016 (adaptado).

Considere que uma mulher aposentada de 68 anos de idade foi a um estabelecimento farmacêutico para comprar medicamento antitussígeno, por apresentar tosse seca à noite. Após acolhimento inicial e entrevista para conhecimento do histórico de saúde e medicamentoso da paciente, ela relatou o uso de captopril 25 mg 2 vezes/dia, atenolol 50 mg 2 vezes/dia e sinvastatina 20 mg 1 vez/dia, após recente diagnóstico de hipertensão arterial e dislipidemia.

Considerando a conduta correta a ser seguida pelo farmacêutico ao realizar a dispensação de medicamentos em uma Farmácia Comunitária, avalie as afirmações a seguir.

- I. Efetuar a dispensação de desloratadina, devido à suspeita de tosse alérgica, e entregar à paciente receita contendo orientação de uso de 1 comprimido de 5 mg à noite por 7 dias, com retorno para reavaliação em 10 dias.
- II. Informar à paciente sobre o benefício de um antitussígeno e redigir encaminhamento ao médico para solicitação de receita médica, para, posteriormente, proceder à dispensação de xarope à base de codeína, tendo em vista ser medicamento de controle especial.
- III. Redigir encaminhamento ao médico para reavaliação de medicamento da classe dos inibidores da enzima conversora de angiotensina, devido à suspeita de problema de segurança relacionado à farmacoterapia.

Está correto apenas o que se afirma em

- A** II.
- B** III.
- C** I e II.
- D** I e III.
- E** II e III.

QUESTÃO 21

Praguicidas (comumente denominados de agrotóxicos ou defensivos agrícolas) podem ser definidos como qualquer substância ou mistura de substâncias introduzidas deliberadamente no ambiente com a intenção de prevenir, destruir, repelir ou mitigar pragas (insetos e/ou outras plantas) e vêm sendo amplamente utilizados no Brasil e no mundo para aumentar o rendimento da produção agrícola.

Disponível em: <<https://g1.globo.com/economia/agronegocios/noticia/2019/05/27/brasil-usa-500-mil-toneladas-de-agrotoxicos-por-ano-mas-quantidade-pode-ser-reduzida-dizem-especialistas.ghtml>>. Acesso em: 16 jul. de 2019 (adaptado).

Estudos de letalidade aguda são essenciais para caracterizar efeitos tóxicos de substâncias. Suponha que foi realizado um estudo toxicológico em ratos para liberação de venda e utilização de dois praguicidas. A dose letal (DL50) encontrada para os praguicidas A e B foi 10 mg/kg e 100 mg/kg, respectivamente.

Considerando as informações apresentadas, assinale a opção correta.

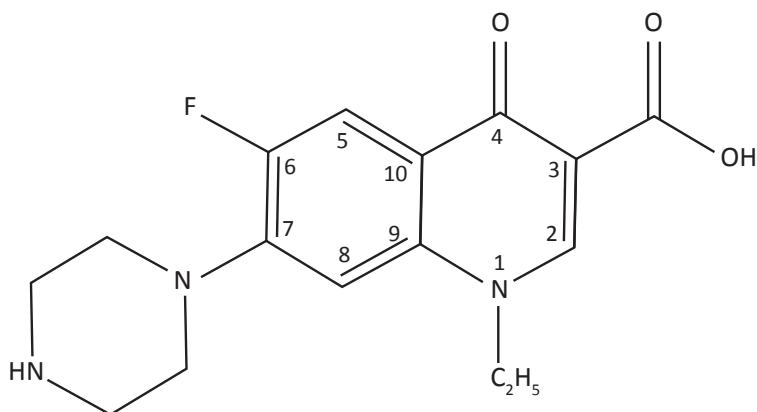
- A** Os dados de DL50 não indicam risco de intoxicação.
- B** Os riscos de intoxicação são equivalentes para ambos os praguicidas.
- C** O praguicida A causa intoxicação com uma dose menor, quando comparado ao praguicida B.
- D** O praguicida B causa intoxicação com uma dose menor, quando comparado ao praguicida A.
- E** O praguicida B causa intoxicação com uma dose maior, quando comparado ao praguicida A.

Área livre

QUESTÃO 22

Uma mulher de 25 anos de idade procurou atendimento ambulatorial queixando-se de urina turva e fétida e sensação de urgência e ardência ao urinar. Não relatou ocorrência de febre. Anteriormente, havia apresentado dois episódios de infecção urinária em um intervalo de 5 meses que foram tratados com norfloxacino (400 mg de 12/12 horas, por 7 dias). Ela também relatou que, durante o último tratamento, sentiu desconforto estomacal após ingerir o medicamento e que utilizava antiácidos para aliviá-lo. O médico prescreveu novamente norfloxacino 400 mg de 12/12 horas, por 10 dias.

O norfloxacino é um antibiótico de largo espectro efetivo contra microrganismos gram-positivos e gram-negativos e é indicado para infecções complicadas e não complicadas do trato urinário. A estrutura química está representada na figura a seguir.



Considerando o caso clínico apresentado e sua relação com a estrutura-atividade do fármaco, assinale a opção correta.

- A** No momento da dispensação, o farmacêutico deve orientar a paciente a não utilizar antiácidos durante o tratamento com a quinolona, já que eles formam sais com o grupo carbonila ligado em C6, prejudicando a absorção do antibiótico.
- B** A utilização dos antiácidos é aconselhável durante o tratamento com as quinolonas, pois eles aumentam a absorção do antibiótico por alterar o pH do meio gástrico, já que as quinolonas têm caráter ácido devido ao grupo carboxílico ligado em C4.
- C** Os antiácidos ionizam o anel piperazínico em C7 e aumentam a absorção do fármaco. O prescritor deveria ter solicitado um antibiograma para confirmar a sensibilidade das bactérias às quinolonas e orientado a paciente sobre a utilização dos antiácidos durante a terapia com a norfloxacina.
- D** No caso apresentado ocorreu resistência às quinolonas devido à administração dos antiácidos pela paciente, os quais reduzem a atividade do flúor em C6 e, conseqüentemente, da quinolona. Sendo assim, tanto o prescritor quanto o farmacêutico devem orientar e reforçar que a antibioticoterapia não deve acontecer concomitantemente ao uso de oligoelementos, como cálcio, magnésio, ferro e zinco.
- E** O prescritor deveria ter solicitado um antibiograma para confirmar a prescrição do mesmo antibiótico. Além disso, os oligoelementos presentes em medicamentos e alguns alimentos complexam com a carbonila em C4 e com o grupo carboxílico em C3, prejudicando a absorção do fármaco. O farmacêutico, ao dispensar o antibiótico, deveria orientar a paciente a evitar a ingestão da quinolona em horário próximo às refeições e a não utilizar antiácidos.

QUESTÃO 23

O controle de qualidade de uma indústria alimentícia é regulamentado por leis que se baseiam em garantir que o alimento não possua contaminantes físicos, químicos ou biológicos além dos limites estabelecidos. Apesar de as normas de Boas Práticas de Fabricação e a elaboração de Procedimentos Operacionais Padrões terem sido fundamentais para a produção e a industrialização de alimentos, pode-se observar que falhas no processo de controle de qualidade ainda ocorrem e com frequência são noticiados casos em âmbito nacional e internacional, tais como a presença de: (i) *Clostridium botulinum* em sardinhas enlatadas e leite em pó; (ii) larvas de insetos em macarrão instantâneo; (iii) soluções de limpeza em suco de soja; e (iv) mistura de leite de cabra e de vaca em achocolatado UHT.

BERTI, R. C. ; SANTOS, D. C. Importância do controle de qualidade na indústria alimentícia: prováveis medidas para evitar contaminação por resíduos de limpeza em bebida UHT. **Atas de Ciências da Saúde**, v. 4, n. 1, 2016 (adaptado).

São consideradas ações de aprimoramento do controle de qualidade em uma indústria:

- I. A análise organoléptica para detectar a presença de *Clostridium botulinum* nas sardinhas e no leite em pó.
- II. A análise microscópica para identificar a presença de larvas no macarrão instantâneo.
- III. A análise físico-química para detectar presença de resíduos de produtos de limpeza nos tanques de suco de soja.
- IV. A análise microbiológica para detectar a presença de leite de cabra em achocolatados UHT.

É correto apenas o que se afirma em

- A** I e III.
- B** I e IV.
- C** II e III.
- D** II e IV.
- E** III e IV.

QUESTÃO 24

A meta do terceiro Desafio Global de Segurança do Paciente, promovido pela Organização Mundial de Saúde com o tema “Medicação sem Danos”, é reduzir em 50% os danos graves e evitáveis relacionados a medicamentos ao longo dos próximos cinco anos, a partir do desenvolvimento de sistemas de saúde mais seguros e eficientes em cada etapa do processo de medicação: prescrição, distribuição, administração, monitoramento e utilização. Sistemas e processos de medicação são complexos e, muitas vezes, não funcionam adequadamente.

Disponível em: <https://www.ismp-brasil.org/site/wp-content/uploads/2018/02/ISMP_Brasil_Desafio_Global.pdf>.
Acesso em: 23 jul. 2019 (adaptado).

São serviços farmacêuticos direcionados ao indivíduo, à família e à comunidade com potencial para aumentar a efetividade dos tratamentos, reduzir a morbimortalidade relacionada ao uso de medicamentos e reduzir os custos assistenciais:

- I. A conciliação de medicamentos para avaliar discrepâncias nas prescrições entre diferentes níveis do cuidado.
- II. A revisão da farmacoterapia com foco na adesão ao tratamento medicamentoso.
- III. O rastreamento em saúde para o diagnóstico de doenças raras e início do tratamento baseado em protocolos clínicos.

É correto o que se afirma em

- A** I, apenas.
- B** II, apenas.
- C** III, apenas.
- D** I e II, apenas.
- E** I, II e III.

Área livre

**QUESTÃO 25**

Estima-se que o mercado global de produtos farmacêuticos crescerá 30% entre 2015 e 2020, chegando a US\$ 1,3 trilhão, e que o Brasil passará a ser o quinto maior consumidor desse mercado. Nesse contexto, a avaliação das políticas e programas para garantia de acesso a medicamentos é importante, sendo necessários estudos de farmacoeconomia na gestão dos recursos destinados a esses insumos.

BRASIL. Ministério do Planejamento, Desenvolvimento e Gestão/ Instituto de Pesquisa Econômica Aplicada (Ipea). **Evolução do gasto com medicamentos do Sistema Único de Saúde no período de 2010 a 2016**. Rio de Janeiro, 2018 (adaptado).

Considere que 1 000 pacientes necessitam de tratamento com anti-hipertensivos e o orçamento fixo represente R\$ 200.000,00 ao ano. A tabela de custo-efetividade a seguir apresenta um exemplo simplificado do custo anual para três medicamentos anti-hipertensivos e a efetividade em termos de redução absoluta da pressão arterial.

Item de análise	Custo anual de tratamento	Redução absoluta da pressão arterial (mmHg)
Anti-hipertensivo A	R\$ 200,00	10
Anti-hipertensivo B	R\$ 300,00	12
Anti-hipertensivo C	R\$ 400,00	2

A respeito da análise farmacoeconômica, avalie as afirmações a seguir.

- I. O anti-hipertensivo A é o de escolha, por apresentar melhor razão custo-efetividade e a possibilidade de tratamento para todos os pacientes durante o ano.
- II. O anti-hipertensivo B, apesar de apresentar melhor efetividade, possui maior razão custo-efetividade, sendo possível tratar menos de 700 pacientes ao ano.
- III. O anti-hipertensivo C é uma estratégia dominada, ou seja, é mais cara e menos efetiva.

É correto o que se afirma em

- A** I, apenas.
- B** III, apenas.
- C** I e II, apenas.
- D** II e III, apenas.
- E** I, II e III.

QUESTÃO 26

De acordo com o Formulário Nacional da Farmacopeia Brasileira de 2012, suspensão é a forma farmacêutica líquida que contém partículas sólidas dispersas em um veículo líquido no qual as partículas não são solúveis. Baseando-se na lei de Stokes, alguns parâmetros precisam ser cuidadosamente estudados para garantir a estabilidade dessas preparações farmacêuticas, tais como velocidade de sedimentação, tamanho das partículas e viscosidade do meio dispersante.

Em relação à estabilidade das suspensões farmacêuticas, assinale a opção correta.

- A** Quanto maior for a densidade das partículas, maior a velocidade de sedimentação.
- B** Quanto menor for o tamanho da partícula, maior é a velocidade de sedimentação.
- C** As partículas devem formar um sedimento compacto não dispersível com a agitação.
- D** A velocidade de sedimentação pode ser reduzida diminuindo-se a viscosidade do meio dispersante.
- E** À medida que a quantidade de partículas sólidas aumenta na suspensão, a viscosidade do meio dispersante diminui.

QUESTÃO 27

Um homem de 28 anos de idade deu entrada no serviço de pronto atendimento de um Hospital Municipal queixando-se de intensa dor epigástrica que irradiou para o dorso nas últimas 24 horas. O paciente ainda relatou que já havia sentido dor na mesma região, porém nunca tão intensa ou que não desaparecesse em um período de 8 a 12 horas. O clínico solicitou hemograma e alguns parâmetros bioquímicos, cujos resultados são apresentados na tabela a seguir.

Parâmetros	Resultados	Valores de referência
Hemácias	4,2 milhões/mm ³	4,5 a 6,0 milhões/mm ³
Hemoglobina	12 g/dL	13 a 16 g/dL
Hematócrito	34%	38 a 50%
VCM	81 fL	80 a 100 fL
HCM	29 pg	26 a 34 pg
CHCM	35 g/dL	31 a 36 g/dL
Leucócitos	18 500/mm ³	4 a 11 000 /mm ³
Neutrófilos	80%	45 a 75%
Eosinófilos	2%	1 a 5%
Monócitos	5%	3 a 10%
Linfócitos	13%	15 a 45%
Plaquetas	195 000/mm ³	150 a 450 000/mm ³
Amilase	750 U/L	25 a 125 U/L
Gama-GT	73 U/L	7 a 30 U/L
AST	60 U/L	10 a 45 U/L
ALT	75 U/L	10 a 45 U/L
Lipase	700 U/L	até 200 U/L

Considerando as informações apresentadas, avalie as asserções a seguir e a relação proposta entre elas.

- I. O paciente apresenta um quadro com várias alterações, porém a que está relacionada à queixa principal do paciente sugere um quadro de pancreatite aguda.

PORQUE

- II. As enzimas transaminases que constam nos resultados dos parâmetros solicitados aparecem com algum grau de elevação.

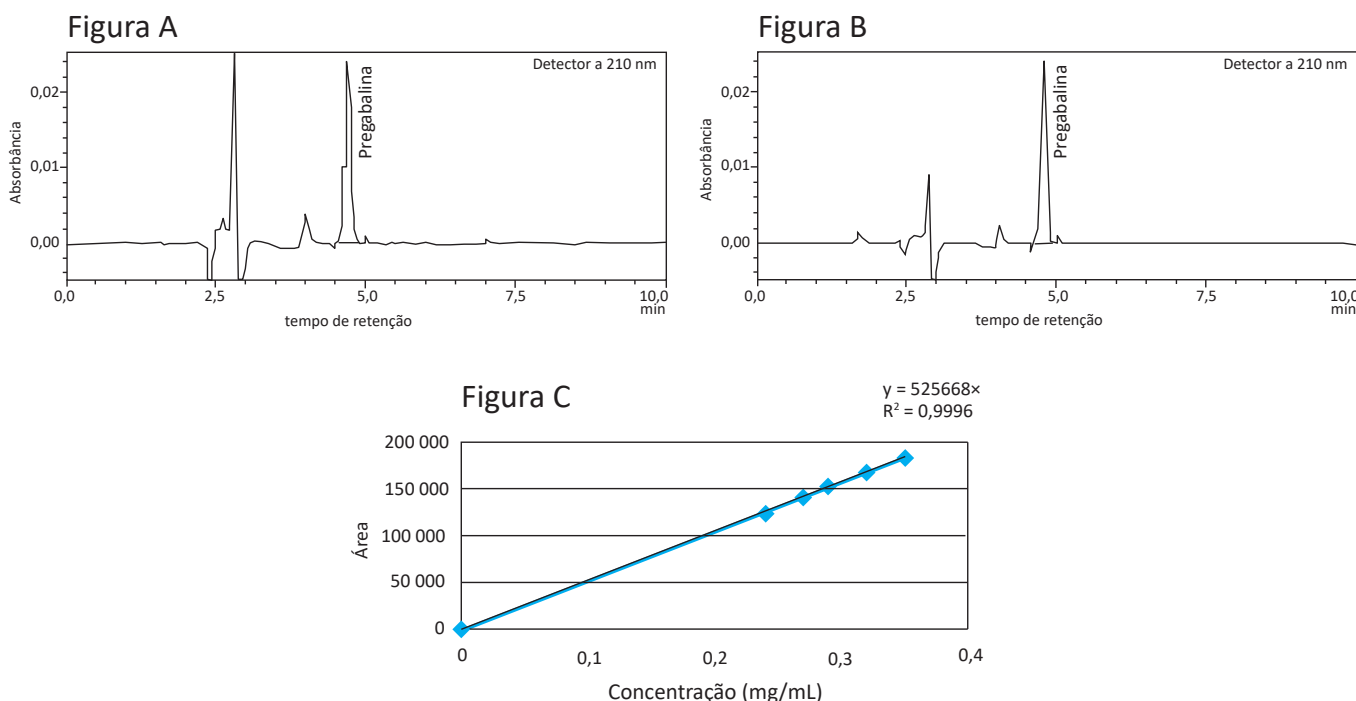
A respeito dessas asserções, assinale a opção correta.

- A** As asserções I e II são proposições verdadeiras, e a II é uma justificativa correta da I.
- B** As asserções I e II são proposições verdadeiras, mas a II não é uma justificativa correta da I.
- C** A asserção I é uma proposição verdadeira, mas a II é uma proposição falsa.
- D** A asserção I é uma proposição falsa, mas a II é uma proposição verdadeira.
- E** As asserções I e II são proposições falsas.

QUESTÃO 28

A pregabalina é um fármaco indicado no tratamento da dor neuropática causada por lesão ou mau funcionamento dos nervos ou do sistema nervoso; na terapia adjunta de crises epilépticas parciais, com ou sem generalizações secundárias; no tratamento do Transtorno da Ansiedade Generalizada (TAG); e no controle da fibromialgia. No mercado, pode ser encontrada nas apresentações de cápsulas contendo 75 ou 150 mg do ativo. Um estudo validou o doseamento das cápsulas de pregabalina em cromatografia líquida de alta eficiência (CLAE). A fase móvel consistiu em tampão de hidrogenofosfato dissódico:acetoneitrila:metanol na razão 80:10:10 (v/v/v). A coluna utilizada foi ODS-3V-C18 (250 mm x 4,6 mm x 5 µm). O comprimento de onda foi 210 nm.

As figuras a seguir apresentam, respectivamente, os cromatogramas do padrão (Figura A) e da amostra (Figura B) e a curva de linearidade da pregabalina (Figura C):



SEEMA, A.; JEEJA, P.; ASHISH, J. Development and validation of HPLC method for estimation of pregabalin in bulk & capsule dosage form. *Pharm Anal Acta*, v. 7, 2016 (adaptado).

Considerando as informações apresentadas, assinale a opção correta.

- A** O tempo de retenção da pregabalina é de 3 minutos.
- B** O cromatograma da amostra das cápsulas indica que trata-se da substância ativa pregabalina.
- C** As amostras injetadas com área igual a 150 000 apresentam concentração igual a 0,4 mg/mL.
- D** A análise foi realizada pela técnica de CLAE em coluna de fase normal (polar).
- E** A figura C indica que o método não apresenta linearidade.

Área livre

QUESTÃO 29

A determinação do Fator de Proteção Solar (FPS) de fotoprotetores é obrigatória no Brasil. O FPS mede o grau de proteção na pele que um produto oferece contra os raios UVB, indicando quanto tempo uma pessoa pode ficar exposta ao sol sem formar eritema. Os testes de FPS são realizados *in vivo* aplicando uma camada homogênea (2 mg/cm^2) sobre a pele de voluntários humanos em condições padronizadas de fonte de luz e exposição, conforme a RDC n. 237/02, de 22 de agosto de 2002.

Na reunião semanal da equipe multidisciplinar de um Unidade Básica de Saúde, o farmacêutico alertou que diferentes estudos vêm demonstrando que as quantidades aplicadas pelos consumidores no dia a dia estão abaixo da concentração empregada nos testes para determinação do FPS.

Considerando as informações apresentadas, avalie as afirmações a seguir.

- I. O uso correto de fotoprotetores está associado à compreensão dos consumidores do significado prático do FPS e das informações dos rótulos dos produtos. Ambos os fatores auxiliam na aproximação entre os testes de determinação de FPS e as condições reais de uso.
- II. O protetor solar aplicado na pele em uma concentração de $0,5 \text{ mg/cm}^2$ diminui a efetividade do FPS declarado na rotulagem, uma vez que quantidades inferiores reduzem a homogeneidade do filme protetor na pele.
- III. O tempo para que diferentes usuários de protetores solares com FPS 30 apresentem eritema solar é o mesmo, desde que o produto seja aplicado na concentração de 2 mg/cm^2 e o espalhamento forme um filme homogêneo em todas as regiões do corpo expostas ao sol.

Está correto o que se afirma em

- A** I, apenas.
- B** III, apenas.
- C** I e II, apenas.
- D** II e III, apenas.
- E** I, II e III.

QUESTÃO 30

Suponha que um farmacêutico magistral tenha recebido uma prescrição solicitando a formulação a seguir.

Insumo farmacêutico	Concentração ou quantidade
Minoxidil	5,0% p/v
Metilparabeno	0,1% p/v
Álcool	15,0 mL
Água destilada	q.s.p. 75,0 mL

Qual a quantidade de insumo farmacêutico ativo a ser utilizado para se preparar 300,0 mL dessa solução farmacêutica?

- A** 5,0 g de minoxidil.
- B** 10,0 g de minoxidil.
- C** 15,0 g de minoxidil.
- D** 0,1 g de metilparabeno.
- E** 0,3 g de metilparabeno.

Área livre

**QUESTÃO 31**

Uma reportagem destacou a seguinte informação: agora que o carnaval passou, que tal aproveitar para colocar os exames em dia? Há quanto tempo você não faz o teste para o HIV? Se você tem uma vida sexual ativa, é bom estar em dia com esses exames, principalmente se você manteve relações sexuais sem o uso do preservativo. Hoje, os testes se modernizaram e o resultado fica pronto em até 30 minutos. A boa notícia é que o Sistema Único de Saúde oferece esses testes gratuitamente em Unidades Básicas de Saúde, Unidades de Pronto Atendimento e Centros de Testagem e Aconselhamento.

Disponível em: <<http://www.aids.gov.br/pt-br/noticias/teste-rapido-de-hiv-saiba-o-resultado-em-30-minutos>>. Acesso em: 26 jul. 2019 (adaptado).

Tendo como referência o texto apresentado, veiculado na internet no dia 11 de março de 2019, e sabendo que a data oficial do carnaval 2019 no Brasil foi 05 de março, avalie as asserções a seguir e a relação proposta entre elas.

- I. Um indivíduo com suspeita de ter contraído HIV no carnaval poderia não ter desenvolvido anticorpos identificáveis no prazo transcorrido entre a exposição ao vírus e a publicação da reportagem.

PORQUE

- II. A existência de janela imunológica produz nos testes rápidos resultados denominados falsos positivos, pois aponta para o diagnóstico de doenças que, na verdade, ainda não estão instaladas.

Considerando as informações apresentadas, avalie as asserções a seguir e a relação proposta entre elas.

- A** As asserções I e II são proposições verdadeiras, e a II é uma justificativa correta da I.
- B** As asserções I e II são proposições verdadeiras, mas a II não é uma justificativa correta da I.
- C** A asserção I é uma proposição verdadeira, e a asserção II é uma proposição falsa.
- D** A asserção I é uma proposição falsa, e a asserção II é uma proposição verdadeira.
- E** As asserções I e II são proposições falsas.

QUESTÃO 32

Uma paciente de 54 anos de idade dá entrada em serviço de emergência com dispneia intensa e sibilos. Durante a anamnese, a paciente relata que apresenta Diabetes *mellitus* tipo 2 e asma, com histórico de internações por broncoespasmo. Faz uso contínuo de insulina NPH e metformina. As crises de asma vêm sendo tratadas com salbutamol (uso inalatório até 8 vezes ao dia) e automedicação com prednisona por via oral há um mês. Relata também que, apesar de ter sido prescrito dispositivo inalatório contendo formoterol associado à budesonida para uso contínuo, não o tem utilizado por dificuldade de acesso.

Os dados da avaliação inicial mostraram pressão arterial: 140 x 90 mmHg; frequência cardíaca: 120 bpm; saturação de oxigênio: 90%; glicemia: 320 mg/dL.

Após estabilização do quadro, a paciente recebe alta e é orientada a procurar a Unidade Básica de Saúde a fim de realizar acompanhamento farmacoterapêutico adequado.

Considerando as informações apresentadas, avalie as asserções a seguir e a relação proposta entre elas.

- I. A não adesão ao tratamento da asma com formoterol associado à budesonida causa crises de asma recorrentes, levando a paciente ao uso excessivo de salbutamol e automedicação com prednisona, com consequentes resultados negativos relacionados ao uso dos medicamentos.

PORQUE

- II. O uso prolongado de prednisona é um importante interferente sobre os níveis glicêmicos, estando associado à hiperglicemia, bem como o uso excessivo do salbutamol leva à dessensibilização dos receptores, com consequente perda de efeito (taquifilaxia).

A respeito dessas asserções, assinale a opção correta.

- A** As asserções I e II são proposições verdadeiras, e a II é uma justificativa correta da I.
- B** As asserções I e II são proposições verdadeiras, mas a II não é uma justificativa correta da I.
- C** A asserção I é uma proposição verdadeira, mas a II é uma proposição falsa.
- D** A asserção I é uma proposição falsa, mas a II é uma proposição verdadeira.
- E** As asserções I e II são proposições falsas.

QUESTÃO 33

Maytenus ilicifolia Martius ex Reissek (Celastraceae), conhecida popularmente como espinheira-santa, tem ação comprovada em dispepsias e úlceras gástricas. Bastante difundida na rede pública de saúde, tem registros sobre o seu uso popular há vários anos na literatura. Incluída na Relação Nacional de Medicamentos Essenciais (RENAME) e na Lista de Produtos Tradicionais Fitoterápicos de Registro Simplificado, *M. ilicifolia* é disponibilizada sob a forma de rasuras para infusão, planta moída para preparo de tinturas e extrato seco para a composição do conteúdo de cápsulas. A utilização dos marcadores pirogalol e epicatequina no controle de qualidade de droga bruta ou derivada e de fitoterápicos à base de espinheira-santa, aliadas às análises anatômicas da droga bruta, são formas que têm contribuído para evitar a frequente adulteração ou falsificação com outras espécies morfológicamente semelhantes (outras espécies de *Maytenus* ou espécies de outras famílias).

Com relação ao registro e aos métodos de controle de qualidade de fitoterápicos, avalie as afirmações a seguir.

- I. Entre as técnicas físico-químicas de controle de qualidade da *M. ilicifolia* encontram-se as técnicas cromatográficas, sendo a Cromatografia de Camada Delgada (CCD) uma técnica barata e rápida que permite a análise qualitativa da epicatequina.
- II. Por ser considerado Produto Tradicional Fitoterápico de Registro Simplificado, é necessária a apresentação de resultados de ensaios clínicos randomizados para o registro de fitoterápicos contendo espinheira-santa.
- III. No Brasil, para o registro de um fitoterápico contendo como matéria-prima ativa o extrato de *M. ilicifolia*, é necessário, entre outras exigências, que o fabricante submeta à ANVISA o perfil cromatográfico da droga vegetal, acompanhado da respectiva imagem em arquivo eletrônico reconhecido pela ANVISA, com comparação que possa garantir a identidade da matéria-prima vegetal e do produto acabado.
- IV. Na validação da metodologia analítica para fitoterápicos, como os obtidos a partir da espinheira-santa, utiliza-se padrão de referência. No caso de não existir esse padrão, qualifica-se o extrato da planta através dos marcadores isolados (padrão primário). Em seguida, esse extrato qualificado é usado como padrão de trabalho (padrão secundário).

É correto apenas o que se afirma em

- A** I e II.
- B** I e III.
- C** II e IV.
- D** I, III e IV.
- E** II, III e IV.

Área livre

**QUESTÃO 34**

A terfenadina é um anti-histamínico H1 de segunda geração que, após administração por via oral, sofre biotransformação e é convertida em fexofenadina, seu metabólito ativo. A introdução desse medicamento no mercado na década de 1980 representou um grande avanço para o tratamento de reações alérgicas, por não causar sonolência. Apesar de seu sucesso comercial, após as agências reguladoras receberem inúmeras notificações de arritmias cardíacas graves, potencialmente fatais, a terfenadina foi retirada do mercado entre 1998 e 2000 nos EUA, na Europa e no Brasil e substituída pelo medicamento que contém a fexofenadina como princípio ativo.

OPAS. Terfenadina (Seldane®): intención de suspender la autorización por disponerse de um sucedáneo más inocuo (Estados Unidos de America). *Rev. Panam Salud Publica/Pan Am J Public Health*, 1997 (adaptado).

A retirada de um medicamento do mercado é consequência das decisões acerca da sua segurança, que pode ser regulamentada a partir de dados obtidos através dos sistemas de farmacovigilância, como aconteceu com a terfenadina.

Considerando as informações apresentadas, avalie as afirmações a seguir.

- I. As etapas envolvidas na pré-comercialização de um novo medicamento incluem testes clínicos realizados com grande quantidade de voluntários. Estudos pós-comercialização são essenciais para a detecção de reações adversas, principalmente aquelas raras e de detecção tardia.
- II. O Sistema de Notificação de Eventos Adversos a Medicamentos recebe informações acerca de eventos adversos, abrangendo reações adversas, inefetividade terapêutica e suspeitas de interação medicamentosa.
- III. Os eventos adversos de menor intensidade e já descritos nas bulas dos medicamentos com mais tempo no mercado são a prioridade para notificação, uma vez que essas informações não são rotineiramente coletadas durante os estudos de pré-comercialização.
- IV. Casos suspeitos de reação adversa a medicamentos devem ser inicialmente investigados e, apenas depois de confirmados, devem ser informados ao Sistema de Notificação de Eventos Adversos a Medicamentos, sob a responsabilidade da empresa detentora do registro do medicamento.

É correto apenas o que se afirma em

- A** I e II.
- B** II e III.
- C** I e IV.
- D** I, III e IV.
- E** II, III e IV.

Área livre



QUESTÃO 35

Uma paciente gestante de 36 anos de idade com quadro de hipertensão era tratada, pelo médico da Unidade de Saúde de seu bairro, com metildopa 250 mg 3 vezes/dia. Contudo, após duas semanas de tratamento, a paciente retornou à Unidade de Saúde apresentando dispneia e fadiga. Após realização de exames laboratoriais, foram observados os resultados apresentados na tabela a seguir.

Parâmetro	Resultado	Valor de referência
Coombs direto	Positivo	Negativo
Hemoglobina	5,9 g/dL	12,0 a 15,0 g/dL
Hematócrito	17%	36 a 45%
Bilirrubina total	1,4 mg/dL	até 1,2 mg/dL
Bilirrubina indireta	1,0 mg/dL	até 0,8 mg/dL
Bilirrubina direta	0,4 mg/dL	até 0,3 mg/dL
Contagem relativa de reticulócitos	13,3%	0,5 a 1,5%
Haptoglobina	15 mg/dL	40 a 280 mg/dL
Desidrogenase láctica	290 U/L	120 a 246 U/L

A partir das informações apresentadas, avalie as afirmações a seguir.

- I. Os resultados obtidos sugerem quadro clínico e laboratorial de Anemia Hemolítica Auto Imune (AHA) induzida por metildopa.
- II. A paciente apresenta alteração laboratorial em pelo menos dois parâmetros, que indicam a presença de hemólise.
- III. A haptoglobina é uma proteína de fase aguda (alfa-2-glicoproteína) produzida no pâncreas que se liga reversivelmente à hemoglobina proveniente de hemólise.
- IV. O Coombs direto pode ser realizado utilizando anti-soros comerciais monoespecíficos e/ou poliespecíficos.

É correto o que se afirma em

- A** I e II, apenas.
- B** I, II e IV, apenas.
- C** I, III e IV, apenas.
- D** II, III e IV, apenas.
- E** I, II, III e IV.

Área livre

**QUESTIONÁRIO DE PERCEPÇÃO DA PROVA**

As questões abaixo visam conhecer sua opinião sobre a qualidade e a adequação da prova que você acabou de realizar. Assinale as alternativas correspondentes à sua opinião nos espaços apropriados do **CARTÃO-RESPOSTA**.

QUESTÃO 01

Qual o grau de dificuldade desta prova na parte de Formação Geral?

- A** Muito fácil.
- B** Fácil.
- C** Médio.
- D** Difícil.
- E** Muito difícil.

QUESTÃO 02

Qual o grau de dificuldade desta prova na parte de Componente Específico?

- A** Muito fácil.
- B** Fácil.
- C** Médio.
- D** Difícil.
- E** Muito difícil.

QUESTÃO 03

Considerando a extensão da prova, em relação ao tempo total, você considera que a prova foi

- A** muito longa.
- B** longa.
- C** adequada.
- D** curta.
- E** muito curta.

QUESTÃO 04

Os enunciados das questões da prova na parte de Formação Geral estavam claros e objetivos?

- A** Sim, todos.
- B** Sim, a maioria.
- C** Apenas cerca da metade.
- D** Poucos.
- E** Não, nenhum.

QUESTÃO 05

Os enunciados das questões da prova na parte de Componente Específico estavam claros e objetivos?

- A** Sim, todos.
- B** Sim, a maioria.
- C** Apenas cerca da metade.
- D** Poucos.
- E** Não, nenhum.

QUESTÃO 06

As informações/instruções fornecidas para a resolução das questões foram suficientes para resolvê-las?

- A** Sim, até excessivas.
- B** Sim, em todas elas.
- C** Sim, na maioria delas.
- D** Sim, somente em algumas.
- E** Não, em nenhuma delas.

QUESTÃO 07

Você se deparou com alguma dificuldade ao responder à prova? Qual?

- A** Desconhecimento do conteúdo.
- B** Forma diferente de abordagem do conteúdo.
- C** Espaço insuficiente para responder às questões.
- D** Falta de motivação para fazer a prova.
- E** Não tive qualquer tipo de dificuldade para responder à prova.

QUESTÃO 08

Considerando apenas as questões objetivas da prova, você percebeu que

- A** não estudou ainda a maioria desses conteúdos.
- B** estudou alguns desses conteúdos, mas não os aprendeu.
- C** estudou a maioria desses conteúdos, mas não os aprendeu.
- D** estudou e aprendeu muitos desses conteúdos.
- E** estudou e aprendeu todos esses conteúdos.

QUESTÃO 09

Qual foi o tempo gasto por você para concluir a prova?

- A** Menos de uma hora.
- B** Entre uma e duas horas.
- C** Entre duas e três horas.
- D** Entre três e quatro horas.
- E** Quatro horas, e não consegui terminar.