

CONHECIMENTOS GERAIS E ATUALIDADES

ASPECTOS HISTÓRICOS, GEOGRÁFICOS, ECONÔMICOS, ESPORTIVOS, POLÍTICOS E CULTURAIS DO MUNICÍPIO DE ITAJAÍ, SANTA CATARINA E BRASIL

Questão 01) A dimensão ambiental da mobilidade sustentável está associada à necessidade de se considerarem os atributos de efetividade tão importantes quanto os atributos de eficiência e eficácia na gestão, operação e planejamento dos sistemas de transporte. Assim, não basta apenas ter capacidade para transportar as demandas manifestadas e potenciais ao menor custo financeiro possível. Tudo isso tem de ser feito respeitando também o meio ambiente no qual a operação de transporte está inserido. Dessa forma, devem-se buscar tecnologias menos poluentes e compatíveis com a demanda prevista, além de adoção de veículos que causem menos transtornos possíveis nas áreas de proteção – por exemplo, veículos de menor capacidade operando em áreas de proteção histórica.

Fonte: http://repositorio.ipea.gov.br/bitstream/11058/6637/1/td_2194.pdf

Acerca da mobilidade urbana sustentável, assinale a alternativa **correta**.

- A** ⇒ A ideia de mobilidade urbana sustentável é um esforço conjunto que deverá integrar as políticas de mobilidade, desenvolvimento, saneamento básico, planejamento e gestão urbana mantendo o modelo de sociedade industrial da segunda metade do século XIX.
- B** ⇒ O conceito de transporte coletivo no Brasil, tem passado por uma renovação a partir de 2015 com uso de veículos menos poluentes e com energia renováveis.
- C** ⇒ A mobilidade urbana procura adotar modais de transporte coletivo menos poluentes e incentivar o uso de veículos não motorizados, atividades ao ar livre caminhadas etc.
- D** ⇒ O uso de transporte individual, a escassez de ciclovias e transporte público nas cidades brasileiras são, com frequência, geradores de engarrafamentos e gases do efeito estufa, pouco afetando a qualidade de vida dos cidadãos.

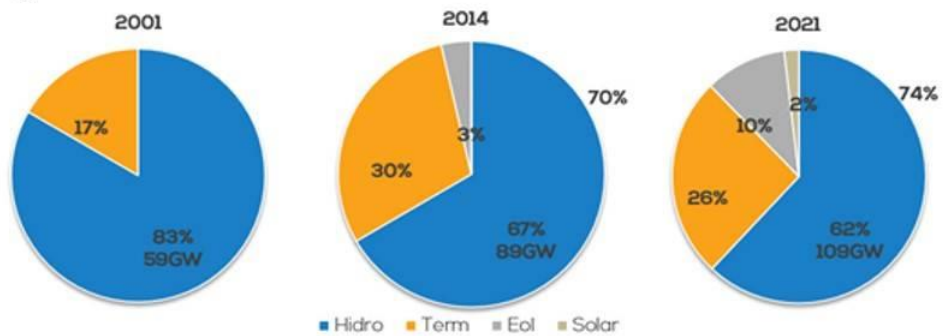
Questão 02) O Racismo no Brasil é herdeiro de uma narrativa colonial que estruturou uma sociedade Patriarcal de economia agrária, baseando-se na mão-de-obra escrava indígena a princípio e posteriormente africana.

O Racismo no Brasil se caracteriza por:

- A** ⇒ O racismo no contexto brasileiro, causou um constrangimento na sociedade do início do século XX que fez com que o Estado brasileiro criasse políticas públicas para a inserção das categorias sociais marginalizadas no sistema produtivo econômico, social, educacional e cultural.
- B** ⇒ Uma narrativa baseada na cor da pele, na desigualdade entre o europeu, o nativo e o africano, questão resolvida no decorrer do século XX com a introdução do conceito de democracia racial.
- C** ⇒ O racismo no Brasil introduziu uma cultura que dificultou a ascensão social, política e econômica dos afrodescendentes principalmente no processo pós-abolição, pois não lhes foi atribuído os direitos básicos a cidadania, isso foi plenamente corrigido pela constituição de 1934, atribuindo cotas aos afrodescendentes e indígenas.
- D** ⇒ Caracterizado por uma economia agroexportadora, latifundiária, voltado ao mercado internacional a partir do século XVI, concentrou na escravidão africana a base da mão-de-obra no Brasil até o final do século XIX, instituindo uma mentalidade de depreciação do trabalho braçal e conseqüentemente um discurso que desumanizou o africano procurando sujeitá-lo a um discurso de inferioridade em que os efeitos são percebidos ainda hoje.

Questão 03) Faça uma leitura cuidadosa dos dados abaixo e assinale a alternativa **correta**.

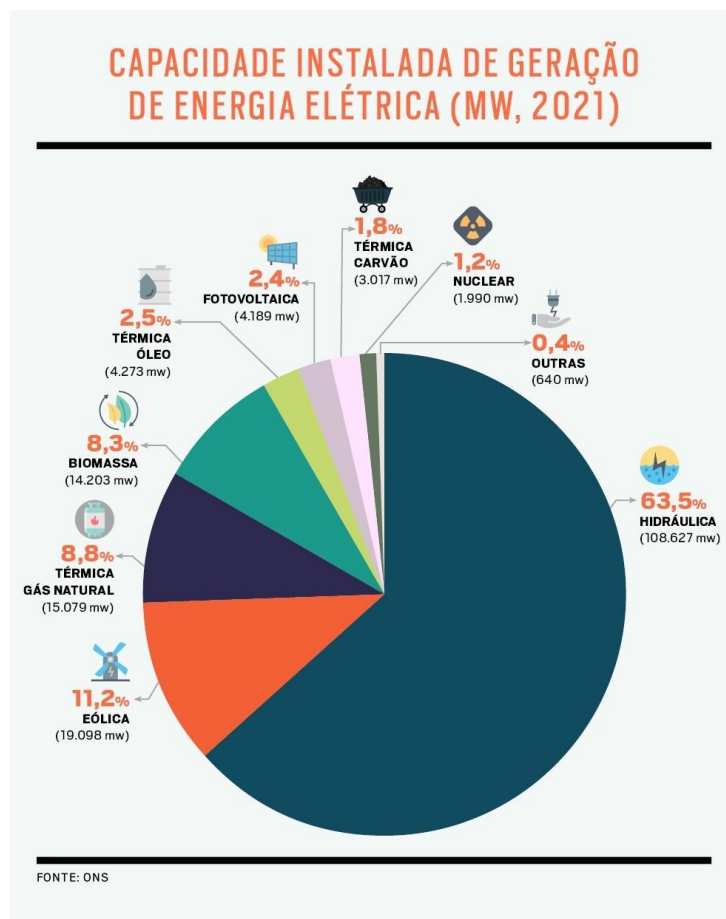
Matriz Energética 2001, 2014 e 2021



Fonte: <https://esferaenergia.com.br/blog/crise-acionamento/>

- A** ⇒ A matriz energética do Brasil em 2021 demonstra uma dependência do sistema hídrico responsável por 62% da produção de energia, com um crescimento na geração de energia eólica 10% se comparado a 2014 que era 3% e um aumento no uso de termoelétricas se comparado a 2001.
- B** ⇒ Entre os anos de 2001 e 2014 houve um crescimento do uso de termoelétricas de 17% para 30% e um aumento na geração de energia solar de 2%, apontando uma tendência de futuro na geração de energia no Brasil.
- C** ⇒ Na crise hídrica de 2001, a produção de energia eólica foi introduzida aumentando a capacidade de produção energética que chegou a 3% da produção de energia.
- D** ⇒ Os gráficos demonstram que não houve nenhuma alteração na matriz energética do Brasil entre 2001 e 2021.

Questão 04) Faça uma leitura cuidadosa dos dados abaixo e assinale a alternativa **correta**.



Fonte: <https://umsoplaneta.globo.com/sociedade/noticia/2021/07/12/crise-hidrica-e-de-energia-o-que-o-brasil-pode-fazer-para-evitar-novos-choques-na-era-das-mudancas-climaticas.ghtml>

- A** ⇒ O Brasil tem uma matriz fotovoltaica de 1,8%, e eólica de 11,2%, com um potencial de crescimento muito grande devido as condições de clima no Brasil.
- B** ⇒ O gráfico representa uma matriz energética com um grande potencial de crescimento, porém limitada na produção de energia eólica e solar devido as condições climáticas do Brasil.
- C** ⇒ O gráfico nos apresenta uma matriz energética diversificada ainda que com 63, 5% hidráulica, aumentar a diversificação da matriz pode ser um caminho interessante para minimizar ou resolver a médio e longo prazo as crises de abastecimento de energia.
- D** ⇒ Segundo o gráfico a energia hidráulica de ultrapassar 90% da matriz energética do Brasil nos próximos 40 anos.
-

Questão 05) Sobre o Bicentenário da Independência do Brasil em 2022, assinale a alternativa **correta**:

- A** ⇒ Os 200 anos da Independência, é um momento de comemorar e de refletir sobre o processo e o contexto histórico que o Brasil atravessava em 1822 e um momento para pensarmos as possibilidades de conhecermos mais e entendermos o Brasil e a nós mesmos.
- B** ⇒ No centenário da independência em 1922, não houve nenhuma comemoração devido ao surto de influenza iniciado em 1918 também conhecido como “gripe espanhola”.
- C** ⇒ O Bicentenário da Independência será um momento de contemplar os fatos e os personagens dessa história pelo fato de ser um evento histórico bem documentado e sem nenhuma contradição.
- D** ⇒ O Brasil terá com o bicentenário um momento de repensar a independência a partir da ótica dos europeus e não da perspectiva do brasileiro.
-

Questão 06) Em 2021 foi comemorado os 200 anos de nascimento da Lagunense Anita Garibaldi, também conhecida como “heroína de dois mundos”. Acerca da expressão “heroína de dois mundos” assinale a alternativa **correta**.

- A** ⇒ Heroína da Revolução Farroupilha, Anita foi para o Uruguai tornando-se heroína ao lutar na Guerra de independência tornando-se a “heroína de dois mundos”.
- B** ⇒ Além de ter se tornado heroína da Revolução Farroupilha quando foi proclamada a República Catarinense (ou Juliana) em 1839, Anita tornou-se heroína na Itália ao lutar na Guerra de Unificação Italiana, juntamente com Giuseppe Garibaldi, tornando-se heroína na Itália e no Brasil.
- C** ⇒ Tornou-se “heroína de dois mundos” ao lutar em Santa Catarina e no Rio Grande do Sul, duas realidades distintas das primeiras décadas do século XIX.
- D** ⇒ Ao se casar com Giuseppe Garibaldi, passou a ter a cidadania italiana, como participou da Revolução Farroupilha (1835-1845), ficou conhecida como “heroína de dois mundos”.

INTERPRETAÇÃO DE TEXTO

Questão 07) Leia atentamente o texto que segue.

Como a aprendizagem pode contribuir para o desenvolvimento sustentável

Apontamentos da ONU (Organização das Nações Unidas) mostram que o mundo é mais desigual hoje do que em qualquer momento desde 1940, resultado de discriminações, diferenças legais, culturais e econômicas verificadas em diversos países. A Educação, portanto, foi apontada como o melhor caminho para reduzir essas desigualdades.

Tão importante neste processo de resgate, a Educação possui um ODS (Objetivos de Desenvolvimento Sustentável) específico sobre ela, em que a ONU visa

“assegurar a educação inclusiva, equitativa e de qualidade, e promover oportunidades de aprendizagem ao longo da vida para todos”.

A meta estabelecida para o ODS 4 é, até 2030, garantir que todas as meninas e meninos completem o ensino fundamental e médio, equitativo e de qualidade, na idade adequada, assegurando a oferta gratuita na rede pública e que conduza a resultados de aprendizagem satisfatórios e relevantes.

Em evento promovido pela Pearson para educadores, Claudia Costin, membro da Comissão Global sobre o Futuro do Trabalho da Organização Internacional do Trabalho (OIT), uma agência das Nações Unidas, conduziu importantes reflexões sobre o ODS 4 e os caminhos para atingi-los.

“Qualidade na educação não é piscina na escola, ar-condicionado e quadra coberta. Essas coisas são importantes também, mas qualidade no ensino é criança e jovem de fato aprendendo. Qualidade é resultado de aprendizagem e resultados importantes para a vida futura das crianças, seja no mundo do trabalho ou no exercício da cidadania”, disse.

(Adaptado de: ENTRETANTO. “Como a aprendizagem pode contribuir para o desenvolvimento sustentável”. Entretanto Educação. 19/02/2021. Disponível em: <https://entretantoeducacao.com.br/educacao/como-a-aprendizagem-pode-contribuir-para-o-desenvolvimento-sustentavel/>).

A partir do texto, é **correto** o que se afirma em:

- A** ⇒ Graças à discriminação e às diferenças econômicas, legais e culturais observadas em muitos países, o mundo nunca foi tão desigual quanto na atualidade.
- B** ⇒ Segundo a ONU, até 2030 o mundo terá conseguido assegurar a educação inclusiva equitativa e de qualidade, com oportunidades de aprendizagem para todos.
- C** ⇒ Para Claudia Costin, as condições materiais da escola são pontos importantes que se refletem em resultados de aprendizagem.
- D** ⇒ Da perspectiva das Nações Unidas, o caminho para o desenvolvimento sustentável passa necessariamente por uma educação em que crianças e adolescentes tenham aprendizagem efetiva.

Questão 08) Leia o texto abaixo para responder o que se pede em seguida.

Causas da perda de biodiversidade

Denominamos de biodiversidade a variedade de espécies de seres vivos existentes em nosso planeta, bem como o papel desses seres na natureza. Todos eles estão, de alguma forma, interligados, portanto, a extinção de algum ser vivo afeta diretamente todo o ecossistema. Apesar da importância de cada organismo vivo, observamos um crescente aumento na destruição da biodiversidade. As causas são as mais variadas, porém, na maioria das vezes, o homem apresenta grande influência no processo. Dentre os principais motivos da perda de biodiversidade, podemos destacar a destruição de habitat, o uso excessivo dos recursos naturais, a introdução de espécies invasoras e a poluição.

A destruição de habitat destaca-se entre os fatores que desencadeiam a diminuição da biodiversidade. Normalmente esse processo ocorre como consequência da urbanização e do desmatamento para aumento das áreas agropecuárias e desenvolvimento de grandes obras. Além disso, essa destruição também é causada pelo aquecimento global. Como seus habitats são destruídos, várias espécies muitas vezes são obrigadas a migrar para outras áreas, enfrentando perigos e a incerteza da sobrevivência. Já aquelas espécies que são incapazes de procurar outro local para estabelecerem-se, como as plantas, acabam tendo sua população reduzida ou até, muitas vezes, extinta.

O uso excessivo de recursos naturais também é uma grande ameaça à biodiversidade. A caça e a pesca, por exemplo, são práticas responsáveis pela diminuição do número de indivíduos de várias espécies anualmente, bem como a retirada ilegal de madeira e a exploração de plantas, como o xaxim. Além disso, o tráfico de animais e plantas silvestres é um comércio lucrativo que dificulta a conservação de vários organismos.

A biodiversidade também é ameaçada pela introdução de espécies exóticas, ou seja, a introdução de espécies que não vivem normalmente naquele ambiente. Ao inserirmos uma espécie nova em um ambiente que não é o seu, ela pode competir com as outras, preda fortemente algumas espécies, reproduzir-se exageradamente e até mesmo provocar doenças. Percebe-se, portanto, que essa ação pode provocar a destruição de algumas espécies, afetando diretamente o equilíbrio daquele ecossistema.

A contaminação da água, do solo e do ar também é uma das causas da perda de biodiversidade. Diante da poluição dos ambientes, muitas espécies não conseguem se estabelecer em razão, por exemplo, da falta de alimento, dificuldade de acesso à água potável e do surgimento de doenças, o que acaba aumentando, assim, o triste número de espécies extintas.

Para que a biodiversidade seja efetivamente protegida, é fundamental que seja feito o uso sustentável dos recursos que a natureza oferece. Para isso, são necessários investimentos e pesquisas para descobrir fontes alternativas de recursos, fiscalização no que diz respeito à exploração da natureza e à poluição, bem como a criação de maiores áreas de proteção ambiental.

Entretanto, nenhum esforço será suficiente se não houver mudança na consciência da população. É fundamental que todos entendam a importância de cada ser vivo para o planeta e compreendam que a destruição de qualquer espécie afeta diretamente a nossa vida.

(SANTOS, Vanessa Sardinha dos. "Causas da perda de biodiversidade". UOL. Mundo Educação. Disponível em: <<https://mundoeducacao.uol.com.br/biologia/causas-perda-biodiversidade.htm>>).

Em relação às informações apresentadas no texto, analise as afirmações a seguir.

- I As causas da diminuição da biodiversidade no planeta são a destruição do habitat, a poluição e a caça e a pesca ilegais.
- II A escassez de água e de comida no ambiente em que as espécies vivem e o aparecimento de doenças são consequências da poluição.
- III É discutível a relevância das ações humanas no que toca à diminuição da variedade de espécies no nosso planeta.
- IV Não apenas retirar espécies de seu habitat nativo abala a biodiversidade, mas também levar espécies exóticas a novos ambientes é prejudicial.
- V O equilíbrio do ecossistema depende da conscientização das pessoas sobre os impactos da perda da biodiversidade em nossa vida.

Todas as afirmações **corretas** estão em:

- A** ⇒ II – IV – V
 - B** ⇒ I – II – III – V
 - C** ⇒ II – III – IV
 - D** ⇒ I – IV – V
-

Questão 09) Leia o texto seguinte.

A Cigarra de Wall Street e as Formigas

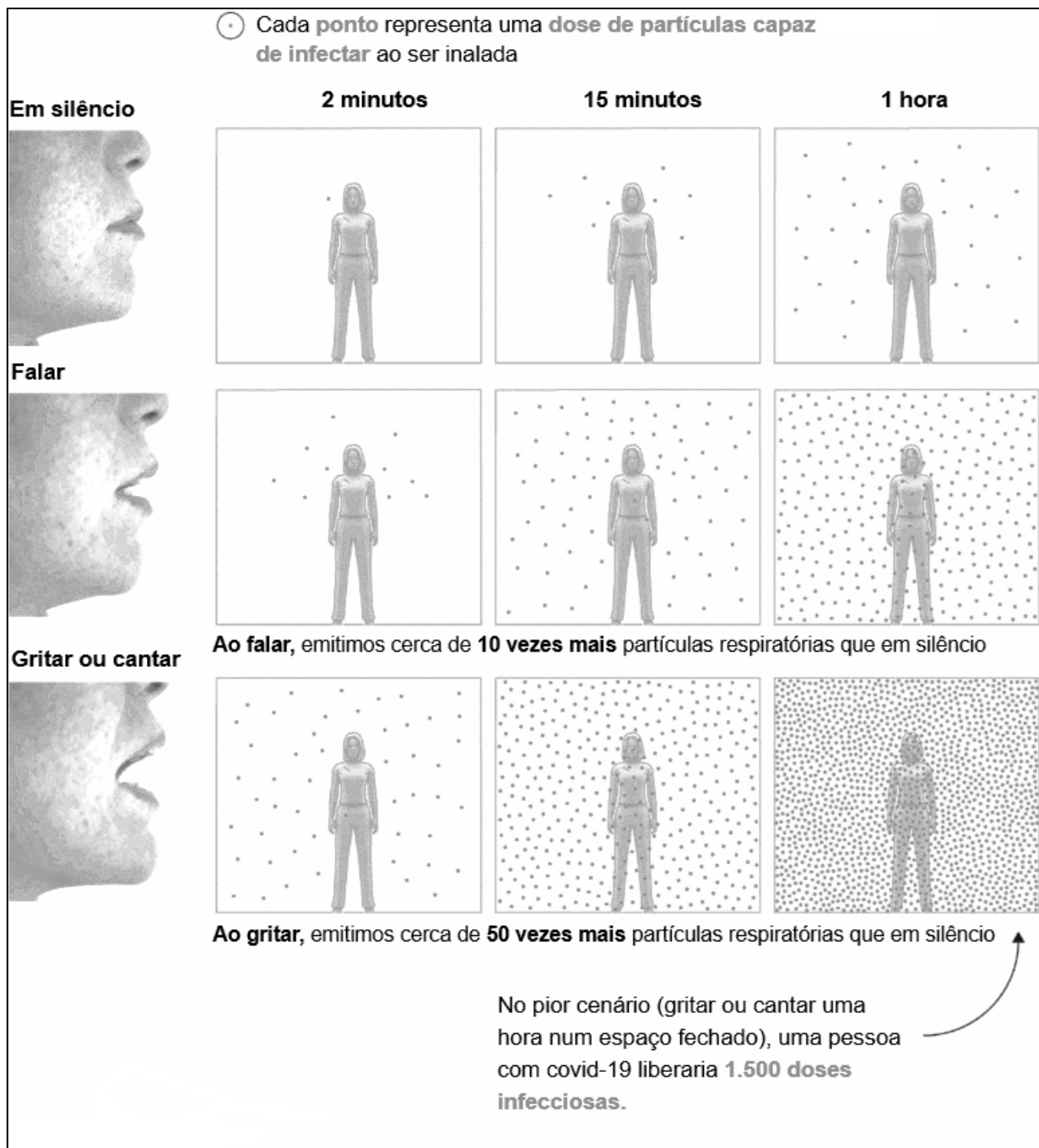
A cigarra chegou na fábrica e demitiu mais de 400 formigas. Um passo em falso na bolsa de valores e estava falida. Teve uma parada cardíaca.

(ROSSI, Denise. "A Cigarra de Wall Street e as Formigas". Revista Bula. 22/01/2014. Disponível em: <https://www.revistabula.com/1939-20-micro-romances-em-140-caracteres/>).

A partir da leitura da micronarrativa acima, assinale a alternativa que contém uma moral **correta** para a história:

- A** ⇒ A justiça tarda, mas não falha.
- B** ⇒ Quem trabalha sempre alcança.
- C** ⇒ A ambição tortura e tritura.
- D** ⇒ Aproveite o hoje, pois não se sabe o dia de amanhã.

Questão 10) Analise o infográfico seguinte.



Fonte: <https://brasil.elpais.com/ciencia/2020-10-26/uma-sala-de-estar-um-bar-e-uma-sala-de-aula-assim-o-coronavirus-e-transmitido-pelo-ar.html>

Considerando as informações apresentadas no infográfico, são corretas as conclusões seguintes, **exceto**:

- A** ⇒ Cada ponto ao redor da pessoa contaminada com Covid-19 representa uma partícula viral emitida no ar.
- B** ⇒ Quanto mais tempo uma pessoa contaminada sem máscara está em um ambiente, maiores as chances de contágio daqueles ao seu redor.
- C** ⇒ Lugares fechados com som alto, em que é preciso gritar para ser ouvido, criam mais chances de contágio
- D** ⇒ Se alguém contaminado grita ou canta, emite 5 vezes mais partículas capazes de contaminar com Covid-19 do que apenas falando.

CONHECIMENTOS ESPECÍFICOS

Questão 11) Assinale a alternativa **correta** que completa as lacunas da frase a seguir, no que diz respeito ao Art. 3º do Programa Municipal Diversidade Étnico-racial, de Gênero e Combate ao Bullying, Decreto 10.357/14 de Itajaí - SC.

O conteúdo programático incluirá no _____ da Rede Municipal de Educação, _____, inclusive Educação de Jovens e Adultos - EJA, as disciplinas de História, Artes e Literatura, dentro da temática História e Cultura Africana e Afro-Brasileira, na formação sócio-econômico-cultural nacional, _____, bem como relação de gênero, _____ e bullying.

- A** ⇒ currículo escolar – ensino fundamental – estadual – orientação sexual
 - B** ⇒ currículo escolar – educação básica – estadual e municipal – orientação sexual
 - C** ⇒ currículo escolar – ensino fundamental – municipal – orientação sexual
 - D** ⇒ currículo escolar – ensino fundamental – estadual e municipal – orientação sexual
-

Questão 12) Avaliação é um conceito que sempre integrou as práticas escolares. No Ensino Fundamental isso não é diferente. Contudo, com a determinação da Base Nacional Comum Curricular (BNCC), além do conhecimento cognitivo construído pelo aluno, as avaliações no Ensino Fundamental também devem observar o desenvolvimento de habilidades e competências. A partir da determinação de uma matriz escolar comum para todos, a BNCC também direciona as formas de monitoramento do desempenho dos alunos. Segundo o documento normativo – que preconiza o desenvolvimento global do estudante, as avaliações precisam ter como principal objetivo uma análise integral dos alunos. Não basta avaliar os estudantes quantificando o que eles sabem sobre um determinado conteúdo. É fundamental assisti-los durante a produção e comprovação desse saber. Ao observar e registrar as habilidades dos alunos, o professor consegue efetivamente levantar o que de fato foi aprendido e em quais pontos ainda existem faltas, traçando, assim, o planejamento de um percurso de aprendizagem. De que forma os alunos lidam com situações-problema diversas? De que maneira eles mobilizam seus conhecimentos para resolver uma tarefa? Eles percebem a importância e o sentido de tais conteúdos? Essas são questões que convidam a pensar a avaliação de aprendizagem para além das provas tradicionais. Por considerar todas as dimensões formativas do sujeito – intelectual, física, afetiva, social, ética, moral e simbólica, a BNCC concebe as práticas avaliativas como parte de um conjunto de decisões que caracterizam o currículo em ação. No que tange a avaliação, especificamente, o documento determina às instituições de ensino, **exceto**:

- A** ⇒ Levar em conta os contextos e as condições de aprendizagem. Isto é, identificar as características do alunado e suas especificidades e demandas pedagógicas, além dos conhecimentos prévios.
 - B** ⇒ Assegurar uma análise global e integral do estudante. Ou seja, considerar, além de conteúdos, as competências e habilidades pretendidas para cada etapa.
 - C** ⇒ Fazer uma análise parcial do estudante, utilizando a avaliação quantitativa, considerando os contextos e as condições de aprendizagem, fazendo registros como referência para melhorar o desempenho escolar etc.
 - D** ⇒ Promover o protagonismo dos estudantes, assegurando que eles se apropriem da medida de sua atuação no processo de ensino-aprendizagem.
-

Questão 13) A Base Nacional Comum Curricular (BNCC) e os currículos se identificam na comunhão de princípios e valores que orientam a Lei de Diretrizes e Bases da Educação Nacional (LDB) e as Diretrizes Curriculares Nacionais (DCNs). Dessa maneira, reconhecem que a educação tem um compromisso com a formação e o desenvolvimento humano global, em suas dimensões intelectual, física, afetiva, social, ética, moral e simbólica. Além disso, BNCC e currículos têm papéis complementares para assegurar as aprendizagens essenciais definidas para cada etapa da Educação Básica, uma vez que tais aprendizagens só se materializam mediante o conjunto de decisões que caracterizam o currículo em ação. São essas decisões que vão adequar as proposições da BNCC à realidade local, considerando a autonomia dos sistemas ou das redes de ensino e das instituições escolares, como também o contexto e

as características dos alunos. Essas decisões, que resultam de um processo de envolvimento e participação das famílias e da comunidade, referem-se, entre outras ações, a:

- () Contextualizar os conteúdos dos componentes curriculares, identificando estratégias para apresentá-los, representá-los, exemplificá-los, conectá-los e torná-los significativos, com base na realidade do lugar e do tempo nos quais as aprendizagens estão situadas.
- () Decidir sobre formas de organização interdisciplinar dos componentes curriculares e fortalecer a competência pedagógica das equipes escolares para adotar estratégias mais estáticas, interativas e colaborativas em relação à gestão do ensino e da aprendizagem.
- () Selecionar e aplicar metodologias e estratégias didático-pedagógicas diversificadas, recorrendo a ritmos diferenciados e a conteúdos complementares, se necessário, para trabalhar com as necessidades de diferentes grupos de alunos, suas famílias e cultura de origem, suas comunidades, seus grupos de socialização etc.
- () Conceber e pôr em prática situações e procedimentos para motivar e engajar os alunos nas aprendizagens.
- () Construir e aplicar procedimentos de avaliação somativa de processo ou de resultado que levem em conta os contextos e as condições de aprendizagem, tomando tais registros como referência para melhorar o desempenho da escola, dos professores e dos alunos.
- () Selecionar, produzir, aplicar e avaliar recursos didáticos e tecnológicos para substituir o processo de ensinar e aprender.
- () Criar e disponibilizar materiais de orientação para os professores, bem como manter processos permanentes de formação docente que possibilitem contínuo aperfeiçoamento dos processos de ensino e aprendizagem.
- () Manter processos contínuos de aprendizagem sobre gestão pedagógica e curricular para os demais educadores, no âmbito das escolas e sistemas de ensino.

Nesse sentido, marque com **V** as afirmações **verdadeiras** e com **F** as **falsas**.

A sequência **correta**, de cima para baixo, é:

A ⇒ V – F – V – F – F – F – V – V

B ⇒ V – F – F – V – F – F – V – V

C ⇒ V – F – V – V – F – F – V – V

D ⇒ V – F – V – V – F – V – V – V

Questão 14) Na educação escolar, podemos realizar planejamentos em diferentes níveis de abrangência. O de maior abrangência é o Planejamento do Sistema de Educação, e corresponde ao planejamento que é feito em nível estadual ou municipal, e incorpora e reflete as grandes políticas educacionais (VASCONCELLOS, 2002, p.95). Além do Planejamento do Sistema de Educação, quais outros podem ser considerados nos diferentes níveis de abrangência, então, de acordo com o mesmo autor?

- I Planejamento da Escola.
- II Planejamento Curricular.
- III Projeto de Ensino-Aprendizagem.
- IV Projeto de Trabalho.
- V Planejamento Setorial.

Todas as afirmações **corretas** estão em:

A ⇒ I – III – IV – V

B ⇒ I – II – III – IV – V

C ⇒ I – II – III – IV

D ⇒ II – III – IV – V

Questão 15) Faça uma leitura cuidadosa da ilustração abaixo.



Fonte: <http://observatoriodajuventude.ufmg.br/juviva-conteudo/05-03.html>

Analisando a tirinha, podemos perceber que a personagem busca “planejar sua vida com clareza”, e apresenta dificuldade em ser objetiva na tarefa. É o que geralmente acontece, faz-se muito, e chega-se a lugar algum. Luck (2000, p.5), analisa este processo de forma muito coerente: É importante evidenciar os aspectos fundamentais expressos neste conceito: - a disciplina e a consistência, que se contrapõem ao trabalho reativo, aleatório e baseado em impressões vagas e dispersas da realidade; - a tomada de decisões, que depende de um julgamento avaliativo de dados e informações objetivos, completos e corretos sobre a realidade interna e externa da escola; - a orientação para resultados, com forte e abrangente visão de futuro, que pressupõe o enfoque na transformação da organização escolar, para que não apenas acompanhe a dinâmica social, mas se antecipe a ela, como condição para que se ofereça aos alunos um processo educacional significativo, condizente com a sociedade atual, dinâmica, complexa e em rede, baseada no conhecimento.

Neste sentido, e considerando a relevância do Projeto Político-Pedagógico, assinale a alternativa que justifica porquê a escola deve se interessar pelo Projeto.

- A** ⇒ Pois a escola, descobre-se como palco de conflitos e contradições sociais e, desde então, a explicitação de seu projeto, do dizer a que veio, vai se tornando cada vez mais importante.
- B** ⇒ Pelo fato de ser o referencial que causa problemas, consolida a prática e, amplia o sofrimento.
- C** ⇒ Por ser uma metodologia de trabalho que impossibilita re-significar a ação de todos os agentes da escola.
- D** ⇒ É por meio do PPP que a escola define e articula quais conteúdos serão ensinados, sem considerar a realidade social, cultural e econômica em que está presente.

Questão 16) A BNCC do Ensino Fundamental – Anos Iniciais, ao valorizar as situações lúdicas de aprendizagem, aponta para a necessária articulação com as experiências vivenciadas na Educação Infantil.

Em relação a essa articulação, é **correto** afirmar que precisa prever tanto a progressiva sistematização dessas experiências quanto o desenvolvimento, pelos alunos, de:

- A** ⇒ currículos com base nacional comum, a ser complementada, em cada sistema de ensino e em cada estabelecimento escolar, por uma parte geral, exigida pelas características regionais e locais da sociedade, da cultura, da economia e dos educandos.
- B** ⇒ necessidades fixadas de conteúdos mínimos para o ensino fundamental, de maneira a assegurar formação básica comum e respeito aos valores culturais e artísticos, internacionais e regionais.
- C** ⇒ novas formas de relação com o mundo, novas possibilidades de ler e formular hipóteses sobre os fenômenos, de testá-las, de refutá-las, de elaborar conclusões, em uma atitude ativa na construção de conhecimentos.
- D** ⇒ competências específicas com articulação horizontal entre as áreas, perpassando todos os componentes curriculares, sem a articulação vertical, ou seja, a progressão entre o Ensino Fundamental – Anos Iniciais e o Ensino Fundamental – Anos Finais.

Questão 17) Sobre o conceito de Projeto de Ensino-Aprendizagem, de acordo com Castoriadis (1995, p.97) citado por Vasconcellos (2002, p. 97) Planejamento “é uma práxis determinada, considerada em suas ligações com o real, na definição concretizada de seus objetivos, na especificação de suas mediações. É a intenção de uma transformação do real, guiada por uma representação do sentido desta transformação, levando em consideração as condições reais e animando uma atividade.”

Portanto, enquanto um Projeto Político-Pedagógico diz respeito ao plano global da instituição, o Projeto de Ensino-Aprendizagem corresponde ao:

- A** ⇒ Plano didático.
 - B** ⇒ Plano de Currículo.
 - C** ⇒ Plano de Trabalho.
 - D** ⇒ Plano Setorial.
-

Questão 18) São objetivos da Política Nacional de Educação Especial: Equitativa, Inclusiva e com Aprendizado ao Longo da Vida, **exceto**:

- A** ⇒ Garantir os direitos constitucionais de educação e de atendimento educacional especializado aos educandos com deficiência, transtornos globais do desenvolvimento e altas habilidades ou superdotação.
 - B** ⇒ Assegurar o atendimento educacional especializado como opção constitucional, para além da institucionalização de tempos e espaços reservados somente para atividade complementar.
 - C** ⇒ Promover ensino de excelência aos educandos da educação especial, em todas as etapas, níveis e modalidades de educação, em um sistema educacional equitativo, inclusivo e com aprendizado ao longo da vida, sem a prática de qualquer forma de discriminação ou preconceito.
 - D** ⇒ Valorizar a educação especial como processo que contribui para a autonomia e o desenvolvimento da pessoa e também para a sua participação efetiva no desenvolvimento da sociedade, no âmbito da cultura, das ciências, das artes e das demais áreas da vida.
-

Questão 19) Assinale a alternativa **correta** que completa as lacunas da frase a seguir.

O desenvolvimento motor é a _____ do comportamento motor ao longo do ciclo da vida, provocada pela interação das exigências da _____, a biologia do _____ e as condições do _____.

- A** ⇒ Mudança contínua, experiência, corpo humano, ambiente.
 - B** ⇒ Mudança contínua, tarefa dos movimentos, corpo humano, indivíduo.
 - C** ⇒ Mudança descontínua, tarefa motora, coletivo, ambiente.
 - D** ⇒ Mudança contínua, tarefa motora, indivíduo, ambiente.
-

Questão 20) Caracterizado como um fenômeno complexo e polissêmico, o esporte é uma das maiores manifestações socioculturais do mundo. Sua constituição ocorreu ao longo da história a partir de diferentes culturas e espaços. Por se tratar de um fenômeno histórico-social, ele se constitui de acordo com o tempo e a sociedade em que está inserido. De acordo com Tubino (2001), a alternativa **correta** que exemplifica as 3 (três) dimensões sociais do Esporte é a seguinte:

- A** ⇒ Esporte Educação; Esporte Lazer; Esporte Rendimento
- B** ⇒ Esporte Escolar; Esporte Alternativo; Esporte de Exclusão
- C** ⇒ Esporte Inclusão; Esporte Paralímpico; Esporte Olímpico
- D** ⇒ Esporte Educação; Esporte Lazer; Esporte Olímpico

Questão 21) A perspectiva da cultura corporal de movimento na Educação Física tem como intuito a formação de cidadãos críticos e conscientes de seus direitos e deveres consigo mesmos e com os outros, bem como o desenvolvimento de indivíduos capazes de refletir as realidades existentes, através de interações que estabelecem o movimento humano nas suas mais diversas possibilidades. Nesse sentido, a Educação Física deve atuar na formação e no desenvolvimento do aluno de forma integral, perpassando por seu contexto histórico, cultural e social. Nesse sentido, em relação ao papel da Educação Física na escola, analise as afirmações a seguir.

- I** O professor de Educação Física deve organizar o processo avaliativo de forma a considerar o processo de desenvolvimento da aprendizagem do aluno, em detrimento de uma avaliação momentânea do estudante.
- II** A avaliação na perspectiva da cultura corporal na Educação Física deve incluir também, os aspectos cognitivos e socioemocionais dos alunos.
- III** Ao adotar para suas aulas os distintos elementos que compõem a Cultura Corporal de Movimento, tais como o jogo, a brincadeira, as lutas, o professor buscam romper com a visão hegemônica da Educação Física, centrada apenas na dimensão técnica no ensino dos esportes coletivos.
- IV** Cabe ao professor de Educação Física oferecer e dar oportunidades aos alunos para que desenvolvam suas potencialidades e habilidades sociais, culturais e técnicas, objetivando a seleção dos melhores alunos para o encaminhamento para futuras práticas esportivas.
- V** A prática docente dos professores de Educação Física deve perpassar pelo domínio do conteúdo e das distintas possíveis metodologias a serem empregada nas aulas, como também pela constante reflexão sobre a realidade dos alunos

Todas as afirmações **corretas** estão em:

A ⇒ I – II – III – V

B ⇒ I – II – III – IV – V

C ⇒ II – III – IV – V

D ⇒ I – III – V

Questão 22) Considerando que o papel da escola é formar cidadãos autônomos e críticos inseridos na sociedade, cabe à Educação Física proporcionar ao futuro adulto informações suficientes para a escolha de atividades que ocupem o seu tempo livre, bem como a possibilidade do seguimento em uma futura carreira esportiva. Sobre a Educação Física enquanto componente curricular, marque com **V** as afirmações **verdadeiras** e com **F** as **falsas**.

- () De acordo com a BNCC - Base Nacional Curricular Comum, algumas das competências específicas da Educação Física para o Ensino Fundamental são experimentar, desfrutar, apreciar e criar diferentes brincadeiras, jogos, danças, ginásticas, esportes, lutas e práticas corporais de aventura, valorizando o trabalho coletivo e o protagonismo.
- () Ainda que diante das dificuldades de inclusão e melhor aceitação e valorização da Educação Física nas escolas, decorrente, muitas vezes, da falta de espaço adequado para algumas atividades bem como de recursos, o professor de Educação Física deve, e, sobretudo, ele é capaz de ampliar o repertório dos alunos no que diz respeito às práticas corporais de movimento.
- () Ao tematizar as práticas corporais de aventura nas aulas de Educação Física, não convém incluir os alunos portadores de necessidades especiais, uma vez que as suas capacidades físicas e motoras são reduzidas, bem como o risco de possíveis acidentes é aumentado. Deve-se deixá-los assistindo às aulas, participando passivamente da atividade ou apenas auxiliando o professor.
- () Não cabe à Educação Física realizar a conscientização ambiental no contexto escolar, visto que os conteúdos ambientais e a conscientização ambiental podem e devem ser trabalhados de forma mais apropriada por outras disciplinas, como Ciências e Geografia.

A sequência **correta**, de cima para baixo, é:

A ⇒ V – V – F – V

C ⇒ V – V – F – F

B ⇒ F – V – F – F

D ⇒ V – F – V – F

Questão 23) A abordagem pedagógica Crítico-Emancipatória tem como objetivo formar alunos críticos e autônomos para a transformação da realidade social (KUNZ, 1992). Acredita-se que, por meio de uma educação crítica e reflexiva, baseada no desenvolvimento de três competências fundamentais, os sujeitos podem ser capazes de transformar sua realidade atual. Sendo assim, assinale a alternativa **correta** que corresponde às três competências da abordagem Crítico-Emancipatória.

- A** ⇒ Afetiva, social e objetiva
 - B** ⇒ Cognitiva, social e afetiva
 - C** ⇒ Comunicativa, afetiva e objetiva
 - D** ⇒ Objetiva, social e comunicativa
-

Questão 24) Considerando as características do desenvolvimento motor e das habilidades motoras. Assinale a alternativa correta:

- A** ⇒ O desenvolvimento motor pode ser caracterizado por um processo contínuo e sequencial não ligado à idade cronológica, na qual o indivíduo progride de um movimento simples, sem habilidade, até atingir o ponto das habilidades motoras mais complexas e organizadas e assim chegar ao ajuste dessas habilidades que o acompanharão até o envelhecimento, sendo influenciado apenas pelos fatores individuais e não ambientais.
 - B** ⇒ Para Gallahue e Ozman (2005), as habilidades motoras são classificadas em três categorias: habilidades locomotoras, habilidades estabilizadoras e habilidades manipulativas.
 - C** ⇒ Todas as pessoas, independentemente da idade, estão envolvidas no processo de aprender a como devem se movimentar, com controle e competência, em resposta às mudanças que enfrentam em seu ambiente no dia a dia. Para Gallahue (2005), os estágios do desenvolvimento motor são divididos em rudimentares, reflexos transitórios, fundamentais, excepcionais e especializados.
 - D** ⇒ A fase dos movimentos fundamentais caracteriza-se por uma maior exploração da criança na capacidade motora do seu corpo, não tendo a disciplina de educação física, papel importante para tal desenvolvimento.
-

Questão 25) Sobre as Abordagens Metodológicas para o Ensino da Educação Física, correlacione a abordagem metodológica aos seus respectivos autores.

- | | |
|-----------------------------|-------------------------|
| (1) Psicomotricidade | () Elenor Kunz |
| (2) Construtivista | () Le Bouch |
| (3) Desenvolvimentista | () Freire |
| (4) Crítico-superadora | () Go Tani |
| (5) Crítico-emancipatória | () Coletivo de Autores |

A sequência **correta**, de cima para baixo, é:

- A** ⇒ 5 – 1 – 2 – 3 – 4
- B** ⇒ 5 – 2 – 1 – 3 – 4
- C** ⇒ 4 – 3 – 5 – 2 – 1
- D** ⇒ 3 – 1 – 2 – 5 – 4

Questão 26) O método de ensino para as modalidades esportivas global-funcional parte da totalidade do movimento e caracteriza-se pelo aprender a jogar jogando. Parte dos jogos pré-desportivos (jogos com algumas alterações nas suas regras) para o jogo formal. Utiliza-se, inicialmente, de formas de jogo menos complexas, cujas regras vão sendo introduzidas aos poucos. A adoção do método global-funcional nas aulas de Educação Física, quanto da tematização dos esportes, pode contribuir para o desenvolvimento da criatividade, da imaginação e o pensamento tático dos alunos/jogadores.

Acerca de uma aula orientada pelo princípio metodológico global-funcional, julgue os itens a seguir.

- I** Vale-se da constante tomada de decisões dos alunos/jogadores, desenvolvendo assim, sua inteligência tática, permitindo solucionar problemas que ocorrem durante a partida.
- II** Ensina-se uma habilidade (ou fundamento técnico) por etapas até a sua automatização, por fim, a sua aplicabilidade no jogo em si.
- III** Facilita a compreensão por parte do aluno/jogador da verdadeira estrutura do jogo, com fases defensivas e ofensivas que requerem do aluno/jogador posturas diferenciadas.
- IV** Permite, também, que os alunos/jogadores enfrentem com mais segurança a competição e o jogo formal, já que enfrentam as mesmas situações ou muito similares em aulas/treinamentos.
- V** Consiste em uma seqüência de exercícios dirigidos ao aprendizado da técnica para, ao final da aula/treino, se proceder ao jogo.

Todas as afirmações **corretas** estão em:

A ⇒ I – III – IV – V

B ⇒ I – III – IV – V

C ⇒ II – III – IV

D ⇒ I – III – IV

Questão 27) Compreender a educação física como o campo que estuda a Cultura Corporal do Movimento possibilita uma ampliação do olhar sobre essa disciplina no ambiente escolar. Assinale a alternativa **correta** que corresponde a um entendimento sobre o que é compreender as práticas corporais pelo prisma da Cultura Corporal de Movimento Humano:

A ⇒ Implica em compreender que todos podem praticar atividade física, pois ela é parte da cultura, mas que alguns alunos têm mais habilidade e devem receber maior atenção do professor, pois podem se tornar futuros atletas.

B ⇒ Significa compreender a atividade física a partir de sua possibilidade de produzir saúde para os indivíduos que, inseridos em uma determinada cultura, poderão utilizar esse estado de saúde e bem-estar para trabalhar mais e serem felizes.

C ⇒ Implica em compreender as práticas corporais como elementos cheios de símbolos e significados. Assim, a realização de uma aula de ginástica, por exemplo, não é meramente a execução neutra de movimentos mecânicos, mas a realização de uma atividade que ganha determinados sentidos no contexto sociocultural em que está inserido.

D ⇒ Corresponde a compreender as manifestações culturais contemporâneas e a sua importância no cotidiano dos alunos. Neste contexto, por exemplo, o esporte, por ter maior projeção social, midiática e econômica, deve ser mais valorizado na escola e nas aulas de Educação Física.

Questão 28) A Base Nacional Comum Curricular (BNCC) é um documento normativo que define o conjunto de aprendizagens essenciais que todos os alunos devem desenvolver ao longo das etapas e modalidades da Educação Básica. Dividida em áreas do conhecimento, a Educação Física está alocada na área de Linguagens. Sobre a Educação Física enquanto componente curricular, marque com **V** as afirmações **verdadeiras** e com **F** as **falsas**.

- I** O movimento humano está sempre inserido no âmbito da cultura e não se limita a um deslocamento espaço-temporal de um segmento corporal ou de um corpo todo. Nas aulas de Educação Física, as práticas corporais devem ser abordadas como fenômeno cultural dinâmico, diversificado, pluridimensional, singular e contraditório.
- II** É possível identificar três elementos fundamentais comuns às práticas corporais: o movimento corporal, como elemento essencial, a organização interna pautada por uma lógica específica, e o produto cultural vinculado com o lazer/entretenimento e/ou cuidado com o corpo e a saúde.
- III** De acordo com a BNCC, as práticas corporais são divididas em Unidades Temáticas e Objetos de Conhecimento. Para o Ensino Fundamental, é papel da Educação Física, tematizar as seis seguintes Unidades Temáticas: Lazer; Esportes Olímpicos e Paralímpicos; Ginásticas; Danças; Lutas, Atividades Recreativas e Exercícios Físicos.
- IV** Nos anos iniciais do Ensino Fundamental, na Unidade Temática Esportes, o professor deverá tematizar com os alunos do 1º e 2º Ano, como Objetos de Conhecimentos: os esportes de marca e os esportes de precisão, e para os alunos do 3º, 4º e 5º ano, os esportes de campo e taco, esportes de rede/parede divisória e os esportes de invasão.
- V** Como trata-se de um documento normativo, o professor de Educação Física deverá ensinar apenas as Unidades Temáticas e os Objetos de Conhecimentos que estão indicados na BNCC, não levando em contato, por exemplo as características sociais e culturais em que os alunos e a própria escola estão inseridos.

Todas as afirmações corretas estão em:

- A** ⇒ I – III – IV
 - B** ⇒ I – II – IV
 - C** ⇒ II – IV – V
 - D** ⇒ I – III – IV – V
-

Questão 29) Sobre a Educação Física na Educação Infantil. Assinale a alternativa **incorreta**:

- A** ⇒ Na Educação Infantil, toda a concepção de ensino está vinculada ao educar e ao cuidar, entendendo o cuidado como algo indissociável do processo educativo. Estes elementos serão desenvolvidos a partir das interações e das brincadeiras como eixos estruturantes das práticas pedagógicas.
- B** ⇒ Embora, a Base Nacional Comum Curricular, aponte cinco diferentes Campos de Experiência, a disciplina de Educação Física na Educação Infantil, deve focar apenas no Campo de Experiência, Corpo, Gestos e Movimentos pois refere-se a sua identidade enquanto componente da Educação Básica.
- C** ⇒ São direitos de aprendizagens das crianças pequenas na Educação Infantil: conviver, brincar, participar, explorar, expressar, conhecer-se, tendo a Educação Física, papel extremamente relevante para tal desenvolvimento.
- D** ⇒ No Campo de Experiência Corpo, Gestos e Movimentos, o professor de Educação Física deve propiciar o maior número possível de experiências em que potencialize que as crianças experimentem diferentes possibilidades corporais, imite gestos e movimentos, participe do cuidado com seu corpo e dos colegas, demonstre progressiva autonomia, desloque seu corpo no espaço de forma segura, e crie novos movimentos e gestos.

Questão 30) Dentre os diferentes conteúdos a serem trabalhados nas aulas de Educação Física, os esportes coletivos podem assumir um papel importante nos planejamentos dos professores. Como apontado por Gonzalez e Bracht (2012), os esportes são uma parte integrante da Cultura Corporal de Movimento dos alunos (assim como a ginástica, as danças, os jogos, as lutas etc.). Esta dimensão da cultura aponta a responsabilidade dos professores e professoras de Educação Física, de oportunizar às novas gerações este patrimônio cultural. Sobre o esporte e suas diferentes características, marque com **V** as afirmações **verdadeiras** e com **F** para as **falsas**.

- () É possível apontar o ensino dos esportes na escola, a partir de duas grandes dimensões e possibilidades. O ensino da lógica interna, definida como o sistema de características próprias de uma situação motora e das consequências que esta situação demanda para a realização de uma ação motora correspondente (técnicas, táticas, regras), e do ensino da lógica externa, que se refere as características e/ou significados sociais que uma determinada prática esportiva apresenta ou adquire num determinado contexto histórico e cultural.
- () A partir da relação de cooperação, os esportes podem ser divididos em esportes coletivos e esportes individuais. Já quanto a relação de oposição, dividem-se em esporte com interação entre os adversários e esportes sem interação entre os adversários.
- () São exemplos de modalidades esportivas com interação entre os adversários: futsal, basquete, rugby, judô e atletismo. Já a natação, o levantamento de peso, o remo e o tênis são exemplos de modalidades sem interação entre os adversários.
- () As modalidades esportivas sem interação entre os adversários podem ser classificadas de acordo com a comparação entre os desempenhos, sendo divididas em: esportes de marca, esporte técnico-combinatórios, esportes de precisão e esportes de rede divisória ou parede de rebote. Já as modalidades esportivas com interação podem ser classificadas de acordo com os princípios táticos do jogo, e são divididas em: esportes de combate, esporte de campo e taco e esporte de invasão.

A sequência **correta**, de cima para baixo, é:

A ⇒ V – V – F – F

B ⇒ F – V – F – F

C ⇒ V – V – V – V

D ⇒ V – F – V – V