

CONHECIMENTOS GERAIS E ATUALIDADES

ASPECTOS HISTÓRICOS, GEOGRÁFICOS, ECONÔMICOS, ESPORTIVOS, POLÍTICOS E CULTURAIS DO MUNICÍPIO DE ITAJAÍ, SANTA CATARINA E BRASIL

Questão 01) A dimensão ambiental da mobilidade sustentável está associada à necessidade de se considerarem os atributos de efetividade tão importantes quanto os atributos de eficiência e eficácia na gestão, operação e planejamento dos sistemas de transporte. Assim, não basta apenas ter capacidade para transportar as demandas manifestadas e potenciais ao menor custo financeiro possível. Tudo isso tem de ser feito respeitando também o meio ambiente no qual a operação de transporte está inserido. Dessa forma, devem-se buscar tecnologias menos poluentes e compatíveis com a demanda prevista, além de adoção de veículos que causem menos transtornos possíveis nas áreas de proteção – por exemplo, veículos de menor capacidade operando em áreas de proteção histórica.

Fonte: http://repositorio.ipea.gov.br/bitstream/11058/6637/1/td_2194.pdf

Acerca da mobilidade urbana sustentável, assinale a alternativa **correta**.

- A** ⇒ A ideia de mobilidade urbana sustentável é um esforço conjunto que deverá integrar as políticas de mobilidade, desenvolvimento, saneamento básico, planejamento e gestão urbana mantendo o modelo de sociedade industrial da segunda metade do século XIX.
- B** ⇒ O conceito de transporte coletivo no Brasil, tem passado por uma renovação a partir de 2015 com uso de veículos menos poluentes e com energia renováveis.
- C** ⇒ A mobilidade urbana procura adotar modais de transporte coletivo menos poluentes e incentivar o uso de veículos não motorizados, atividades ao ar livre caminhadas etc.
- D** ⇒ O uso de transporte individual, a escassez de ciclovias e transporte público nas cidades brasileiras são, com frequência, geradores de engarrafamentos e gases do efeito estufa, pouco afetando a qualidade de vida dos cidadãos.

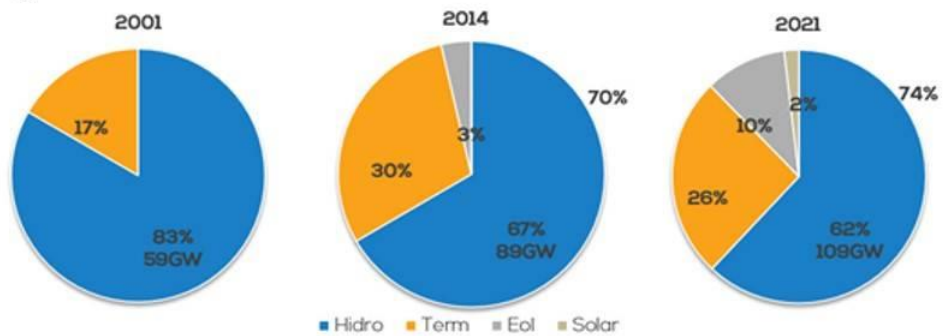
Questão 02) O Racismo no Brasil é herdeiro de uma narrativa colonial que estruturou uma sociedade Patriarcal de economia agrária, baseando-se na mão-de-obra escrava indígena a princípio e posteriormente africana.

O Racismo no Brasil se caracteriza por:

- A** ⇒ O racismo no contexto brasileiro, causou um constrangimento na sociedade do início do século XX que fez com que o Estado brasileiro criasse políticas públicas para a inserção das categorias sociais marginalizadas no sistema produtivo econômico, social, educacional e cultural.
- B** ⇒ Uma narrativa baseada na cor da pele, na desigualdade entre o europeu, o nativo e o africano, questão resolvida no decorrer do século XX com a introdução do conceito de democracia racial.
- C** ⇒ O racismo no Brasil introduziu uma cultura que dificultou a ascensão social, política e econômica dos afrodescendentes principalmente no processo pós-abolição, pois não lhes foi atribuído os direitos básicos a cidadania, isso foi plenamente corrigido pela constituição de 1934, atribuindo cotas aos afrodescendentes e indígenas.
- D** ⇒ Caracterizado por uma economia agroexportadora, latifundiária, voltado ao mercado internacional a partir do século XVI, concentrou na escravidão africana a base da mão-de-obra no Brasil até o final do século XIX, instituindo uma mentalidade de depreciação do trabalho braçal e conseqüentemente um discurso que desumanizou o africano procurando sujeitá-lo a um discurso de inferioridade em que os efeitos são percebidos ainda hoje.

Questão 03) Faça uma leitura cuidadosa dos dados abaixo e assinale a alternativa **correta**.

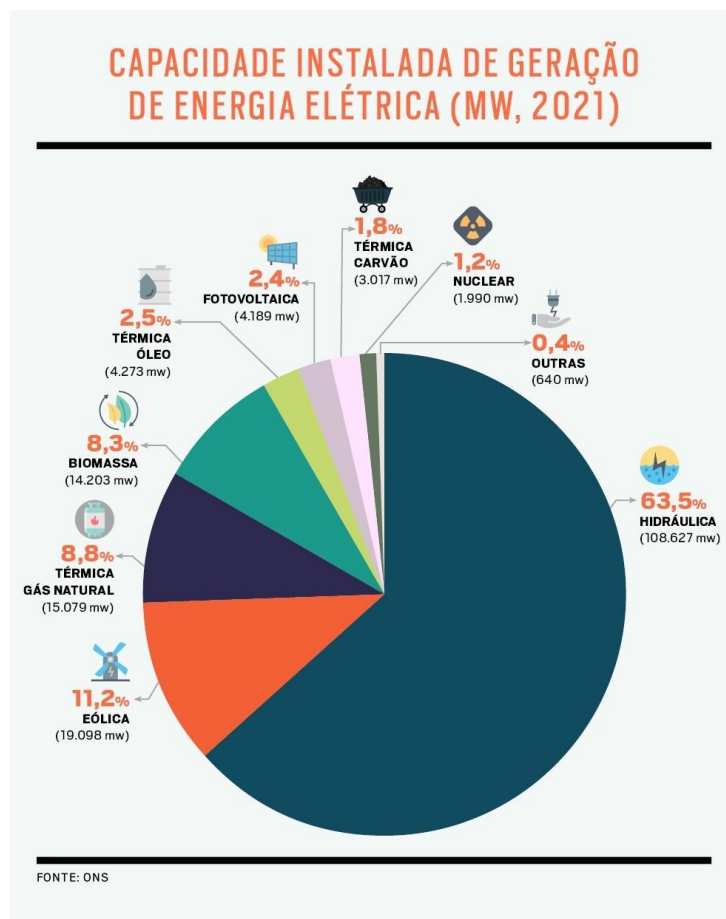
Matriz Energética 2001, 2014 e 2021



Fonte: <https://esferaenergia.com.br/blog/crise-acionamento/>

- A** ⇒ A matriz energética do Brasil em 2021 demonstra uma dependência do sistema hídrico responsável por 62% da produção de energia, com um crescimento na geração de energia eólica 10% se comparado a 2014 que era 3% e um aumento no uso de termoelétricas se comparado a 2001.
- B** ⇒ Entre os anos de 2001 e 2014 houve um crescimento do uso de termoelétricas de 17% para 30% e um aumento na geração de energia solar de 2%, apontando uma tendência de futuro na geração de energia no Brasil.
- C** ⇒ Na crise hídrica de 2001, a produção de energia eólica foi introduzida aumentando a capacidade de produção energética que chegou a 3% da produção de energia.
- D** ⇒ Os gráficos demonstram que não houve nenhuma alteração na matriz energética do Brasil entre 2001 e 2021.

Questão 04) Faça uma leitura cuidadosa dos dados abaixo e assinale a alternativa **correta**.



Fonte: <https://umsoplaneta.globo.com/sociedade/noticia/2021/07/12/crise-hidrica-e-de-energia-o-que-o-brasil-pode-fazer-para-evitar-novos-choques-na-era-das-mudancas-climaticas.ghtml>

- A** ⇒ O Brasil tem uma matriz fotovoltaica de 1,8%, e eólica de 11,2%, com um potencial de crescimento muito grande devido as condições de clima no Brasil.
- B** ⇒ O gráfico representa uma matriz energética com um grande potencial de crescimento, porém limitada na produção de energia eólica e solar devido as condições climáticas do Brasil.
- C** ⇒ O gráfico nos apresenta uma matriz energética diversificada ainda que com 63, 5% hidráulica, aumentar a diversificação da matriz pode ser um caminho interessante para minimizar ou resolver a médio e longo prazo as crises de abastecimento de energia.
- D** ⇒ Segundo o gráfico a energia hidráulica de ultrapassar 90% da matriz energética do Brasil nos próximos 40 anos.
-

Questão 05) Sobre o Bicentenário da Independência do Brasil em 2022, assinale a alternativa **correta**:

- A** ⇒ Os 200 anos da Independência, é um momento de comemorar e de refletir sobre o processo e o contexto histórico que o Brasil atravessava em 1822 e um momento para pensarmos as possibilidades de conhecermos mais e entendermos o Brasil e a nós mesmos.
- B** ⇒ No centenário da independência em 1922, não houve nenhuma comemoração devido ao surto de influenza iniciado em 1918 também conhecido como “gripe espanhola”.
- C** ⇒ O Bicentenário da Independência será um momento de contemplar os fatos e os personagens dessa história pelo fato de ser um evento histórico bem documentado e sem nenhuma contradição.
- D** ⇒ O Brasil terá com o bicentenário um momento de repensar a independência a partir da ótica dos europeus e não da perspectiva do brasileiro.
-

Questão 06) Em 2021 foi comemorado os 200 anos de nascimento da Lagunense Anita Garibaldi, também conhecida como “heroína de dois mundos”. Acerca da expressão “heroína de dois mundos” assinale a alternativa **correta**.

- A** ⇒ Heroína da Revolução Farroupilha, Anita foi para o Uruguai tornando-se heroína ao lutar na Guerra de independência tornando-se a “heroína de dois mundos”.
- B** ⇒ Além de ter se tornado heroína da Revolução Farroupilha quando foi proclamada a República Catarinense (ou Juliana) em 1839, Anita tornou-se heroína na Itália ao lutar na Guerra de Unificação Italiana, juntamente com Giuseppe Garibaldi, tornando-se heroína na Itália e no Brasil.
- C** ⇒ Tornou-se “heroína de dois mundos” ao lutar em Santa Catarina e no Rio Grande do Sul, duas realidades distintas das primeiras décadas do século XIX.
- D** ⇒ Ao se casar com Giuseppe Garibaldi, passou a ter a cidadania italiana, como participou da Revolução Farroupilha (1835-1845), ficou conhecida como “heroína de dois mundos”.

INTERPRETAÇÃO DE TEXTO

Questão 07) Leia atentamente o texto que segue.

Como a aprendizagem pode contribuir para o desenvolvimento sustentável

Apontamentos da ONU (Organização das Nações Unidas) mostram que o mundo é mais desigual hoje do que em qualquer momento desde 1940, resultado de discriminações, diferenças legais, culturais e econômicas verificadas em diversos países. A Educação, portanto, foi apontada como o melhor caminho para reduzir essas desigualdades.

Tão importante neste processo de resgate, a Educação possui um ODS (Objetivos de Desenvolvimento Sustentável) específico sobre ela, em que a ONU visa

“assegurar a educação inclusiva, equitativa e de qualidade, e promover oportunidades de aprendizagem ao longo da vida para todos”.

A meta estabelecida para o ODS 4 é, até 2030, garantir que todas as meninas e meninos completem o ensino fundamental e médio, equitativo e de qualidade, na idade adequada, assegurando a oferta gratuita na rede pública e que conduza a resultados de aprendizagem satisfatórios e relevantes.

Em evento promovido pela Pearson para educadores, Claudia Costin, membro da Comissão Global sobre o Futuro do Trabalho da Organização Internacional do Trabalho (OIT), uma agência das Nações Unidas, conduziu importantes reflexões sobre o ODS 4 e os caminhos para atingi-los.

“Qualidade na educação não é piscina na escola, ar-condicionado e quadra coberta. Essas coisas são importantes também, mas qualidade no ensino é criança e jovem de fato aprendendo. Qualidade é resultado de aprendizagem e resultados importantes para a vida futura das crianças, seja no mundo do trabalho ou no exercício da cidadania”, disse.

(Adaptado de: ENTRETANTO. “Como a aprendizagem pode contribuir para o desenvolvimento sustentável”. Entretanto Educação. 19/02/2021. Disponível em: <https://entretantoeducacao.com.br/educacao/como-a-aprendizagem-pode-contribuir-para-o-desenvolvimento-sustentavel/>).

A partir do texto, é **correto** o que se afirma em:

- A** ⇒ Graças à discriminação e às diferenças econômicas, legais e culturais observadas em muitos países, o mundo nunca foi tão desigual quanto na atualidade.
- B** ⇒ Segundo a ONU, até 2030 o mundo terá conseguido assegurar a educação inclusiva equitativa e de qualidade, com oportunidades de aprendizagem para todos.
- C** ⇒ Para Claudia Costin, as condições materiais da escola são pontos importantes que se refletem em resultados de aprendizagem.
- D** ⇒ Da perspectiva das Nações Unidas, o caminho para o desenvolvimento sustentável passa necessariamente por uma educação em que crianças e adolescentes tenham aprendizagem efetiva.

Questão 08) Leia o texto abaixo para responder o que se pede em seguida.

Causas da perda de biodiversidade

Denominamos de biodiversidade a variedade de espécies de seres vivos existentes em nosso planeta, bem como o papel desses seres na natureza. Todos eles estão, de alguma forma, interligados, portanto, a extinção de algum ser vivo afeta diretamente todo o ecossistema. Apesar da importância de cada organismo vivo, observamos um crescente aumento na destruição da biodiversidade. As causas são as mais variadas, porém, na maioria das vezes, o homem apresenta grande influência no processo. Dentre os principais motivos da perda de biodiversidade, podemos destacar a destruição de habitat, o uso excessivo dos recursos naturais, a introdução de espécies invasoras e a poluição.

A destruição de habitat destaca-se entre os fatores que desencadeiam a diminuição da biodiversidade. Normalmente esse processo ocorre como consequência da urbanização e do desmatamento para aumento das áreas agropecuárias e desenvolvimento de grandes obras. Além disso, essa destruição também é causada pelo aquecimento global. Como seus habitats são destruídos, várias espécies muitas vezes são obrigadas a migrar para outras áreas, enfrentando perigos e a incerteza da sobrevivência. Já aquelas espécies que são incapazes de procurar outro local para estabelecerem-se, como as plantas, acabam tendo sua população reduzida ou até, muitas vezes, extinta.

O uso excessivo de recursos naturais também é uma grande ameaça à biodiversidade. A caça e a pesca, por exemplo, são práticas responsáveis pela diminuição do número de indivíduos de várias espécies anualmente, bem como a retirada ilegal de madeira e a exploração de plantas, como o xaxim. Além disso, o tráfico de animais e plantas silvestres é um comércio lucrativo que dificulta a conservação de vários organismos.

A biodiversidade também é ameaçada pela introdução de espécies exóticas, ou seja, a introdução de espécies que não vivem normalmente naquele ambiente. Ao inserirmos uma espécie nova em um ambiente que não é o seu, ela pode competir com as outras, preda fortemente algumas espécies, reproduzir-se exageradamente e até mesmo provocar doenças. Percebe-se, portanto, que essa ação pode provocar a destruição de algumas espécies, afetando diretamente o equilíbrio daquele ecossistema.

A contaminação da água, do solo e do ar também é uma das causas da perda de biodiversidade. Diante da poluição dos ambientes, muitas espécies não conseguem se estabelecer em razão, por exemplo, da falta de alimento, dificuldade de acesso à água potável e do surgimento de doenças, o que acaba aumentando, assim, o triste número de espécies extintas.

Para que a biodiversidade seja efetivamente protegida, é fundamental que seja feito o uso sustentável dos recursos que a natureza oferece. Para isso, são necessários investimentos e pesquisas para descobrir fontes alternativas de recursos, fiscalização no que diz respeito à exploração da natureza e à poluição, bem como a criação de maiores áreas de proteção ambiental.

Entretanto, nenhum esforço será suficiente se não houver mudança na consciência da população. É fundamental que todos entendam a importância de cada ser vivo para o planeta e compreendam que a destruição de qualquer espécie afeta diretamente a nossa vida.

(SANTOS, Vanessa Sardinha dos. "Causas da perda de biodiversidade". UOL. Mundo Educação. Disponível em: <<https://mundoeducacao.uol.com.br/biologia/causas-perda-biodiversidade.htm>>).

Em relação às informações apresentadas no texto, analise as afirmações a seguir.

- I** As causas da diminuição da biodiversidade no planeta são a destruição do habitat, a poluição e a caça e a pesca ilegais.
- II** A escassez de água e de comida no ambiente em que as espécies vivem e o aparecimento de doenças são consequências da poluição.
- III** É discutível a relevância das ações humanas no que toca à diminuição da variedade de espécies no nosso planeta.
- IV** Não apenas retirar espécies de seu habitat nativo abala a biodiversidade, mas também levar espécies exóticas a novos ambientes é prejudicial.
- V** O equilíbrio do ecossistema depende da conscientização das pessoas sobre os impactos da perda da biodiversidade em nossa vida.

Todas as afirmações **corretas** estão em:

- A** ⇒ II – IV – V
 - B** ⇒ I – II – III – V
 - C** ⇒ II – III – IV
 - D** ⇒ I – IV – V
-

Questão 09) Leia o texto seguinte.

A Cigarra de Wall Street e as Formigas

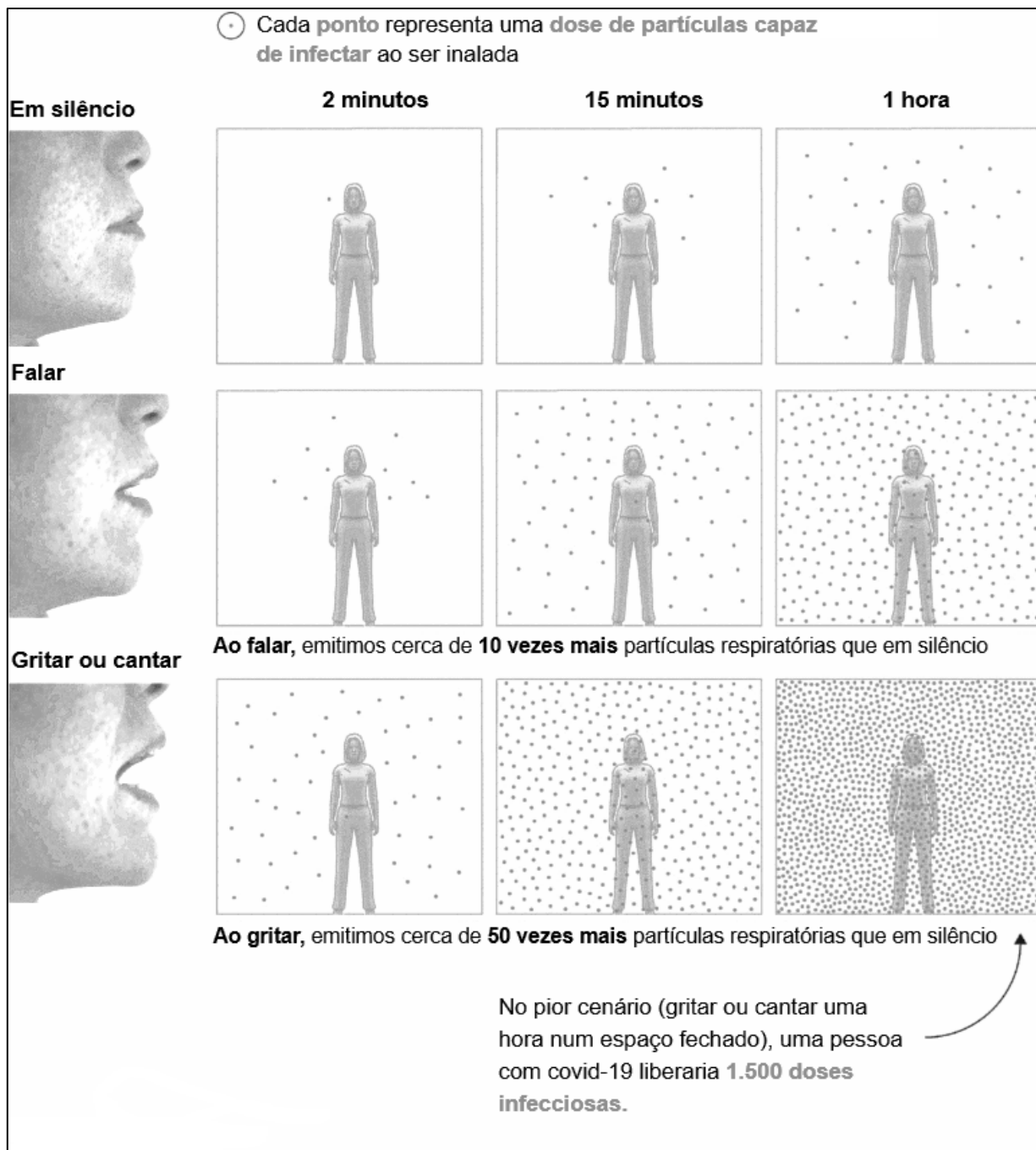
A cigarra chegou na fábrica e demitiu mais de 400 formigas. Um passo em falso na bolsa de valores e estava falida. Teve uma parada cardíaca.

(ROSSI, Denise. "A Cigarra de Wall Street e as Formigas". Revista Bula. 22/01/2014. Disponível em: <https://www.revistabula.com/1939-20-micro-romances-em-140-caracteres/>).

A partir da leitura da micronarrativa acima, assinale a alternativa que contém uma moral **correta** para a história:

- A** ⇒ A justiça tarda, mas não falha.
- B** ⇒ Quem trabalha sempre alcança.
- C** ⇒ A ambição tortura e tritura.
- D** ⇒ Aproveite o hoje, pois não se sabe o dia de amanhã.

Questão 10) Analise o infográfico seguinte.



Fonte: <https://brasil.elpais.com/ciencia/2020-10-26/uma-sala-de-estar-um-bar-e-uma-sala-de-aula-assim-o-coronavirus-e-transmitido-pelo-ar.html>

Considerando as informações apresentadas no infográfico, são corretas as conclusões seguintes, **exceto**:

- A** ⇒ Cada ponto ao redor da pessoa contaminada com Covid-19 representa uma partícula viral emitida no ar.
- B** ⇒ Quanto mais tempo uma pessoa contaminada sem máscara está em um ambiente, maiores as chances de contágio daqueles ao seu redor.
- C** ⇒ Lugares fechados com som alto, em que é preciso gritar para ser ouvido, criam mais chances de contágio
- D** ⇒ Se alguém contaminado grita ou canta, emite 5 vezes mais partículas capazes de contaminar com Covid-19 do que apenas falando.

CONHECIMENTOS ESPECÍFICOS

Questão 11) Assinale a alternativa **correta** que completa as lacunas da frase a seguir, no que diz respeito ao Art. 3º do Programa Municipal Diversidade Étnico-racial, de Gênero e Combate ao Bullying, Decreto 10.357/14 de Itajaí - SC.

O conteúdo programático incluirá no _____ da Rede Municipal de Educação, _____, inclusive Educação de Jovens e Adultos - EJA, as disciplinas de História, Artes e Literatura, dentro da temática História e Cultura Africana e Afro-Brasileira, na formação sócio-econômico-cultural nacional, _____, bem como relação de gênero, _____ e bullying.

- A** ⇒ currículo escolar – ensino fundamental – estadual – orientação sexual
 - B** ⇒ currículo escolar – educação básica – estadual e municipal – orientação sexual
 - C** ⇒ currículo escolar – ensino fundamental – municipal – orientação sexual
 - D** ⇒ currículo escolar – ensino fundamental – estadual e municipal – orientação sexual
-

Questão 12) Avaliação é um conceito que sempre integrou as práticas escolares. No Ensino Fundamental isso não é diferente. Contudo, com a determinação da Base Nacional Comum Curricular (BNCC), além do conhecimento cognitivo construído pelo aluno, as avaliações no Ensino Fundamental também devem observar o desenvolvimento de habilidades e competências. A partir da determinação de uma matriz escolar comum para todos, a BNCC também direciona as formas de monitoramento do desempenho dos alunos. Segundo o documento normativo – que preconiza o desenvolvimento global do estudante, as avaliações precisam ter como principal objetivo uma análise integral dos alunos. Não basta avaliar os estudantes quantificando o que eles sabem sobre um determinado conteúdo. É fundamental assisti-los durante a produção e comprovação desse saber. Ao observar e registrar as habilidades dos alunos, o professor consegue efetivamente levantar o que de fato foi aprendido e em quais pontos ainda existem faltas, traçando, assim, o planejamento de um percurso de aprendizagem. De que forma os alunos lidam com situações-problema diversas? De que maneira eles mobilizam seus conhecimentos para resolver uma tarefa? Eles percebem a importância e o sentido de tais conteúdos? Essas são questões que convidam a pensar a avaliação de aprendizagem para além das provas tradicionais. Por considerar todas as dimensões formativas do sujeito – intelectual, física, afetiva, social, ética, moral e simbólica, a BNCC concebe as práticas avaliativas como parte de um conjunto de decisões que caracterizam o currículo em ação. No que tange a avaliação, especificamente, o documento determina às instituições de ensino, **exceto**:

- A** ⇒ Levar em conta os contextos e as condições de aprendizagem. Isto é, identificar as características do alunado e suas especificidades e demandas pedagógicas, além dos conhecimentos prévios.
 - B** ⇒ Assegurar uma análise global e integral do estudante. Ou seja, considerar, além de conteúdos, as competências e habilidades pretendidas para cada etapa.
 - C** ⇒ Fazer uma análise parcial do estudante, utilizando a avaliação quantitativa, considerando os contextos e as condições de aprendizagem, fazendo registros como referência para melhorar o desempenho escolar etc.
 - D** ⇒ Promover o protagonismo dos estudantes, assegurando que eles se apropriem da medida de sua atuação no processo de ensino-aprendizagem.
-

Questão 13) A Base Nacional Comum Curricular (BNCC) e os currículos se identificam na comunhão de princípios e valores que orientam a Lei de Diretrizes e Bases da Educação Nacional (LDB) e as Diretrizes Curriculares Nacionais (DCNs). Dessa maneira, reconhecem que a educação tem um compromisso com a formação e o desenvolvimento humano global, em suas dimensões intelectual, física, afetiva, social, ética, moral e simbólica. Além disso, BNCC e currículos têm papéis complementares para assegurar as aprendizagens essenciais definidas para cada etapa da Educação Básica, uma vez que tais aprendizagens só se materializam mediante o conjunto de decisões que caracterizam o currículo em ação. São essas decisões que vão adequar as proposições da BNCC à realidade local, considerando a autonomia dos sistemas ou das redes de ensino e das instituições escolares, como também o contexto e

as características dos alunos. Essas decisões, que resultam de um processo de envolvimento e participação das famílias e da comunidade, referem-se, entre outras ações, a:

- () Contextualizar os conteúdos dos componentes curriculares, identificando estratégias para apresentá-los, representá-los, exemplificá-los, conectá-los e torná-los significativos, com base na realidade do lugar e do tempo nos quais as aprendizagens estão situadas.
- () Decidir sobre formas de organização interdisciplinar dos componentes curriculares e fortalecer a competência pedagógica das equipes escolares para adotar estratégias mais estáticas, interativas e colaborativas em relação à gestão do ensino e da aprendizagem.
- () Selecionar e aplicar metodologias e estratégias didático-pedagógicas diversificadas, recorrendo a ritmos diferenciados e a conteúdos complementares, se necessário, para trabalhar com as necessidades de diferentes grupos de alunos, suas famílias e cultura de origem, suas comunidades, seus grupos de socialização etc.
- () Conceber e pôr em prática situações e procedimentos para motivar e engajar os alunos nas aprendizagens.
- () Construir e aplicar procedimentos de avaliação somativa de processo ou de resultado que levem em conta os contextos e as condições de aprendizagem, tomando tais registros como referência para melhorar o desempenho da escola, dos professores e dos alunos.
- () Selecionar, produzir, aplicar e avaliar recursos didáticos e tecnológicos para substituir o processo de ensinar e aprender.
- () Criar e disponibilizar materiais de orientação para os professores, bem como manter processos permanentes de formação docente que possibilitem contínuo aperfeiçoamento dos processos de ensino e aprendizagem.
- () Manter processos contínuos de aprendizagem sobre gestão pedagógica e curricular para os demais educadores, no âmbito das escolas e sistemas de ensino.

Nesse sentido, marque com **V** as afirmações **verdadeiras** e com **F** as **falsas**.

A sequência **correta**, de cima para baixo, é:

A ⇒ V – F – V – F – F – F – V – V

B ⇒ V – F – F – V – F – F – V – V

C ⇒ V – F – V – V – F – F – V – V

D ⇒ V – F – V – V – F – V – V – V

Questão 14) Na educação escolar, podemos realizar planejamentos em diferentes níveis de abrangência. O de maior abrangência é o Planejamento do Sistema de Educação, e corresponde ao planejamento que é feito em nível estadual ou municipal, e incorpora e reflete as grandes políticas educacionais (VASCONCELLOS, 2002, p.95). Além do Planejamento do Sistema de Educação, quais outros podem ser considerados nos diferentes níveis de abrangência, então, de acordo com o mesmo autor?

- I Planejamento da Escola.
- II Planejamento Curricular.
- III Projeto de Ensino-Aprendizagem.
- IV Projeto de Trabalho.
- V Planejamento Setorial.

Todas as afirmações **corretas** estão em:

A ⇒ I – III – IV – V

B ⇒ I – II – III – IV – V

C ⇒ I – II – III – IV

D ⇒ II – III – IV – V

Questão 15) Faça uma leitura cuidadosa da ilustração abaixo.



Fonte: <http://observatoriodajuventude.ufmg.br/juviva-conteudo/05-03.html>

Analisando a tirinha, podemos perceber que a personagem busca “planejar sua vida com clareza”, e apresenta dificuldade em ser objetiva na tarefa. É o que geralmente acontece, faz-se muito, e chega-se a lugar algum. Luck (2000, p.5), analisa este processo de forma muito coerente: É importante evidenciar os aspectos fundamentais expressos neste conceito: - a disciplina e a consistência, que se contrapõem ao trabalho reativo, aleatório e baseado em impressões vagas e dispersas da realidade; - a tomada de decisões, que depende de um julgamento avaliativo de dados e informações objetivos, completos e corretos sobre a realidade interna e externa da escola; - a orientação para resultados, com forte e abrangente visão de futuro, que pressupõe o enfoque na transformação da organização escolar, para que não apenas acompanhe a dinâmica social, mas se antecipe a ela, como condição para que se ofereça aos alunos um processo educacional significativo, condizente com a sociedade atual, dinâmica, complexa e em rede, baseada no conhecimento.

Neste sentido, e considerando a relevância do Projeto Político-Pedagógico, assinale a alternativa que justifica porquê a escola deve se interessar pelo Projeto.

- A** ⇒ Pois a escola, descobre-se como palco de conflitos e contradições sociais e, desde então, a explicitação de seu projeto, do dizer a que veio, vai se tornando cada vez mais importante.
- B** ⇒ Pelo fato de ser o referencial que causa problemas, consolida a prática e, amplia o sofrimento.
- C** ⇒ Por ser uma metodologia de trabalho que impossibilita re-significar a ação de todos os agentes da escola.
- D** ⇒ É por meio do PPP que a escola define e articula quais conteúdos serão ensinados, sem considerar a realidade social, cultural e econômica em que está presente.

Questão 16) A BNCC do Ensino Fundamental – Anos Iniciais, ao valorizar as situações lúdicas de aprendizagem, aponta para a necessária articulação com as experiências vivenciadas na Educação Infantil.

Em relação a essa articulação, é **correto** afirmar que precisa prever tanto a progressiva sistematização dessas experiências quanto o desenvolvimento, pelos alunos, de:

- A** ⇒ currículos com base nacional comum, a ser complementada, em cada sistema de ensino e em cada estabelecimento escolar, por uma parte geral, exigida pelas características regionais e locais da sociedade, da cultura, da economia e dos educandos.
- B** ⇒ necessidades fixadas de conteúdos mínimos para o ensino fundamental, de maneira a assegurar formação básica comum e respeito aos valores culturais e artísticos, internacionais e regionais.
- C** ⇒ novas formas de relação com o mundo, novas possibilidades de ler e formular hipóteses sobre os fenômenos, de testá-las, de refutá-las, de elaborar conclusões, em uma atitude ativa na construção de conhecimentos.
- D** ⇒ competências específicas com articulação horizontal entre as áreas, perpassando todos os componentes curriculares, sem a articulação vertical, ou seja, a progressão entre o Ensino Fundamental – Anos Iniciais e o Ensino Fundamental – Anos Finais.

Questão 17) Sobre o conceito de Projeto de Ensino-Aprendizagem, de acordo com Castoriadis (1995, p.97) citado por Vasconcellos (2002, p. 97) Planejamento “é uma práxis determinada, considerada em suas ligações com o real, na definição concretizada de seus objetivos, na especificação de suas mediações. É a intenção de uma transformação do real, guiada por uma representação do sentido desta transformação, levando em consideração as condições reais e animando uma atividade.”

Portanto, enquanto um Projeto Político-Pedagógico diz respeito ao plano global da instituição, o Projeto de Ensino-Aprendizagem corresponde ao:

- A** ⇒ Plano didático.
 - B** ⇒ Plano de Currículo.
 - C** ⇒ Plano de Trabalho.
 - D** ⇒ Plano Setorial.
-

Questão 18) São objetivos da Política Nacional de Educação Especial: Equitativa, Inclusiva e com Aprendizado ao Longo da Vida, **exceto**:

- A** ⇒ Garantir os direitos constitucionais de educação e de atendimento educacional especializado aos educandos com deficiência, transtornos globais do desenvolvimento e altas habilidades ou superdotação.
 - B** ⇒ Assegurar o atendimento educacional especializado como opção constitucional, para além da institucionalização de tempos e espaços reservados somente para atividade complementar.
 - C** ⇒ Promover ensino de excelência aos educandos da educação especial, em todas as etapas, níveis e modalidades de educação, em um sistema educacional equitativo, inclusivo e com aprendizado ao longo da vida, sem a prática de qualquer forma de discriminação ou preconceito.
 - D** ⇒ Valorizar a educação especial como processo que contribui para a autonomia e o desenvolvimento da pessoa e também para a sua participação efetiva no desenvolvimento da sociedade, no âmbito da cultura, das ciências, das artes e das demais áreas da vida.
-

Questão 19) Assinale a alternativa correta que completa as lacunas da frase a seguir:

Para _____ as aprendizagens e o desenvolvimento das crianças, _____ do diálogo e o compartilhamento de responsabilidades entre a instituição de Educação Infantil e a família são _____. Além disso, a instituição precisa conhecer e trabalhar com as culturas plurais, dialogando com _____ cultural das famílias e da comunidade.

- A** ⇒ potencializar – essenciais – a prática – a riqueza/diversidade.
 - B** ⇒ a riqueza/diversidade – essenciais – a prática – potencializar.
 - C** ⇒ a prática – a riqueza/diversidade – essenciais – potencializar.
 - D** ⇒ potencializar – a prática – essenciais – a riqueza/diversidade.
-

Questão 20) Os eixos estruturantes das práticas pedagógicas, da primeira etapa da Educação Básica, são as interações e a brincadeira. Nesse sentido é correto afirmar, **exceto**:

- A** ⇒ A interação durante o brincar não caracteriza o cotidiano da infância.
- B** ⇒ São experiências nas quais as crianças podem construir e apropriar-se de conhecimentos.
- C** ⇒ As experiências das crianças acontecem por meio de suas ações e interações com seus pares e com os adultos.
- D** ⇒ Nas interações e a brincadeira entre as crianças e delas com os adultos, é possível identificar, por exemplo, a expressão dos afetos, a mediação das frustrações, a resolução de conflitos e a regulação das emoções.

Questão 21) Os jogos e brincadeiras potencializam o desenvolvimento e a aprendizagem da criança. Nessa perspectiva, analise as afirmações a seguir:

- I** Se a criança não pode agir como um adulto, pode fazer de conta que o faz, criando situações imaginárias que se comporta a semelhança do comportamento do adulto.
- II** O brincar é a atividade principal da criança na Educação Infantil, é o mediador das principais transformações que definem seu desenvolvimento.
- III** Nas ocasiões em que a criança se nega a participar das brincadeiras, pode significar insegurança, temor frente ao insucesso, desconforto com a exposição, questões que se aprende a lidar no jogo e nas brincadeiras.
- IV** A brincadeira propicia que as crianças imprimam uma direção diversa daquela planejada pelo/a professor/a.
- V** A interação criança/criança no jogo se complementa, diverge, adiciona, nega, questiona, interfere, mutuamente, nos modos de realizar a atividade de brincar.

Todas as afirmações **corretas** estão em:

A ⇒ I – II – III – IV – V

B ⇒ I – III – V

C ⇒ I – II – III

D ⇒ III – IV

Questão 22) Os processos de desenvolvimento e aprendizagem, na infância, podem ser compreendidos por meio da teoria histórico-cultural. Nesta teoria a linguagem ocupa uma posição especial, pois é mediada pelo papel dos adultos, como representantes da cultura. Avalie as afirmações a seguir, levando em consideração os pressupostos da referida teoria:

- I** É por meio da linguagem que o ser humano desenvolve as funções psicológicas superiores, tais como atenção, memória, representação, entre outras, e são estas funções que viabilizam a estruturação da consciência, do pensamento humano e possibilitam o pensamento abstrato.
- II** É por meio da apropriação cultural, mediada pela linguagem, em suas diferentes formas, que os sujeitos em sua singularidade se humanizam.
- III** As funções psicológicas superiores surgem, primeiramente, na dimensão social.
- IV** É a mediação que permite que as gerações precursoras assegurem às novas gerações o conhecimento e os traços culturais deixados pelas culturas que os antecederam.
- V** Os conceitos científicos/sistematizados/elaborados ampliam os conceitos cotidianos, sem a necessidade de uma intervenção na ação pedagógica.

Todas as afirmações **corretas** estão em:

A ⇒ III – IV

B ⇒ I – III – V

C ⇒ I – II – III – IV

D ⇒ I – II

Questão 23) Quando tratamos de especificidades da prática pedagógica na Educação Infantil, destaca-se a importância da relação necessária entre as instituições e as famílias.

Nesse sentido, marque com **V** as afirmações **verdadeiras** e com **F** as **falsas**.

- () Os responsáveis pela criança devem ser sempre informados sobre o que ocorrer com ela durante o período em que estiver na instituição.
- () A proposta pedagógica e a forma de trabalhar do/a professor/a precisam ser informados aos responsáveis pela criança.
- () É preciso estabelecer limites quanto à intervenção dos pais e/ou responsáveis no espaço escolar.
- () A confiança e o respeito são conquistados quando a instituição permite que pais e/ou responsáveis pela criança possam mandar em tudo na instituição, sem respeitar o trabalho que ali é desenvolvido.

A sequência **correta**, de cima para baixo, é:

A ⇒ V – F – V – F

B ⇒ F – F – V – V

C ⇒ F – V – F – V

D ⇒ V – V – V – F

Questão 24) Os momentos de sono e descanso são ações que precisam ser pensadas no currículo e na organização das rotinas da creche e pré-escola. Nessa perspectiva, marque com **V** as afirmações **verdadeiras** e com **F** as **falsas**.

- () Esses momentos envolvem ações que precisam ser planejadas e avaliadas de forma intencional e permanente.
- () O sono não deve ser entendido sempre da mesma maneira para cada faixa etária, pois cada criança possui um ritmo próprio em relação às horas de que necessita para o seu descanso.
- () As crianças têm direito a lugares adequados para seu descanso e sono.
- () Durante o período de sono das crianças é dispensável a presença de um adulto, junto as crianças, pois o profissional está liberado para descansar neste tempo.

A sequência **correta**, de cima para baixo, é:

A ⇒ F – F – V – V

B ⇒ V – V – V – F

C ⇒ F – V – F – V

D ⇒ V – V – V – V

Questão 25) Acerca dos Campos de Experiência propostos na Base Nacional Comum Curricular (BRASIL, 2017), é correto afirmar, **exceto**:

- A** ⇒ Têm como objetivo o desenvolvimento da criança e a centralização no protagonismo do/a professor/a.
- B** ⇒ Definem os objetivos de aprendizagem e desenvolvimento e constituem um arranjo curricular que acolhe as situações e as experiências concretas da vida cotidiana das crianças e seus saberes.
- C** ⇒ Asseguram os direitos de *conviver, brincar, participar, explorar, expressar-se e conhecer-se*.
- D** ⇒ Asseguram as experiências de vida cotidiana e saberes das crianças entrelaçando-as aos conhecimentos que fazem parte do patrimônio cultural.

Questão 26) A transição entre a Educação Infantil e os Anos Iniciais do Ensino Fundamental requer equilíbrio entre a integração e continuidade dos processos de aprendizagens das crianças, respeitando suas singularidades e as diferentes relações que elas estabelecem com os conhecimentos. Nesse sentido é **correto** afirmar:

A ⇒ As mudanças introduzidas nas aprendizagens podem desconsiderar o acolhimento afetivo, pois a afetividade não precisa estar presente no trabalho pedagógico dos Anos Iniciais do Ensino Fundamental.

B ⇒ Torna-se desnecessário estabelecer estratégias de acolhimento e adaptação tanto para as crianças quanto para os docentes.

C ⇒ A nova etapa será construída sem base no que a criança sabe e é capaz de fazer, em uma perspectiva de descontinuidade de seu percurso educativo.

D ⇒ As informações contidas em relatórios, portfólios ou outros registros que evidenciem os processos vivenciados pelas crianças ao longo de sua trajetória na Educação Infantil podem contribuir para a compreensão da história de vida escolar ao ingressar no Ensino Fundamental.

Questão 27) Seis direitos de aprendizagem e desenvolvimento asseguram, na Educação Infantil, as condições para que as crianças aprendam em situações nas quais possam desempenhar um papel ativo em ambientes que as convidem a vivenciar desafios e a se sentirem provocadas a resolvê-los. Correlacione as colunas a seguir.

- (1) Conviver
- (2) Brincar
- (3) Participar
- (4) Explorar
- (5) Expressar
- (6) Conhecer-se

- () e construir sua identidade pessoal, social e cultural, constituindo uma imagem positiva de si e de seus grupos de pertencimento, nas diversas experiências de cuidados, interações, brincadeiras e linguagens vivenciadas na instituição escolar e em seu contexto familiar e comunitário.
- () como sujeito dialógico, criativo e sensível, suas necessidades, emoções, sentimentos, dúvidas, hipóteses, descobertas, opiniões, questionamentos, por meio de diferentes linguagens.
- () movimentos, gestos, sons, formas, texturas, cores, palavras, emoções, transformações, relacionamentos, histórias, objetos, elementos da natureza, na escola e fora dela, ampliando seus saberes sobre a cultura, em suas diversas modalidades: as artes, a escrita, a ciência e a tecnologia.
- () ativamente, com adultos e outras crianças, tanto do planejamento da gestão da escola e das atividades propostas pelo educador quanto da realização das atividades da vida cotidiana, tais como a escolha das brincadeiras, dos materiais e dos ambientes, desenvolvendo diferentes linguagens e elaborando conhecimentos, decidindo e se posicionando.
- () cotidianamente de diversas formas, em diferentes espaços e tempos, com diferentes parceiros (crianças e adultos), ampliando e diversificando seu acesso a produções culturais, seus conhecimentos, sua imaginação, sua criatividade, suas experiências emocionais, corporais, sensoriais, expressivas, cognitivas, sociais e relacionais.
- () com outras crianças e adultos, em pequenos e grandes grupos, utilizando diferentes linguagens, ampliando o conhecimento de si e do outro, o respeito em relação à cultura e às diferenças entre as pessoas.

A sequência **correta**, de cima para baixo, é:

A ⇒ 5 – 4 – 3 – 2 – 1 – 6

B ⇒ 1 – 2 – 3 – 4 – 5 – 6

C ⇒ 6 – 5 – 4 – 3 – 2 – 1

D ⇒ 4 – 3 – 2 – 1 – 5 – 6

Questão 28) A organização curricular da Educação Infantil na BNCC (BRASIL, 2017) está estruturada em cinco campos de experiências, no âmbito dos quais são definidos os objetivos de aprendizagem, desenvolvimento e as especificidades dos grupos etários. Essa organização apresenta os nomes abaixo, **exceto**:

- A** ⇒ Traços, sons, cores e formas.
 - B** ⇒ Natureza e Sociedade.
 - C** ⇒ Escuta, fala, pensamento e imaginação.
 - D** ⇒ O eu, o outro e o nós.
-

Questão 29) Quando compreendemos a criança como um ser que observa, questiona, levanta hipóteses, conclui, faz julgamentos, assimila valores, constrói conhecimento por meio da ação e das interações com o mundo físico e social, também compreendemos o seu desenvolvimento e aprendizagem como um processo que não se dá de forma natural ou espontâneo. Nessa perspectiva, marque com **V** as afirmações **verdadeiras** e com **F** as **falsas**.

- () Ao contrário, o processo de desenvolvimento e aprendizagem impõe a necessidade de imprimir intencionalidade educativa às práticas pedagógicas na Educação Infantil, tanto na creche quanto na pré-escola.
- () A intencionalidade é permeada pela mediação do professor/a por meio de experiências que permitam às crianças conhecer a si e ao outro e compreender as relações com a natureza, com a cultura e com a produção científica, que se traduzem nas práticas de cuidados pessoais (alimentar-se, vestir-se, higienizar-se), nas brincadeiras, nas experimentações com materiais variados, na aproximação com a literatura e no encontro com as pessoas.
- () A intencionalidade educativa inclui elementos para reorganizar tempos, espaços e situações que garantam os direitos de aprendizagem de todas as crianças.
- () Compõem as especificidades da creche e da pré-escola o acompanhamento das aprendizagens, para evidenciar a progressão ocorrida por meio da documentação composta de observação e registros, com intenção de seleção, promoção ou classificação de crianças em “aptas” e “não aptas”, “prontas” ou “não prontas”, “maduras” ou “imaturas”.

A sequência **correta**, de cima para baixo, é:

- A** ⇒ V – V – V – V
 - B** ⇒ V – V – V – F
 - C** ⇒ F – V – F – V
 - D** ⇒ F – F – F – F
-

Questão 30) Faz parte dos objetivos de aprendizagem e desenvolvimento para as crianças bem pequenas proposto na Base Nacional Comum Curricular (BRASIL, 2017): (EI02EF08) Manipular textos e participar de situações de escuta para ampliar contato com diferentes gêneros textuais (parlendas, histórias de aventura, tirinhas, cartazes de sala, cardápios, notícias etc.). Todas as indicações metodológicas estão corretas para esse objetivo, **exceto**:

- A** ⇒ Repetição diária de palavras, frases e textos para a criança memorizar e ampliar o vocabulário.
- B** ⇒ Participação em brincadeiras que envolvam jogos verbais.
- C** ⇒ Utilização e manuseio de diversos recursos visuais e tecnológicos para apreciar histórias, textos, imagens, ilustrações.
- D** ⇒ Manuseio e exploração de material gráfico impresso como: livros, revistas, cartazes, jornais, embalagens de brinquedos e alimentos, catálogos de produtos, etc.