



## CONHECIMENTOS GERAIS E ATUALIDADES

### ASPECTOS HISTÓRICOS, GEOGRÁFICOS, ECONÔMICOS, ESPORTIVOS, POLÍTICOS E CULTURAIS DO MUNICÍPIO DE ITAJAÍ, SANTA CATARINA E BRASIL

**Questão 01)** Em seu livro *Diálogos*, Platão apresenta o chamado “mito da caverna” como uma maneira de ilustrar a ignorância humana frente à existência. Nessa narrativa, um grupo de seres humanos vivia acorrentado em uma caverna, sendo que as únicas impressões que obtinham sobre o mundo exterior eram as sombras das pessoas que transitavam pelo entorno. Sendo assim, acreditavam que as sombras que observavam era a própria “realidade”. Certa vez, um desses indivíduos conseguiu sair da caverna. Ao retornar, informou aos demais que a realidade exterior era bastante diferente do que pensavam. No entanto, ele foi desacreditado pelos seus companheiros, que seguiram ingenuamente apegados às suas verdades sensitivas.

Séculos depois da clássica alegoria platônica, podemos afirmar que determinados grupos criados no WhatsApp se constituem em espécies de cavernas de Platão contemporâneas. Lá também seus membros possuem as suas próprias verdades convenientes. O apego à ignorância e o receio de rever convicções são os mesmos de outrora. A diferença é que, atualmente, as antigas sombras agora são conhecidas como fake news.

Fonte: <http://www.observatoriodaimprensa.com.br/redes-sociais/grupo-de-whatsapp-a-nova-caverna-de-platao/>

Sobre o texto acima, analise as afirmações a seguir.

- I O “mito da caverna” de Platão pode nos ajudar a entender como grupos de WhatsApp podem se tornar um espaço de alienação e disseminação de fake News.
- II Atualmente o “mito da caverna tem sua relevância e uma relação intrínseca a realidade social, observada nas redes sociais e grupos de WhatsApp.
- III As fake news foram amplamente combatidas, o que vem trazendo segurança aos usuários de internet, mesmo que as sombras alegóricas da caverna ainda estejam rede.
- IV A dificuldade de membros de WhatsApp em rever seus conceitos e de refletir sobre a realidade possibilitam a emergência de fake News.
- V As sombras do passado estão gradativamente sendo desintegradas pelo conhecimento produzido a partir das redes sociais.

**Todas** as afirmações **corretas** estão em:

**A** ⇒ II – III – IV

**B** ⇒ I – IV – V

**C** ⇒ I – II – IV

**D** ⇒ I – II – V

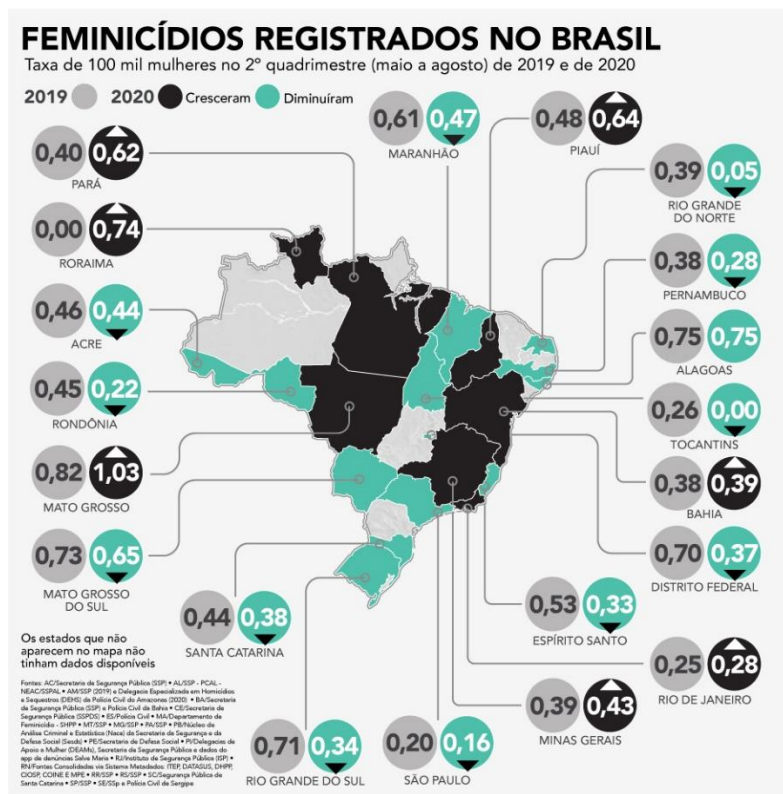
**Questão 02)** De acordo com um levantamento do Unicef, o Fundo de Emergência Internacional das Nações Unidas para a Infância, em novembro de 2020, quase 1,5 milhão de crianças e adolescentes de 6 a 17 anos não frequentavam a escola (remota ou presencialmente) no Brasil. Outros 3,7 milhões de estudantes matriculados não tiveram acesso a atividades escolares e não conseguiram estudar em casa. No total, 5,1 milhões tinha acesso à educação. Entre essas crianças e adolescentes sem educação, 41% tinham de 6 a 10 anos de idade; 27,8% tinham de 11 a 14 anos; e 31,2% tinham de 15 a 17 anos.

Fonte: <https://g1.globo.com/educacao/noticia/2021/05/03/ensino-remoto-na-pandemia-os-alunos-ainda-sem-internet-ou-celular-apos-um-ano-de-aulas-a-distancia.ghtml>

Sobre o texto acima, assinale a alternativa **correta**.

- A** ⇒ No contexto da pandemia em 2020, além da evasão escolar, a falta de acesso a internet, de acesso as atividades escolares e a dificuldade de estudar em casa foram elementos que contribuíram para um cenário de evasão escolar em 2020.
- B** ⇒ A evasão escolar é um tema debatido no Brasil nas últimas décadas, o ano de 2020 foi relativamente promissor mesmo em um contexto de pandemia.
- C** ⇒ Segundo a Unicef, em comparação ao mesmo período de 2019 5,1 milhões de crianças e adolescentes não tiveram acesso à educação.
- D** ⇒ A Unicef indicou que em 2019 menos de 2 milhões de crianças e adolescentes entre 6 a 17 anos frequentaram a escola no Brasil, o número mais baixo na última década.

**Questão 03)** Faça uma leitura cuidadosa dos dados abaixo e assinale a alternativa **correta**.



Fonte: <https://agenciaeconordeste.com.br/uma-mulher-e-vitima-de-femicidio-a-cada-nove-horas-durante-a-pandemia-no-brasil/>

- A** ⇒ O quadro apresenta uma taxa decrescente nos casos de feminicídio no Brasil entre os meses de maio a agosto dos anos de 2019 e 2020.
- B** ⇒ O quadro aponta um panorama de diminuição dos casos de feminicídio em estados das regiões Norte, Nordeste, Centro-Oeste, Sudeste e Sul, porém há estados das regiões Sul, Centro-Oeste, Norte e Nordeste que não apresentaram dados e estados das regiões Sudeste, Centro-Oeste, Nordeste e Norte que apresentaram aumento nos casos.
- C** ⇒ Santa Catarina figura como o estado com a menor taxa de feminicídio do Brasil, ficando atrás apenas de São Paulo em 2020.
- D** ⇒ Apesar de uma taxa de 100 mil mulheres vítimas de feminicídio, o quadro uma redução nos estados das regiões Sul e Sudeste em 2020.

**Questão 04)** Itajaí dá um novo passo em direção ao futuro com olhar voltado para uma cidade mais sustentável e inteligente. No Dia Mundial sem Carro, está em operação o aplicativo MovItajaí, baseado na plataforma portuguesa AYR, que conta com um sistema de recompensas para o cidadão que deixar seu veículo em casa e escolher opções sustentáveis de mobilidade, como o transporte público, a bicicleta e também caminhadas.

Com isso, Itajaí se torna a primeira cidade na América Latina a fazer parte do ecossistema apoiado pelo Pacto Global da ONU dos Objetivos de Desenvolvimento Sustentável e pela gigante da tecnologia Google, junto com cidades como Nova York (EUA), Copenhague (Dinamarca) e diversas localidades de Portugal. Recentemente a plataforma venceu o prêmio de inovação e sustentabilidade da União Europeia, o New Europeia Bauhaus, na categoria lifestyle.

Com o AYR, os usuários são recompensados por evitar emissões de gás carbônico na atmosfera ao escolherem um meio de transporte sustentável. Ao registrar seu deslocamento dentro do aplicativo MovItajaí, que conta também com informações de pontos de parada e localização dos ônibus em circulação na cidade, o cidadão recebe um AYR-Itajaí a cada 100g de CO2 evitadas, para utilizar na rede local de comerciantes e prestadores de serviços. A moeda digital também poderá ser convertida em reais no futuro e terá cotação variável definida pelo mercado, com valor atual estimado entre R\$ 0,10 e R\$ 0,15, mas com tendência de crescimento, acompanhando índices globais.

Fonte: <https://www.adjorisc.com.br/jomais/jornaldocomercio/geral/itaja%C3%AD-a-primeira-da-am%C3%A9rica-latina-com-app-de-recompensa-para-mobilidade-sustent%C3%A1vel-1.2368635> (adaptado).

Acerca da temática descrita no texto acima, assinale a alternativa **correta**.

- A** ⇒ A mobilidade urbana em Itajaí tem o desafio de atrair mais usuários de transporte alternativo devido ao alto custo de aplicativos como o Ciclo turismo ou Movltajaí.
- B** ⇒ A cidade de Itajaí tem investido em mobilidade urbana sustentável, com a expansão da malha de ciclovias e a introdução de transporte coletivo elétrico.
- C** ⇒ Mesmo sendo uma cidade plana e propícia para caminhadas, prática de ciclismo e outras atividades ao ar livre, a cidade não desenvolveu nos últimos anos nenhuma atividade para reduzir as emissões de CO<sub>2</sub>.
- D** ⇒ Itajaí tem organizado ações para mobilidade urbana sustentável como o aumento das ciclovias e aplicativos que procuram integrar a cidade aos princípios de mobilidade urbana sustentável.

**Questão 05)** Faça uma leitura cuidadosa dos dados abaixo e assinale a alternativa **correta**.

### Reflexo da pandemia no dia a dia dos jovens brasileiros

Saúde emocional e problemas financeiros afetaram continuidade dos estudos



6 a cada 10 jovens relatam ansiedade e uso exagerado de redes sociais



5 a cada 10 sentem exaustão ou cansaço constante



e 4 a cada 10 têm insônia ou tiveram distúrbios de peso

Fonte: <https://g1.globo.com/educacao/noticia/2021/08/14/impacto-pandemia-ensino-superior.ghtml>

- A** ⇒ O cenário da pandemia fez com que a saúde emocional dos jovens, os problemas financeiros incidiram diretamente na continuidade dos estudos, sintomas de insônia, ansiedade, cansaço, distúrbios de peso etc. impactaram a vida dos jovens.
- B** ⇒ Atualmente os jovens abandonam o Ensino Superior porque procuram viver novas experiências de vida e trabalho, devido ao fato de o sistema de ensino atual os deixarem menos ansiosos e com uma grande oferta de empregos, não veem necessidade de seguirem sua formação.
- C** ⇒ A pandemia abriu novas perspectivas de atuação para os jovens que não percebem no Ensino Superior um caminho para uma carreira promissora e esse cenário fez com que 4 a cada 10 jovens tivessem uma súbita melhora em casos de insônia e ansiedade.
- D** ⇒ O contexto da pandemia fez com que os jovens se dedicassem mais aos estudos, mesmo com os problemas financeiros e passassem a ser mais aceitos no mercado de trabalho, produzindo uma diminuição do desemprego entre os jovens.

**Questão 06)** Na Assembleia Legislativa de São Paulo, pelo menos dois projetos de lei em tramitação propõem a retirada de monumentos que homenageiam escravocratas de espaços públicos. Uma das propostas, da deputada Erica Malunguinho (PSOL), sugere a transferência das estátuas para museus estaduais.

O projeto propõe ainda que empresas que tenham, em seu nome, homenagens deste tipo devem providenciar a mudança da marca ou nome fantasia em até seis meses. Além disso, ficaria proibido o uso

de expressões como “casa grande e senzala”, “senzala”, “sinhá”, “negreiros”, “navio negreiro”, “escravocrata” e “mucama” na hora de registrar novas empresas.

Bandeirantes como Borba Gato desbravaram territórios no interior do país e, neste processo, capturaram e escravizaram diversos indígenas e negros. Segundo historiadores, muitos mataram índios em confrontos que acabaram por dizimar etnias. Também estupraram e traficaram mulheres indígenas, além de roubar minas de metais preciosos nos arredores de aldeias, segundo o livro "Vida e Morte do Bandeirante", de Alcântara Machado.

Fonte: <https://g1.globo.com/sp/sao-paulo/noticia/2021/07/25/por-que-borba-gato-e-alvo-de-projetos-de-lei-que-propoe-tirar-seu-nome-de-espacos-publicos-em-sao-paulo.ghtml>

Nesse sentido (...) / ou Considerando (...) / ou Em relação a (...) /ou Sobre(...) XXXXXXXXXXXX, analise as afirmações a seguir.

- I** Os Bandeirantes como Borba Gato tornaram-se parte de uma narrativa que forjou principalmente no século XIX uma ideia de identidade, de marco fundante de São Paulo, com ares de heroísmo, narrativa questionada a partir do final do século XX.
- II** No período colonial brasileiro os Bandeirantes, dedicaram-se exclusivamente a pecuária, sendo os responsáveis pelas tropas de gado que se dirigiram ao sul do Brasil, para abastecer os centros mineradores do século XVIII.
- III** A escravidão indígena (negros da terra) e africana na região Sudeste entre os séculos XVII e XVIII, principalmente no atual estado de São Paulo foi uma das atividades mais desempenhadas por bandeirantes como Borba Gato.
- IV** A retirada de monumentos que homenageiam escravocratas, está sintonizado com movimentos antirracistas ocorridos e manifestações realizadas em várias partes do mundo após a morte do estadunidense George Floyd, vítima de racismo.
- V** Monumentos que homenageiam escravocratas são encontradas somente nos Estados Unidos e no Brasil que aboliram a escravidão respectivamente em 1865 e 1888.

**Todas** as afirmações **corretas** estão em:

- A** ⇒ I – III – IV
- B** ⇒ I – II – IV
- C** ⇒ I – III – V
- D** ⇒ II – III – IV – V

## INTERPRETAÇÃO DE TEXTO

**Questão 07)** Leia atentamente o texto que segue.

### Nas entrelinhas das carteiras da escola

Em 2019, quando chegou ao Colégio Estadual de Seabra, na região da Chapada Diamantina (BA), a coordenadora pedagógica Janaina Barros ficou intrigada com o grave índice de evasão escolar, que batia 40%. Não havia registros que o explicassem.

Assim como vem fazendo desde 2002 nas outras escolas por onde passou, Janaina começou a olhar com cuidado, respeito e atenção para o que os alunos do Ensino Médio deixavam escrito e desenhado nas carteiras das salas de aula, nas paredes do pátio e nas portas dos banheiros. "É minha concepção de trabalho, uma necessidade de conhecer os jovens, escutar os problemas e melhorar o ensino e a aprendizagem", explica a coordenadora.

Todas as segundas e sextas-feiras, Janaina percorre a escola vazia depois das aulas, com o celular em punho para fotografar os registros. Esses são os dias em que os alunos expõem conflitos do convívio familiar e falam sobre angústias relacionadas à rotina escolar. A educadora se debruça sobre cada mensagem, procurando desvelá-las. Com o passar do tempo, avalia se algum estudante precisa ser

chamado para conversar. "Não falo sobre o que ele deixou escrito. Isso é algo muito íntimo, subjetivo. E não sou psicóloga. Converso sobre o que entendo estar por trás. Geralmente, depois de dez minutos, o comportamento deles muda e cai uma lágrima, por exemplo. E aí, se sinto que há espaço, pergunto: 'onde dói?'. Assim, busca fazer com que o jovem se sinta ouvido e acolhido.

Às vezes aparecem registros preocupantes, citando suicídio e morte. Nesses casos, Janaina pergunta para os professores se o assunto foi tema de alguma aula. Se não foi, acompanha de perto a situação nas semanas seguintes. Fica também atenta a registros sobre conteúdos curriculares. "Um aluno que escreve na carteira  $5 + 5 + 5 + 5$ , em vez de  $5 \times 4$ , sinaliza que precisa se apropriar de estratégias mais eficazes para calcular", conta. A delicadeza e profundidade dessa iniciativa de Janaina ilustram o que podemos fazer para que os jovens se sintam valorizados pela escola, encontrem seu lugar na sala de aula e não abandonem os estudos.

(MENDES, Rodrigo Hubner. "Nas entrelinhas das carteiras da escola". UOL Ecoa. Opinião. 18/06/2021. Disponível em: <https://www.uol.com.br/ecoa/colunas/rodrigo-mendes/2021/06/18/nas-entrelinhas-das-carteiras-da-escola.htm>).

A partir do texto, é correto o que se afirma em:

- A** ⇒ Os estudantes da escola frequentemente deixam nas paredes e carteiras mensagens de pedido de socorro dirigidas à coordenadora.
- B** ⇒ A partir da ação de acolhimento empreendida pela coordenadora pedagógica, foi possível diminuir a evasão da escola em 40%.
- C** ⇒ Janaina considera que conhecer melhor os alunos através de seus registros espontâneos contribui com o processo de aprendizagem.
- D** ⇒ Janaina faz o registro dos escritos dos estudantes em carteiras e paredes para poder confrontar cada estudante com aquilo que escreveu.

---

**Questão 08)** Leia o texto abaixo para responder o que se pede em seguida.

### **Sistema de produção de hortaliças não-convencionais (PANCs)**

O Brasil detém uma das maiores biodiversidade vegetal do mundo. Muitas dessas espécies apresentam um grande potencial alimentício, no entanto, estima-se que menos de 10% delas são utilizadas. Muitas dessas plantas são hoje conhecidas por PANC – Plantas Alimentícias Não Convencionais e, fazendo parte desse grupo, estão as Hortaliças Não Convencionais. Antigamente, elas eram muito cultivadas em comunidades tradicionais, de quilombolas, de ribeirinhos e entre as indígenas e, até mesmo, por nossos avós e bisavós, exercendo uma forte influência regional.

Mas hoje, o que se vê é a diminuição na produção e no consumo das hortaliças não-convencionais em todas as regiões do Brasil, tanto em áreas rurais quanto nas urbanas. Essa redução é decorrente de diversos fatores, como a perda da herança, ou seja, do repasse do conhecimento tradicional associado entre gerações; a falta de conhecimento e divulgação do uso dessas espécies, principalmente nos grandes centros; a grande preferência de consumo de hortaliças convencionais (alface, tomate, batata etc.); o aumento da procura por alimentos industrializados, resultado do acelerado ritmo de vida e da globalização. Todos esses fatores vêm provocando mudanças significativas nos padrões de vida alimentar da população, levando a perdas significativas de características socioculturais e da identidade de produção e de consumo de alimentos locais e regionais.

Apesar de apresentarem um elevado potencial produtivo, devido a características de rusticidade de produção, adaptabilidade e resiliência a diversas condições de cultivo e um enorme potencial de resposta frente às mudanças climáticas, dentre outras, além de elevado valor nutritivo e paladar diferenciado, muito valorizado pela gastronomia, a grande maioria delas não está organizada em cadeias produtivas.

Mesmo com todo esse cenário, algumas delas apresentam ainda uma grande influência na culinária e alimentação regionais, como a ora-pro-nóbis, que é muito utilizada em Minas Gerais em pratos à base de frango e carne; a vinagreira para preparo do famoso "arroz de cuxá", no Maranhão e; o jambu, muito utilizado no Amazonas e no Pará para o preparo do "pato no tucupi".

Nesse sentido, ações que visem o incentivo à produção e ao consumo das hortaliças não-convencionais, tanto em suas regiões de origem como em outras localidades, são de suma importância para o resgate do conhecimento tradicional e cultural, para a manutenção das espécies e variedades locais e ainda, para garantir a segurança alimentar e nutricional de populações locais e vulneráveis em função da diversidade e riqueza que essas espécies oferecem, sendo ainda uma alternativa de incremento de renda para pequenos agricultores.

(Adaptado de: EMBRAPA. "Sistema de produção de hortaliças não-convencionais (PANCs)". Soluções tecnológicas. Disponível em: <https://www.embrapa.br/busca-de-solucoes-tecnologicas/-/produto-servico/2613/sistema-de-producao-de-hortalicas-nao-convencionais-pancs>).

Em relação às informações apresentadas no texto, analise as afirmações a seguir.

- I** A quebra na transmissão do conhecimento entre gerações sobre plantas comestíveis e a industrialização dos alimentos são causas do desconhecimento sobre as PNAC hoje.
- II** Ainda que mais de 90% das espécies de plantas com potencial alimentício no Brasil não sejam consumidas, algumas regiões têm Hortaliças Não Convencionais em sua culinária típica.
- III** As Hortaliças Não Convencionais são plantas rústicas, adaptáveis e resilientes e, por estas características, têm seu potencial valorizado na cadeia produtiva.
- IV** Pequenos agricultores vêm promovendo ações para aumento da produção e consumo de Plantas Alimentícias Não Convencionais.
- V** As PNAC cultivavam-se, sobretudo, por povos indígenas, ribeirinhos e quilombolas, então o resgate desses cultivos representa preservar a cultura dessas comunidades.

**Todas** as afirmações **corretas** estão em:

- A** ⇒ I – III – V
- B** ⇒ II – III – IV
- C** ⇒ I – III – IV
- D** ⇒ I – II – V

---

**Questão 09)** Leia o texto seguinte.

### **Passatempo**

Jovem, anteviu num sonho o próprio fim, grandioso, heroico. Viveu como um prisioneiro, a esperar esse dia. Morreu esperando.

(NAVARRO, Fred. "Passatempo". Revista Bula. 22/01/2014. Disponível em: <https://www.revistabula.com/1939-20-micro-romances-em-140-caracteres/>).

A partir da leitura da micronarrativa acima, é **correto** afirmar:

- A** ⇒ O texto atenta para o perigo de se colocar demasiada fé nos sonhos da juventude.
- B** ⇒ A história remete à necessidade de empenho para a concretização de objetivos de vida.
- C** ⇒ A narrativa exalta a importância de se ter sonhos e ambições quando se é jovem.
- D** ⇒ O texto critica a juventude atual, que vive mais num mundo de sonho do que no real.

Questão 10) Analise o infográfico seguinte.

# QUAL MÁSCARA FACIAL PROTEGE MAIS?

O uso correto de máscara – juntamente ao distanciamento social e a vacinação – é recomendado como uma das principais estratégias de combate ao SARS-CoV-2, causador da COVID-19.

Mas qual é o tipo de máscara mais indicado para impedir a transmissão de gotículas e, consequentemente, do coronavírus?

Um estudo publicado na revista *Science Advances* comparou uma variedade de tipos de máscara comumente disponíveis e observou que alguns modelos se aproximam do desempenho das máscaras cirúrgicas padrão, enquanto algumas alternativas de máscara, como bandanas, oferecem pouca proteção.



As máscaras N95/PPF2 são as mais recomendadas para diminuir a exposição contra o novo coronavírus e outros vírus respiratórios. Elas contêm material filtrante e são projetadas para promover uma melhor vedação no rosto das pessoas, de modo que o ar passe através do filtro, em vez de passar pelas bordas.

#### REFERÊNCIAS:

FISCHER, E. *et al.* Low-cost measurement of face mask efficacy for filtering expelled droplets during speech. *Science Advances*. Washington, v. 6, n. 36, 02 Sep 2020: <https://advances.sciencemag.org/content/6/36/eabd3083>

COVID-19  
DIVULGAÇÃO  
CIENTÍFICA  
[coronavirusdc.com.br](http://coronavirusdc.com.br)



Considerando as informações apresentadas no infográfico, é correto o que se afirma em todas as alternativas seguintes, **exceto**:

- A** ⇒ O infográfico apresenta diversos tipos de máscara em ordem crescente quanto à capacidade de reter as gotículas que transmitem o vírus.
- B** ⇒ Máscaras com mais camadas conseguem segurar mais gotículas do que modelos com camada simples.
- C** ⇒ O infográfico ressalta a importância do ajuste da máscara ao rosto para que o ar expelido não escape à filtragem.
- D** ⇒ Além do número de camadas, o tipo de material da máscara também demonstra ser relevante na capacidade de proteção.

## CONHECIMENTOS ESPECÍFICOS

**Questão 11)** O planejamento de ensino é a “previsão inteligente e bem calculada de todas as etapas do trabalho escolar que envolvem as atividades docentes e discentes, de modo a tornar o ensino seguro, econômico e eficiente”. (MATTOS, L. A. de. Sumário de Didática Geral. Rio de Janeiro, Aurora, 1968, p. 140)

Considerando o conceito acima, pode-se afirmar que são objetivos relacionados ao planejamento de ensino.

- I** Racionalizar as atividades educativas.
- II** Assegurar um ensino efetivo e econômico.
- III** Conduzir os alunos ao alcance dos objetivos.
- IV** Verificar a marcha do processo educativo.
- V** Selecionar procedimentos e instrumentos de avaliação.

**Todas** as afirmações **corretas** estão em:

- A** ⇒ I – II – IV – V
- B** ⇒ II – III – IV – V
- C** ⇒ I – III – IV – V
- D** ⇒ I – II – III – IV

---

**Questão 12)** Assinale a alternativa **correta** que completa as lacunas da frase a seguir.

Segundo Vasconcelos (2004, p. 169), o projeto político-pedagógico é o plano \_\_\_\_\_ da instituição. Pode ser entendido como a \_\_\_\_\_, nunca definitiva, de um processo de planejamento \_\_\_\_\_, que se aperfeiçoa e se concretiza na caminhada, que define claramente o tipo de ação educativa que se quer realizar. É um instrumento teórico-metodológico para a \_\_\_\_\_ e mudança da realidade. É um elemento de organização e integração da atividade prática da instituição neste processo de \_\_\_\_\_.

- A** ⇒ global – sistematização – individual – intervenção – transformação
- B** ⇒ inicial – sistematização – individual – intervenção – transformação
- C** ⇒ global – sistematização – participativo – intervenção – transformação
- D** ⇒ inicial – sistematização – participativo – intervenção – transformação

**Questão 13)** Considerando questões acerca de saberes sobre Currículo, marque com **V** as afirmações verdadeiras e com **F** as falsas.

- ( ) O currículo é algo evidente e que está aí, não importa como o denominamos. É aquilo que um aluno estuda. Quando começamos a desvelar suas origens, suas implicações e os agentes envolvidos, os aspectos que o currículo condiciona e aqueles por ele condicionados, damos conta de que nesse conceito não se cruzam dimensões que envolvem dilemas e situações perante os quais somos obrigados a nos posicionar.
- ( ) O currículo recebeu o papel decisivo de ordenar os conteúdos a ensinar; um poder regulador que se somou à capacidade igualmente reguladora de outros conceitos, como o de classe (ou turma), empregado para distinguir os alunos entre si e agrupá-los em categorias que os definam e classifiquem.
- ( ) O currículo determina que conteúdos serão abordados e, ao estabelecer níveis e tipos de exigências para os graus sucessivos, ordena o tempo escolar, proporcionando os elementos daquilo que entenderemos como desenvolvimento escolar e daquilo que consiste o progresso dos sujeitos durante a escolaridade.
- ( ) O currículo tem se mostrado uma invenção reguladora dos conteúdos e das práticas envolvidas nos processos de ensino e aprendizagem; ou seja, ele se comporta como um instrumento que tem a capacidade de estruturar a escolarização, a vida nos centros educacionais e as práticas pedagógicas, pois dispõe, transmite e impõe regras, normas e uma ordem que são determinantes.

A sequência **correta**, de cima para baixo, é:

**A** ⇒ F – F – V – V

**B** ⇒ F – V – V – V

**C** ⇒ V – V – V – V

**D** ⇒ F – V – F – V

---

**Questão 14)** De acordo com o Artigo 32 da Lei de Diretrizes e Bases da Educação Nacional (LDB 9.394/96), o ensino fundamental obrigatório, com duração de 9 (nove) anos, gratuito na escola pública, iniciando-se aos 6 (seis) anos de idade, terá por objetivo a formação básica do cidadão, mediante:

- A** ⇒ a compreensão do ambiente natural e social, do sistema político, da tecnologia, das artes e dos valores dissociados da sociedade.
  - B** ⇒ o desenvolvimento da capacidade de aprender, tendo como meios básicos o pleno domínio da leitura, da escrita e do cálculo.
  - C** ⇒ o desenvolvimento da capacidade de aprendizagem, tendo em vista a aquisição de conhecimentos e habilidades sem considerar atitudes e valores.
  - D** ⇒ o fortalecimento dos vínculos de família, dos laços de solidariedade humana e de intolerância recíproca em que se assenta a vida social.
- 

**Questão 15)** Ao longo do Ensino Fundamental – Anos Iniciais, conforme aponta a BNCC, é correto afirmar, **exceto**:

- A** ⇒ Os estudantes se deparam com desafios de maior complexidade, sobretudo devido à necessidade de se apropriarem das diferentes lógicas de organização dos conhecimentos relacionados às áreas.
- B** ⇒ A progressão do conhecimento ocorre pela consolidação das aprendizagens anteriores e pela ampliação das práticas de linguagem e da experiência estética e intercultural das crianças, considerando tanto seus interesses e suas expectativas quanto o que ainda precisam aprender.
- C** ⇒ Ampliam-se a autonomia intelectual, a compreensão de normas e os interesses pela vida social, o que lhes possibilita lidar com sistemas mais amplos, que dizem respeito às relações dos sujeitos entre si, com a natureza, com a história, com a cultura, com as tecnologias e com o ambiente.
- D** ⇒ Além dos aspectos relativos à aprendizagem e ao desenvolvimento, na elaboração dos currículos e das propostas pedagógicas devem ainda ser consideradas medidas para assegurar aos alunos um percurso contínuo de aprendizagens entre as duas fases do Ensino Fundamental, de modo a promover uma maior integração entre elas.

**Questão 16)** Considerando a Lei n.º 8.069 de 13 de Julho de 1990, que Dispõe sobre o Estatuto da Criança e do Adolescente, especialmente o Artigo 54, analise as afirmativas a seguir e aponte as **corretas**, no que tange ao Estado, como dever, assegurar à criança e ao adolescente.

- I O ensino fundamental obrigatório e gratuito, inclusive para os que a ele não tiveram acesso na idade própria.
- II Progressiva extensão da obrigatoriedade e gratuidade ao ensino médio.
- III Atendimento educacional especializado aos portadores de deficiência, preferencialmente na rede regular de ensino.
- IV Oferta de ensino noturno regular, sem considerar as condições do adolescente trabalhador.
- V Atendimento no ensino fundamental, sem desenvolver programas suplementares de material didático-escolar, transporte, alimentação e assistência à saúde.

Todas as afirmações **corretas** estão em:

- A ⇒ II – IV – V
- B ⇒ I – II – IV
- C ⇒ I – II – III
- D ⇒ III – IV – V

**Questão 17)** Faça uma leitura cuidadosa da ilustração abaixo e assinale a alternativa **correta**, relacionando-a ao Decreto que institui o Programa Municipal de Educação para a diversidade étnica cultural, no município de Itajaí.



Fonte: <https://br.pinterest.com/pin/374854368972643353/>

- A ⇒ A interdisciplinaridade com o conjunto das áreas humanas, exatas e biológicas, adequando o estudo da cultura afro-brasileira e africana, relação de gênero, orientação sexual e *bullying*, bem como, seus valores civilizatórios incitam sentimentos de amor, raiva e pena.
- B ⇒ A implementação de políticas educacionais de gênero, orientação sexual e *bullying* não auxiliam no combate à ignorância.
- C ⇒ Para promover sensibilização às questões raciais, de gênero, orientação sexual e *bullying* ações como debates e seminários com a Comunidade Escolar, são desnecessários.
- D ⇒ Os conteúdos programáticos no currículo escolar, ensino fundamental, inclusive Educação de Jovens e Adultos - EJA, as disciplinas de História, Artes e Literatura, dentro da temática História e Cultura Africana e Afro-Brasileira, na formação sócio-econômico-cultural nacional, estadual e municipal, bem como relação de gênero, orientação sexual e *bullying* estão contemplados no Decreto n.º 10.357, de 19 de setembro de 2014 e colaboram para discussão e sensibilização às questões raciais, de gênero, orientação sexual e *bullying*.

**Questão 18)** A avaliação é extremamente importante no processo de ensino e aprendizagem uma vez que deve fornecer aos professores informações sobre os estágios de aprendizagem dos estudantes e orientar na (re)organização do planejamento. Considerando, então, os tipos de avaliação que permeiam o espaço de sala de aula e as práticas dos professores, relacione os tipos aos respectivos conceitos:

- ( 1 ) Avaliação diagnóstica
- ( 2 ) Avaliação formativa
- ( 3 ) Avaliação comparativa
- ( 4 ) Avaliação somativa

- ( ) Usada para verificar se os estudantes dominam um determinado tópico do conteúdo. É aplicada durante ou depois de uma aula e abrange uma parte (maior ou menor) do material estudado.
- ( ) Serve para medir a aprendizagem do estudante durante a aula. Tem um caráter mais informal, sendo utilizada ao longo de uma atividade. Dá aos estudantes a possibilidade de apontarem o que compreenderam de um determinado assunto.
- ( ) Utilizada basicamente como uma forma de controle no final do ano para verificar quantitativamente os conteúdos aprendidos, no geral, pelos estudantes.
- ( ) Normalmente acontece no início de uma nova etapa ou fase, e, por abranger tópicos que serão ensinados aos estudantes, contribui para o planejamento das atividades e das aulas.

A sequência **correta**, de cima para baixo, é:

- A** ⇒ 3 – 2 – 4 – 1
- B** ⇒ 4 – 2 – 1 – 3
- C** ⇒ 2 – 4 – 3 – 1
- D** ⇒ 1 – 4 – 3 – 2

---

**Questão 19)** *“Por toda a parte, incertezas, alarme, desconcerto, tomam o lugar da enorme esperança de uma ‘nova ordem mundial’. Esta, como agora se sabe, já nasceu morta. E nossas sociedades, como em precedentes épocas de transição, perguntam se não estão caminhando para uma civilização do caos.”* (RAMONET, Ignacio; GRESH, Alain (orgs.). *A desordem das nações*. Petrópolis: Vozes, 1996. p. 7).

Acerca da economia e dos seus efeitos sociais no período que se seguiu ao fim da Guerra Fria, é **correto** afirmar:

- A** ⇒ o processo de globalização econômica e as políticas associadas a ela criaram condições que contribuíram para a inclusão social de grandes parcelas da população mundial.
- B** ⇒ observaram-se mudanças estruturais na economia global tendo como efeito uma maior igualdade de renda nos países periféricos.
- C** ⇒ desencadeou-se no mundo uma onda migratória sem precedentes em direção, principalmente, aos países do Norte global.
- D** ⇒ a vitória do modelo capitalista liberal representado pelos Estados Unidos propiciou um movimento de regulamentação dos mercados de capitais pelo mundo.

---

**Questão 20)** Acerca da Proclamação da República Juliana ou República Catarinense, assinale a alternativa **correta**.

- A** ⇒ Ocorreu em 1839 como um dos desdobramentos da Revolução Farroupilha.
- B** ⇒ Ocorreu em 1893 como um dos desdobramentos da Revolução Federalista.
- C** ⇒ Ocorreu em 1893 como um dos desdobramentos da Revolução Farroupilha.
- D** ⇒ Ocorreu em 1839 como um dos desdobramentos da Revolução Federalista.

**Questão 21)** “O primeiro terço do século XIX marcou profundamente a história econômica do Brasil pela combinação de dois movimentos fundamentais. Um era universal: a implantação do capitalismo como modo de produção. Outro, local: a construção de um Estado nacional em meio a esse processo. Em trinta anos tudo mudou.” (CALDEIRA, Jorge. O processo econômico. In. COSTA E SILVA, Alberto da (org.). *Crise colonial e Independência*. Rio de Janeiro: Objetiva, 2011. p. 161.).

Sobre a economia do Brasil entre o fim do período colonial e as primeiras décadas após Independência, marque com **V** as afirmações **verdadeiras** e com **F** as **falsas**.

- ( ) As primeiras décadas do século XIX foram marcadas pela expansão do mercado interno integrado no Brasil.
- ( ) A abertura dos portos em 1807 teve como efeito a chegada de produtos novos e mais baratos ao território brasileiro.
- ( ) Desde o final do século XVIII a colônia passava por uma crise nas exportações que perdurou por quase toda a primeira metade do século XIX.
- ( ) O estreitamento das relações diplomáticas com a França, após a chegada da Corte portuguesa ao Brasil, trouxe consequências significativas para o comércio de escravos na colônia.

A sequência **correta**, de cima para baixo, é:

**A** ⇒ F – V – F – V

**B** ⇒ V – F – V – F

**C** ⇒ V – V – F – F

**D** ⇒ F – F – V – V

**Questão 22)** Sobre a procedência dos africanos escravizados trazidos para o Brasil no período colonial, marque com **V** as afirmações **verdadeiras** e com **F** as **falsas**.

- ( ) Durante o século XVI predominava vinda de escravizados trazidos da África Centro-Ocidental, da região onde ficam atualmente o Gabão, a República do Congo, a República Democrática do Congo e Angola.
- ( ) No século XIX era marcante a presença de cativos provenientes de Cabinda, Luanda e Benguela.
- ( ) No século XVI, mais da metade dos escravizados trazidos para o Brasil provinham das possessões portuguesas na África Setentrional, em sua maioria falantes dos idiomas iorubás.
- ( ) No Brasil os cativos conhecidos como nagôs falavam idiomas bantos e eram originários do Golfo de Benim, na África Meridional.

A sequência **correta**, de cima para baixo, é:

**A** ⇒ V – F – V – F

**B** ⇒ F – F – V – V

**C** ⇒ F – V – F – V

**D** ⇒ V – V – F – F

**Questão 23)** Sobre a Guerra do Contestado, marque com **V** as afirmações **verdadeiras** e com **F** as **falsas**.

- ( ) A principal liderança dos jagunços foi o monge João Maria.
- ( ) O conflito aconteceu entre 1914 e 1918.
- ( ) A Guerra envolveu a disputa de terras entre Santa Catarina e Paraná.
- ( ) O conflito está relacionado ao fenômeno do messianismo.

A sequência **correta**, de cima para baixo, é:

**A** ⇒ F – F – V – V

**B** ⇒ V – V – F – F

**C** ⇒ F – V – F – V

**D** ⇒ V – F – V – F

**Questão 24)** Sobre as datas das insurreições do período regencial no Brasil correlacione as colunas a seguir.

- |                           |               |
|---------------------------|---------------|
| ( 1 ) Guerra dos Farrapos | ( ) 1835-1840 |
| ( 2 ) Cabanagem           | ( ) 1838-1840 |
| ( 3 ) Sabinada            | ( ) 1837-1838 |
| ( 4 ) Balaiada            | ( ) 1836-1845 |

A sequência **correta**, de cima para baixo, é:

**A** ⇒ 2 – 1 – 3 – 4

**C** ⇒ 2 – 4 – 3 – 1

**B** ⇒ 4 – 2 – 1 – 3

**D** ⇒ 1 – 4 – 3 – 2

---

**Questão 25)** Acerca da economia no período inicial da colonização portuguesa no Brasil, assinale a alternativa **correta**.

**A** ⇒ Bahia e Pernambuco foram os principais centros de produção açucareira da colônia.

**B** ⇒ O litoral da capitania de São Vicente constituiu-se como o mais importante núcleo econômico e de povoamento.

**C** ⇒ A produção açucareira estabeleceu-se na colônia entre as décadas de 1610 e 1620.

**D** ⇒ Grande parte da força de trabalho nos engenhos de açúcar era constituída por mão de obra assalariada de indígenas provindos das aldeias jesuíticas.

---

**Questão 26)** Sobre o movimento tenentista, marque com **V** as afirmações **verdadeiras** e com **F** as **falsas**.

( ) A Coluna Prestes realizou uma marcha que percorreu 24 mil quilômetros pelo interior do Brasil entre 1930 e 1932.

( ) A Revolta do Forte de Copacabana foi motivada pela repressão ao Clube Militar pelo governo federal e eclodiu em 5 de julho de 1922 e.

( ) O tenentismo foi um movimento associado principalmente à Marinha, embora também tenha tido alguma ressonância menos expressiva no Exército.

( ) O movimento que foi chamada de Segundo Cinco de Julho aconteceu em São Paulo, em 1924, e tinha como objetivo derrubar o governo do presidente Artur Bernardes.

A sequência **correta**, de cima para baixo, é:

**A** ⇒ V – V – F – F

**B** ⇒ F – F – V – V

**C** ⇒ V – F – V – F

**D** ⇒ F – V – F – V

---

**Questão 27)** Assinale a alternativa que relaciona **apenas** nomes de importantes articuladores do abolicionismo no Brasil do século XIX.

**A** ⇒ Ruy Barbosa; Luís Gama; José do Patrocínio; Deodoro da Fonseca.

**B** ⇒ Francisco José do Nascimento; João Maurício Wanderley; Ruy Barbosa; André Rebouças.

**C** ⇒ Luís Gama; Joaquim Nabuco; André Rebouças; José do Patrocínio.

**D** ⇒ Joaquim Nabuco; João Maurício Wanderley; Deodoro da Fonseca; Ruy Barbosa.

**Questão 28)** Sobre as mudanças socioeconômicas ocorridas no Brasil durante o período da Primeira República, marque com **V** as afirmações **verdadeiras** e com **F** as **falsas**.

- ( ) A vinda massiva de estrangeiros para o Brasil foi uma das características marcantes nas transformações socioeconômicas desse período.
- ( ) O crescimento industrial em São Paulo durante a Primeira República foi impulsionado, principalmente, pelo setor cafeeiro e pela imigração.
- ( ) Houve uma significativa retração no crescimento das populações urbanas observado durante o período imperial.
- ( ) A produção de látex na região da Amazônia entrou em declínio a partir da década de 1890 e significou o fim do chamado ciclo da borracha.

A sequência **correta**, de cima para baixo, é:

**A** ⇒ F – V – F – V

**B** ⇒ F – F – V – V

**C** ⇒ V – V – F – F

**D** ⇒ V – F – V – F

---

**Questão 29)** Assinale a alternativa **correta** que completa as lacunas da frase a seguir.

Iniciada em \_\_\_\_\_, a \_\_\_\_\_ tinha como principal liderança \_\_\_\_\_ e objetivava \_\_\_\_\_.

**A** ⇒ 22 de novembro de 1910 - Revolta da Chibata - João Cândido - o fim dos castigos físicos impostos aos marinheiros da Marinha Brasileira

**B** ⇒ 5 de julho de 1922 - Revolta do Forte de Copacabana - Miguel Costa - a deposição do presidente Washington Luís

**C** ⇒ 22 de novembro de 1910 - Coluna Prestes - Luís Carlos Prestes - arregimentar apoio da população rural para a realização de uma revolução cunho popular

**D** ⇒ 5 de julho de 1922 - Revolta do Encouraçado São Paulo - Herculino Cascardo - a deposição do presidente Artur Bernardes

---

**Questão 30)** Sobre o regime político do Estado Novo no Brasil, marque com **V** as afirmações **verdadeiras** e com **F** as **falsas**.

- ( ) Sua agenda visava promover a industrialização do país.
- ( ) Representou um corte radical com as práticas do período de 1930 a 1937.
- ( ) Os estados passaram a ser governados por interventores indicados pelo governo.
- ( ) Tinha como pauta principal a descentralização política.

A sequência **correta**, de cima para baixo, é:

**A** ⇒ V – V – F – F

**B** ⇒ V – F – V – F

**C** ⇒ F – V – F – V

**D** ⇒ F – F – V – V