

**SECRETARIA DE EDUCAÇÃO DE ITAJAÍ**  
**PROCESSO SELETIVO DE PROVAS E TÍTULOS – ACT – EDITAL Nº 060/2021**

Parecer da banca elaboradora referente aos recursos interpostos pelos candidatos sobre as questões de prova.

**CARGO: PROFESSOR GEOGRAFIA – Ensino Fundamental / Educação Integral**

**QUESTÃO 01**

**Questão 01)** Em seu livro *Diálogos*, Platão apresenta o chamado “mito da caverna” como uma maneira de ilustrar a ignorância humana frente à existência. Nessa narrativa, um grupo de seres humanos vivia acorrentado em uma caverna, sendo que as únicas impressões que obtinham sobre o mundo exterior eram as sombras das pessoas que transitavam pelo entorno. Sendo assim, acreditavam que as sombras que observavam era a própria “realidade”. Certa vez, um desses indivíduos conseguiu sair da caverna. Ao retornar, informou aos demais que a realidade exterior era bastante diferente do que pensavam. No entanto, ele foi desacreditado pelos seus companheiros, que seguiram ingenuamente apegados às suas verdades sensíveis.

Séculos depois da clássica alegoria platônica, podemos afirmar que determinados grupos criados no WhatsApp se constituem em espécies de cavernas de Platão contemporâneas. Lá também seus membros possuem as suas próprias verdades convenientes. O apego à ignorância e o receio de rever convicções são os mesmos de outrora. A diferença é que, atualmente, as antigas sombras agora são conhecidas como fake news.

Fonte: <http://www.observatoriodaimprensa.com.br/redes-sociais/grupo-de-whatsapp-a-nova-caverna-de-platao/>

Sobre o texto acima, analise as afirmações a seguir.

- I** O “mito da caverna” de Platão pode nos ajudar a entender como grupos de WhatsApp podem se tornar um espaço de alienação e disseminação de fake News.
- II** Atualmente o “mito da caverna tem sua relevância e uma relação intrínseca a realidade social, observada nas redes sociais e grupos de WhatsApp.
- III** As fake news foram amplamente combatidas, o que vem trazendo segurança aos usuários de internet, mesmo que as sombras alegóricas da caverna ainda estejam rede.
- IV** A dificuldade de membros de WhatsApp em rever seus conceitos e de refletir sobre a realidade possibilitam a emergência de fake News.
- V** As sombras do passado estão gradativamente sendo desintegradas pelo conhecimento produzido a partir das redes sociais.

**Todas** as afirmações **corretas** estão em:

**A** ⇒ II – III – IV

**B** ⇒ I – IV – V

**C** ⇒ I – II – IV

**D** ⇒ I – II – V

**Parecer:**

Ao observar as alternativas IV e V. Mantém-se apenas a alternativa IV como correta, a V não está correta, devido o fato de que nas redes sociais não se produz conhecimento e sim, se produz ou reproduz informação. A falta de uma das “aspas” no texto não altera o entendimento ou resolução da questão.

**Decisão:**

**Manter questão.**

**QUESTÃO 02**

**Questão 02)** De acordo com um levantamento do Unicef, o Fundo de Emergência Internacional das Nações Unidas para a Infância, em novembro de 2020, quase 1,5 milhão de crianças e adolescentes de 6 a 17 anos não frequentavam a escola (remota ou presencialmente) no Brasil. Outros 3,7 milhões de estudantes matriculados não tiveram acesso a atividades escolares e não conseguiram estudar em casa. No total, 5,1 milhões tinha acesso à educação. Entre essas crianças e adolescentes sem educação, 41% tinham de 6 a 10 anos de idade; 27,8% tinham de 11 a 14 anos; e 31,2% tinham de 15 a 17 anos.

Fonte: <https://g1.globo.com/educacao/noticia/2021/05/03/ensino-remoto-na-pandemia-os-alunos-ainda-sem-internet-ou-celular-apos-um-ano-de-aulas-a-distancia.ghtml>

Sobre o texto acima, assinale a alternativa **correta**.

- A** ⇒ No contexto da pandemia em 2020, além da evasão escolar, a falta de acesso a internet, de acesso as atividades escolares e a dificuldade de estudar em casa foram elementos que contribuíram para um cenário de evasão escolar em 2020.
- B** ⇒ A evasão escolar é um tema debatido no Brasil nas últimas décadas, o ano de 2020 foi relativamente promissor mesmo em um contexto de pandemia.
- C** ⇒ Segundo a Unicef, em comparação ao mesmo período de 2019 5,1 milhões de crianças e adolescentes não tiveram acesso à educação.
- D** ⇒ A Unicef indicou que em 2019 menos de 2 milhões de crianças e adolescentes entre 6 a 17 anos frequentaram a escola no Brasil, o número mais baixo na última década.

**Parecer:**

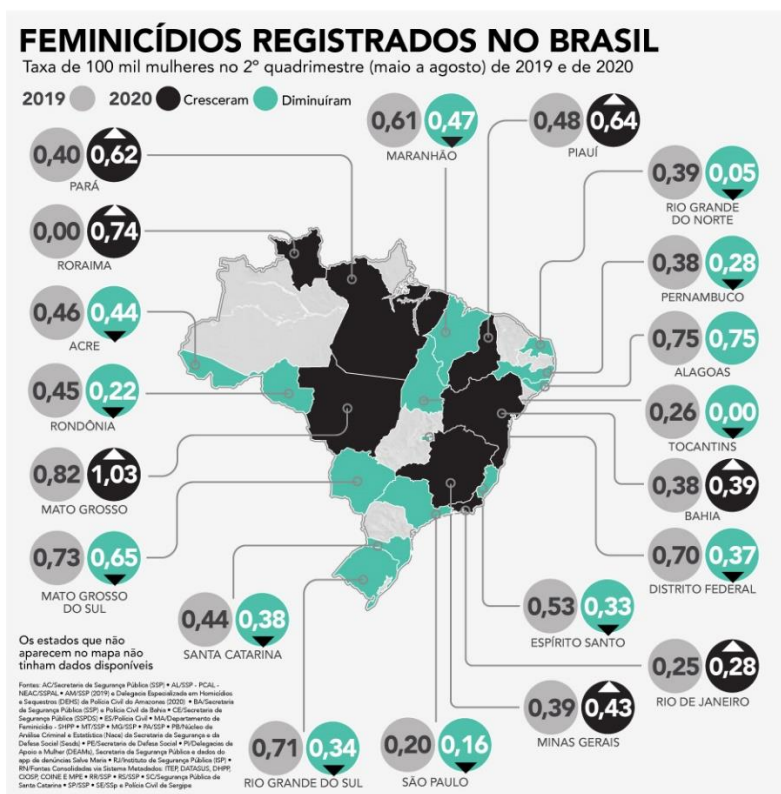
A questão está correta por tratar-se da evasão escolar em 2020, no contexto da Pandemia.

**Decisão:**

**Manter questão.**

### QUESTÃO 03

Questão 03) Faça uma leitura cuidadosa dos dados abaixo e assinale a alternativa **correta**.



Fonte: <https://agenciaeconordeste.com.br/uma-mulher-e-vitima-de-femicidio-a-cada-nove-horas-durante-a-pandemia-no-brasil/>

- A** ⇒ O quadro apresenta uma taxa decrescente nos casos de feminicídio no Brasil entre os meses de maio a agosto dos anos de 2019 e 2020.
- B** ⇒ O quadro aponta um panorama de diminuição dos casos de feminicídio em estados das regiões Norte, Nordeste, Centro-Oeste, Sudeste e Sul, porém há estados das regiões Sul, Centro-Oeste, Norte e Nordeste que não apresentaram dados e estados das regiões Sudeste, Centro-Oeste, Nordeste e Norte que apresentaram aumento nos casos.
- C** ⇒ Santa Catarina figura como o estado com a menor taxa de feminicídio do Brasil, ficando atrás apenas de São Paulo em 2020.
- D** ⇒ Apesar de uma taxa de 100 mil mulheres vítimas de feminicídio, o quadro uma redução nos estados das regiões Sul e Sudeste em 2020.

#### Parecer:

Os dados inseridos foram organizados para impressão Preto e Branco, para resolver a questão era necessário apenas comparar os dados, não havia necessidade de leitura de texto na imagem. As alternativas apontavam as regiões em sua maioria, não havendo necessidade de comparar dados por Estado. A alternativa A está incorreta, a taxa não foi decrescente no Brasil no período, 7 estados demonstraram uma crescente. O link dá acesso ao gráfico, como inserido na questão, a falta de uma palavra na alternativa D não alterou o sentido do entendimento. Somente a alternativa B apresenta conformidade com o gráfico.

**Decisão:**

**Manter questão.**

**QUESTÃO 04**

**Questão 04)** Itajaí dá um novo passo em direção ao futuro com olhar voltado para uma cidade mais sustentável e inteligente. No Dia Mundial sem Carro, está em operação o aplicativo MovItajaí, baseado na plataforma portuguesa AYR, que conta com um sistema de recompensas para o cidadão que deixar seu veículo em casa e escolher opções sustentáveis de mobilidade, como o transporte público, a bicicleta e também caminhadas. Com isso, Itajaí se torna a primeira cidade na América Latina a fazer parte do ecossistema apoiado pelo Pacto Global da ONU dos Objetivos de Desenvolvimento Sustentável e pela gigante da tecnologia Google, junto com cidades como Nova York (EUA), Copenhague (Dinamarca) e diversas localidades de Portugal. Recentemente a plataforma venceu o prêmio de inovação e sustentabilidade da União Europeia, o New Europeia Bauhaus, na categoria lifestyle.

Com o AYR, os usuários são recompensados por evitar emissões de gás carbônico na atmosfera ao escolherem um meio de transporte sustentável. Ao registrar seu deslocamento dentro do aplicativo MovItajaí, que conta também com informações de pontos de parada e localização dos ônibus em circulação na cidade, o cidadão recebe um AYR-Itajaí a cada 100g de CO<sub>2</sub> evitadas, para utilizar na rede local de comerciantes e prestadores de serviços. A moeda digital também poderá ser convertida em reais no futuro e terá cotação variável definida pelo mercado, com valor atual estimado entre R\$ 0,10 e R\$ 0,15, mas com tendência de crescimento, acompanhando índices globais.

Fonte: <https://www.adjorisc.com.br/jornais/jornaldocomercio/geral/itaja%C3%AD-%C3%A9-a-primeira-da-am%C3%A9rica-latina-com-app-de-recompensa-para-mobilidade-sustent%C3%A1vel-1.2368635> (adaptado).

Acerca da temática descrita no texto acima, assinale a alternativa **correta**.

- A** ⇒ A mobilidade urbana em Itajaí tem o desafio de atrair mais usuários de transporte alternativo devido ao alto custo de aplicativos como o Ciclo turismo ou MovItajaí.
- B** ⇒ A cidade de Itajaí tem investido em mobilidade urbana sustentável, com a expansão da malha de ciclovias e a introdução de transporte coletivo elétrico.
- C** ⇒ Mesmo sendo uma cidade plana e propícia para caminhadas, prática de ciclismo e outras atividades ao ar livre, a cidade não desenvolveu nos últimos anos nenhuma atividade para reduzir as emissões de CO<sub>2</sub>.
- D** ⇒ Itajaí tem organizado ações para mobilidade urbana sustentável como o aumento das ciclovias e aplicativos que procuram integrar a cidade aos princípios de mobilidade urbana sustentável.

**Parecer:**

A alternativa D mantém-se correta, existe uma linha que o ar-condicionado é movido a energia solar, mas não transporte coletivo.

**Decisão:**

**Manter questão.**

**QUESTÃO 05**

**Questão 05)** Faça uma leitura cuidadosa dos dados abaixo e assinale a alternativa **correta**.

### Reflexo da pandemia no dia a dia dos jovens brasileiros

Saúde emocional e problemas financeiros afetaram continuidade dos estudos



6 a cada 10 jovens relatam ansiedade e uso exagerado de redes sociais



5 a cada 10 sentem exaustão ou cansaço constante



e 4 a cada 10 têm insônia ou tiveram distúrbios de peso

Fonte: <https://g1.globo.com/educacao/noticia/2021/08/14/impacto-pandemia-ensino-superior.ghtml>

- A** ⇒ O cenário da pandemia fez com que a saúde emocional dos jovens, os problemas financeiros incidiram diretamente na continuidade dos estudos, sintomas de insônia, ansiedade, cansaço, distúrbios de peso etc. impactaram a vida dos jovens.
- B** ⇒ Atualmente os jovens abandonam o Ensino Superior porque procuram viver novas experiências de vida e trabalho, devido ao fato de o sistema de ensino atual os deixarem menos ansiosos e com uma grande oferta de empregos, não veem necessidade de seguirem sua formação.
- C** ⇒ A pandemia abriu novas perspectivas de atuação para os jovens que não percebem no Ensino Superior um caminho para uma carreira promissora e esse cenário fez com que 4 a cada 10 jovens tivessem uma súbita melhora em casos de insônia e ansiedade.
- D** ⇒ O contexto da pandemia fez com que os jovens se dedicassem mais aos estudos, mesmo com os problemas financeiros e passassem a ser mais aceitos no mercado de trabalho, produzindo uma diminuição do desemprego entre os jovens.

**Parecer:**

O Gráfico apresentado era de fácil leitura e possível de responder, por se tratar de um tema atual.

**Decisão:**

**Manter questão.**

**Questão 06)** Na Assembleia Legislativa de São Paulo, pelo menos dois projetos de lei em tramitação propõem a retirada de monumentos que homenageiam escravocratas de espaços públicos. Uma das propostas, da deputada Erica Malunguinho (PSOL), sugere a transferência das estátuas para museus estaduais.

O projeto propõe ainda que empresas que tenham, em seu nome, homenagens deste tipo devem providenciar a mudança da marca ou nome fantasia em até seis meses. Além disso, ficaria proibido o uso de expressões como “casa grande e senzala”, “senzala”, “sinhá”, “negreiros”, “navio negreiro”, “escravocrata” e “mucama” na hora de registrar novas empresas.

Bandeirantes como Borba Gato desbravaram territórios no interior do país e, neste processo, capturaram e escravizaram diversos indígenas e negros. Segundo historiadores, muitos mataram índios em confrontos que acabaram por dizimar etnias. Também estupraram e traficaram mulheres indígenas, além de roubar minas de metais preciosos nos arredores de aldeias, segundo o livro "Vida e Morte do Bandeirante", de Alcântara Machado.

Fonte: <https://g1.globo.com/sp/sao-paulo/noticia/2021/07/25/por-que-borba-gato-e-alvo-de-projetos-de-lei-que-propoe-tirar-seu-nome-de-espacos-publicos-em-sao-paulo.ghtml>

Nesse sentido (...) / ou Considerando (...) / ou Em relação a (...) /ou Sobre(...) XXXXXXXXXXXX, analise as afirmações a seguir.

- I** Os Bandeirantes como Borba Gato tornaram-se parte de uma narrativa que forjou principalmente no século XIX uma ideia de identidade, de marco fundante de São Paulo, com ares de heroísmo, narrativa questionada a partir do final do século XX.
- II** No período colonial brasileiro os Bandeirantes, dedicaram-se exclusivamente a pecuária, sendo os responsáveis pelas tropas de gado que se dirigiram ao sul do Brasil, para abastecer os centros mineradores do século XVIII.
- III** A escravidão indígena (negros da terra) e africana na região Sudeste entre os séculos XVII e XVIII, principalmente no atual estado de São Paulo foi uma das atividades mais desempenhadas por bandeirantes como Borba Gato.
- IV** A retirada de monumentos que homenageiam escravocratas, está sintonizado com movimentos antirracistas ocorridos e manifestações realizadas em várias partes do mundo após a morte do estadunidense George Floyd, vítima de racismo.
- V** Monumentos que homenageiam escravocratas são encontradas somente nos Estados Unidos e no Brasil que aboliram a escravidão respectivamente em 1865 e 1888.

**Todas as afirmações corretas estão em:**

- A** ⇒ I – III – IV
- B** ⇒ I – II – IV
- C** ⇒ I – III – V
- D** ⇒ II – III – IV – V

**Parecer:**

A questão está bem elaborada, no entanto, ocorreu um erro de digitação que tornou confusa a questão no seu enunciado.

**Decisão:**

**Anular questão.**

## QUESTÃO 07

**Questão 07)** Leia atentamente o texto que segue.

### Nas entrelinhas das carteiras da escola

Em 2019, quando chegou ao Colégio Estadual de Seabra, na região da Chapada Diamantina (BA), a coordenadora pedagógica Janaina Barros ficou intrigada com o grave índice de evasão escolar, que batia 40%. Não havia registros que o explicassem.

Assim como vem fazendo desde 2002 nas outras escolas por onde passou, Janaina começou a olhar com cuidado, respeito e atenção para o que os alunos do Ensino Médio deixavam escrito e desenhado nas carteiras das salas de aula, nas paredes do pátio e nas portas dos banheiros. "É minha concepção de trabalho, uma necessidade de conhecer os jovens, escutar os problemas e melhorar o ensino e a aprendizagem", explica a coordenadora.

Todas as segundas e sextas-feiras, Janaina percorre a escola vazia depois das aulas, com o celular em punho para fotografar os registros. Esses são os dias em que os alunos expõem conflitos do convívio familiar e falam sobre angústias relacionadas à rotina escolar. A educadora se debruça sobre cada mensagem, procurando desvelá-las. Com o passar do tempo, avalia se algum estudante precisa ser chamado para conversar. "Não falo sobre o que ele deixou escrito. Isso é algo muito íntimo, subjetivo. E não sou psicóloga. Converso sobre o que entendo estar por trás. Geralmente, depois de dez minutos, o comportamento deles muda e cai uma lágrima, por exemplo. E aí, se sinto que há espaço, pergunto: 'onde dói?'. Assim, busca fazer com que o jovem se sinta ouvido e acolhido.

Às vezes aparecem registros preocupantes, citando suicídio e morte. Nesses casos, Janaina pergunta para os professores se o assunto foi tema de alguma aula. Se não foi, acompanha de perto a situação nas semanas seguintes. Fica também atenta a registros sobre conteúdos curriculares. "Um aluno que escreve na carteira  $5 + 5 + 5 + 5$ , em vez de  $5 \times 4$ , sinaliza que precisa se apropriar de estratégias mais eficazes para calcular", conta. A delicadeza e profundidade dessa iniciativa de Janaina ilustram o que podemos fazer para que os jovens se sintam valorizados pela escola, encontrem seu lugar na sala de aula e não abandonem os estudos.

(MENDES, Rodrigo Hubner. "Nas entrelinhas das carteiras da escola". UOL Ecoa. Opinião. 18/06/2021. Disponível em: <https://www.uol.com.br/ecoa/colunas/rodrigo-mendes/2021/06/18/nas-entrelinhas-das-carteiras-da-escola.htm>).

A partir do texto, é correto o que se afirma em:

- A** ⇒ Os estudantes da escola frequentemente deixam nas paredes e carteiras mensagens de pedido de socorro dirigidas à coordenadora.
- B** ⇒ A partir da ação de acolhimento empreendida pela coordenadora pedagógica, foi possível diminuir a evasão da escola em 40%.
- C** ⇒ Janaina considera que conhecer melhor os alunos através de seus registros espontâneos contribui com o processo de aprendizagem.
- D** ⇒ Janaina faz o registro dos escritos dos estudantes em carteiras e paredes para poder confrontar cada estudante com aquilo que escreveu.

**Parecer:**

De acordo com a fala citada no texto "É minha concepção de trabalho, uma necessidade de conhecer os jovens, escutar os problemas e melhorar o ensino e a aprendizagem" fica estabelecida a relação entre a melhora no ensino e aprendizagem à escuta dos problemas dos alunos, conforme a concepção da coordenadora da escola apresentada no texto.

**Decisão:**

**Manter questão.**

**QUESTÃO 08**

**Questão 08)** Leia o texto abaixo para responder o que se pede em seguida.

**Sistema de produção de hortaliças não-convencionais (PANCs)**

O Brasil detém uma das maiores biodiversidade vegetal do mundo. Muitas dessas espécies apresentam um grande potencial alimentício, no entanto, estima-se que menos de 10% delas são utilizadas. Muitas dessas plantas são hoje conhecidas por PANC – Plantas Alimentícias Não Convencionais e, fazendo parte desse grupo, estão as Hortaliças Não Convencionais. Antigamente, elas eram muito cultivadas em comunidades tradicionais, de quilombolas, de ribeirinhos e entre as indígenas e, até mesmo, por nossos avós e bisavós, exercendo uma forte influência regional.

Mas hoje, o que se vê é a diminuição na produção e no consumo das hortaliças não-convencionais em todas as regiões do Brasil, tanto em áreas rurais quanto nas urbanas. Essa redução é decorrente de diversos fatores, como a perda da herança, ou seja, do repasse do conhecimento tradicional associado entre gerações; a falta de conhecimento e divulgação do uso dessas espécies, principalmente nos grandes centros; a grande preferência de consumo de hortaliças convencionais (alface, tomate, batata etc.); o aumento da procura por alimentos industrializados, resultado do acelerado ritmo de vida e da globalização. Todos esses fatores vêm provocando mudanças significativas nos padrões de vida alimentar da população, levando a perdas significativas de características socioculturais e da identidade de produção e de consumo de alimentos locais e regionais.

Apesar de apresentarem um elevado potencial produtivo, devido a características de rusticidade de produção, adaptabilidade e resiliência a diversas condições de cultivo e um enorme potencial de resposta frente às mudanças climáticas, dentre outras, além de elevado valor nutritivo e paladar diferenciado, muito valorizado pela gastronomia, a grande maioria delas não está organizada em cadeias produtivas.

Mesmo com todo esse cenário, algumas delas apresentam ainda uma grande influência na culinária e alimentação regionais, como a ora-pro-nóbis, que é muito utilizada em Minas Gerais em pratos à base de frango e carne; a vinagreira para preparo do famoso "arroz de cuxá", no Maranhão e; o jambu, muito utilizado no Amazonas e no Pará para o preparo do "pato no tucupi".

Nesse sentido, ações que visem o incentivo à produção e ao consumo das hortaliças não-convencionais, tanto em suas regiões de origem como em outras localidades, são de suma importância para o resgate do conhecimento tradicional e cultural, para a manutenção das espécies e variedades locais e ainda, para garantir a segurança alimentar e nutricional de populações locais e vulneráveis em função da diversidade e riqueza que essas espécies oferecem, sendo ainda uma alternativa de incremento de renda para pequenos agricultores.



Em relação às informações apresentadas no texto, analise as afirmações a seguir.

- I** A quebra na transmissão do conhecimento entre gerações sobre plantas comestíveis e a industrialização dos alimentos são causas do desconhecimento sobre as PNAC hoje.
- II** Ainda que mais de 90% das espécies de plantas com potencial alimentício no Brasil não sejam consumidas, algumas regiões têm Hortaliças Não Convencionais em sua culinária típica.
- III** As Hortaliças Não Convencionais são plantas rústicas, adaptáveis e resilientes e, por estas características, têm seu potencial valorizado na cadeia produtiva.
- IV** Pequenos agricultores vêm promovendo ações para aumento da produção e consumo de Plantas Alimentícias Não Convencionais.
- V** As PNAC cultivavam-se, sobretudo, por povos indígenas, ribeirinhos e quilombolas, então o resgate desses cultivos representa preservar a cultura dessas comunidades.

Todas as afirmações **corretas** estão em:

- A** ⇒ I – III – V
- B** ⇒ II – III – IV
- C** ⇒ I – III – IV
- D** ⇒ I – II – V

**Parecer:**

Há erro na sigla apresentada nas alternativas – PNAC – que não está coerente com a mencionada no texto – PANC.

**Decisão:**

**Anular questão.**

**QUESTÃO 09**

**Questão 09)** Leia o texto seguinte.

**Passatempo**

Jovem, anteviu num sonho o próprio fim, grandioso, heroico. Viveu como um prisioneiro, a esperar esse dia. Morreu esperando.

(NAVARRO, Fred. "Passatempo". Revista Bula. 22/01/2014. Disponível em: <https://www.revistabula.com/1939-20-micro-romances-em-140-caracteres/>).

A partir da leitura da micronarrativa acima, é **correto** afirmar:

- A** ⇒ O texto atenta para o perigo de se colocar demasiada fé nos sonhos da juventude.
- B** ⇒ A história remete à necessidade de empenho para a concretização de objetivos de vida.
- C** ⇒ A narrativa exalta a importância de se ter sonhos e ambições quando se é jovem.
- D** ⇒ O texto critica a juventude atual, que vive mais num mundo de sonho do que no real.

## Parecer:

No texto, o sonho de um fim grandioso transforma-se em expectativa sem realização: “Viveu como um prisioneiro, a esperar esse dia”. A alternativa A enfoca o perigo de acreditar nos sonhos da juventude, ao passo que o texto não questiona o sonho em si, mas a espera eterna para que se concretize: “Morreu esperando”. A alternativa C é contraditória ao texto, visto que somente o sonho não garantiu sucesso ao jovem da história. A alternativa D circunscreve o texto ao momento presente, além de generalizar a história como aplicável a apenas uma geração específica, o que não está indicado no texto. A alternativa correta é a letra B, o texto enfatiza que o sonho não pode ser uma prisão, não se pode ficar esperando para que se realize.

## Decisão:

**Manter questão.**

## QUESTÃO 10

**Questão 10)** Analise o infográfico seguinte.



Considerando as informações apresentadas no infográfico, é correto o que se afirma em todas as alternativas seguintes, **exceto**:

**A** ⇒ O infográfico apresenta diversos tipos de máscara em ordem crescente quanto à capacidade de reter as gotículas que transmitem o vírus.

- B** ⇒ Máscaras com mais camadas conseguem segurar mais gotículas do que modelos com camada simples.
- C** ⇒ O infográfico ressalta a importância do ajuste da máscara ao rosto para que o ar expelido não escape à filtragem.
- D** ⇒ Além do número de camadas, o tipo de material da máscara também demonstra ser relevante na capacidade de proteção.

**Parecer:**

O infográfico “Transmissão de gotículas por meio de máscaras faciais” apresenta, no eixo vertical, a indicação da “contagem relativa de gotas”, em uma escala crescente que vai de 0 (zero) a 1.0 (um). Nesta escala, a parte inferior do gráfico indica menor quantidade de gotículas transmitidas, e a parte superior do gráfico um maior número de gotículas transmitidas com cada tipo de máscara. No eixo horizontal diferentes tipos de proteção facial estão ordenadas de acordo com as que menos deixam passar gotículas até as que mais deixam escapar gotículas no ar. Assim, a escala apresenta a ordem crescente da transmissão de gotículas, ou seja, quanto maior o número, mais gotículas escapam. Quanto menor o número, mais gotículas ficam presas à proteção. O infográfico é um gênero textual que apresenta informações em forma verbal e não verbal, sendo que a análise de todos os elementos é necessária para a interpretação da mensagem, inclusive o texto que o acompanha, apresentando informações sobre a máscara N95/PPF2 e o ajuste ao rosto. No gráfico, também se pode notar a distribuição da eficiência da proteção conforme as máscaras apresentem uma camada (camada simples) ou mais (2 ou 3), mostrando uma relação positiva entre a maior retenção de gotículas e o número de camadas – as máscaras com mais camadas se saíram em geral melhor do que as com apenas uma camada. O gráfico ainda descreve os materiais de cada máscara, podendo-se observar a composição das máscaras que tiveram melhor resultado no comparativo com as demais.

A alternativa A é a única **incorreta** em relação às informações apresentadas no gráfico.

**Decisão:**

**Manter questão.**

## QUESTÃO 11

**Questão 11)** O planejamento de ensino é a “previsão inteligente e bem calculada de todas as etapas do trabalho escolar que envolvem as atividades docentes e discentes, de modo a tornar o ensino seguro, econômico e eficiente”. (MATTOS, L. A. de. Sumário de Didática Geral. Rio de Janeiro, Aurora, 1968, p. 140)

Considerando o conceito acima, pode-se afirmar que são objetivos relacionados ao planejamento de ensino.

- I Racionalizar as atividades educativas.
- II Assegurar um ensino efetivo e econômico.
- III Conduzir os alunos ao alcance dos objetivos.
- IV Verificar a marcha do processo educativo.
- V Selecionar procedimentos e instrumentos de avaliação.

**Todas** as afirmações **corretas** estão em:

**A** ⇒ I – II – IV – V

**B** ⇒ II – III – IV – V

**C** ⇒ I – III – IV – V

**D** ⇒ I – II – III – IV

**Parecer:**

DESFAVORÁVEL. Considere-se, inicialmente, que a citação é de MATTOS, L. A. de. Sumário de Didática Geral. Rio de Janeiro, Aurora, 1968, p. 140, e que é sobre esta citação que há afirmação, conforme elencado nas alternativas da referida questão, que “São objetivos do planejamento de ensino: - racionalizar as atividades educativas; - assegurar um ensino efetivo e econômico; - conduzir os alunos ao alcance dos objetivos; - verificar a marcha do processo educativo.”

**Decisão:**

**Manter questão.**

## QUESTÃO 12

**Questão 12)** Assinale a alternativa **correta** que completa as lacunas da frase a seguir.

Segundo Vasconcelos (2004, p. 169), o projeto político-pedagógico é o plano \_\_\_\_\_ da instituição. Pode ser entendido como a \_\_\_\_\_, nunca definitiva, de um processo de planejamento \_\_\_\_\_, que se aperfeiçoa e se concretiza na caminhada, que define claramente o tipo de ação educativa que se quer realizar. É um instrumento teórico-metodológico para a \_\_\_\_\_ e mudança da realidade. É um elemento de organização e integração da atividade prática da instituição neste processo de \_\_\_\_\_.

**A** ⇒ global – sistematização – individual – intervenção – transformação

**B** ⇒ inicial – sistematização – individual – intervenção – transformação

**C** ⇒ global – sistematização – participativo – intervenção – transformação

**D** ⇒ inicial – sistematização – participativo – intervenção – transformação

**Parecer:**

DESFAVORÁVEL. A alternativa “C”, contempla a prerrogativa apresentada pelo autor em questão.

**Decisão:**

**Manter questão.**

### QUESTÃO 13

**Questão 13)** Considerando questões acerca de saberes sobre Currículo, marque com **V** as afirmações verdadeiras e com **F** as falsas.

- ( ) O currículo é algo evidente e que está aí, não importa como o denominamos. É aquilo que um aluno estuda. Quando começamos a desvelar suas origens, suas implicações e os agentes envolvidos, os aspectos que o currículo condiciona e aqueles por ele condicionados, damos conta de que nesse conceito não se cruzam dimensões que envolvem dilemas e situações perante os quais somos obrigados a nos posicionar.
- ( ) O currículo recebeu o papel decisivo de ordenar os conteúdos a ensinar; um poder regulador que se somou à capacidade igualmente reguladora de outros conceitos, como o de classe (ou turma), empregado para distinguir os alunos entre si e agrupá-los em categorias que os definam e classifiquem.
- ( ) O currículo determina que conteúdos serão abordados e, ao estabelecer níveis e tipos de exigências para os graus sucessivos, ordena o tempo escolar, proporcionando os elementos daquilo que entenderemos como desenvolvimento escolar e daquilo que consiste o progresso dos sujeitos durante a escolaridade.
- ( ) O currículo tem se mostrado uma invenção reguladora dos conteúdos e das práticas envolvidas nos processos de ensino e aprendizagem; ou seja, ele se comporta como um instrumento que tem a capacidade de estruturar a escolarização, a vida nos centros educacionais e as práticas pedagógicas, pois dispõe, transmite e impõe regras, normas e uma ordem que são determinantes.

A sequência **correta**, de cima para baixo, é:

**A** ⇒ F – F – V – V

**B** ⇒ F – V – V – V

**C** ⇒ V – V – V – V

**D** ⇒ F – V – F – V

#### Parecer:

DESFAVORÁVEL. Observar o conteúdo de “Saberes e Incertezas sobre o Currículo” com acesso em:

<http://www.apeoesp.org.br/sistema/ck/files/10-%20Sacristan-%20Saberes%20e%20Incertezas%20sobre%20o%20Curriculo%20-%20Cap%201.pdf>

#### Decisão:

**Manter questão.**

### QUESTÃO 14

**Questão 14)** De acordo com o Artigo 32 da Lei de Diretrizes e Bases da Educação Nacional (LDB 9.394/96), o ensino fundamental obrigatório, com duração de 9 (nove) anos, gratuito na escola pública, iniciando-se aos 6 (seis) anos de idade, terá por objetivo a formação básica do cidadão, mediante:

- A** ⇒ a compreensão do ambiente natural e social, do sistema político, da tecnologia, das artes e dos valores dissociados da sociedade.
- B** ⇒ o desenvolvimento da capacidade de aprender, tendo como meios básicos o pleno domínio da leitura, da escrita e do cálculo.
- C** ⇒ o desenvolvimento da capacidade de aprendizagem, tendo em vista a aquisição de conhecimentos e habilidades sem considerar atitudes e valores.
- D** ⇒ o fortalecimento dos vínculos de família, dos laços de solidariedade humana e de intolerância recíproca em que se assenta a vida social.

**Parecer:**

DESAVORÁVEL. Observar que o enunciado da questão contempla os conteúdos programáticos definidos no Edital. A questão não se refere ao Novo Ensino Médio, tampouco a esta etapa da educação.

**Decisão:**

**Manter questão.**

### QUESTÃO 15

**Questão 15)** Ao longo do Ensino Fundamental – Anos Iniciais, conforme aponta a BNCC, é correto afirmar, **exceto**:

- A** ⇒ Os estudantes se deparam com desafios de maior complexidade, sobretudo devido à necessidade de se apropriarem das diferentes lógicas de organização dos conhecimentos relacionados às áreas.
- B** ⇒ A progressão do conhecimento ocorre pela consolidação das aprendizagens anteriores e pela ampliação das práticas de linguagem e da experiência estética e intercultural das crianças, considerando tanto seus interesses e suas expectativas quanto o que ainda precisam aprender.
- C** ⇒ Ampliam-se a autonomia intelectual, a compreensão de normas e os interesses pela vida social, o que lhes possibilita lidar com sistemas mais amplos, que dizem respeito às relações dos sujeitos entre si, com a natureza, com a história, com a cultura, com as tecnologias e com o ambiente.
- D** ⇒ Além dos aspectos relativos à aprendizagem e ao desenvolvimento, na elaboração dos currículos e das propostas pedagógicas devem ainda ser consideradas medidas para assegurar aos alunos um percurso contínuo de aprendizagens entre as duas fases do Ensino Fundamental, de modo a promover uma maior integração entre elas.

**Parecer:**

DESAVORÁVEL. O texto da letra A diz respeito ao Ensino Fundamental – Anos Finais. O enunciado da questão está relacionado aos Anos Iniciais do Ensino Fundamental.

**Decisão:**

**Manter questão.**

### QUESTÃO 16

**Questão 16)** Considerando a Lei n.º 8.069 de 13 de Julho de 1990, que Dispõe sobre o Estatuto da Criança e do Adolescente, especialmente o Artigo 54, analise as afirmativas a seguir e aponte as **corretas**, no que tange ao Estado, como dever, assegurar à criança e ao adolescente.

- I** O ensino fundamental obrigatório e gratuito, inclusive para os que a ele não tiveram acesso na idade própria.
- II** Progressiva extensão da obrigatoriedade e gratuidade ao ensino médio.
- III** Atendimento educacional especializado aos portadores de deficiência, preferencialmente na rede regular de ensino.
- IV** Oferta de ensino noturno regular, sem considerar as condições do adolescente trabalhador.
- V** Atendimento no ensino fundamental, sem desenvolver programas suplementares de material didático-escolar, transporte, alimentação e assistência à saúde.

**Todas** as afirmações **corretas** estão em:

- A** ⇒ II – IV – V
- B** ⇒ I – II – IV
- C** ⇒ I – II – III
- D** ⇒ III – IV – V

**Parecer:**

DESFAVORÁVEL. O texto da Lei em questão trata, da obrigatoriedade e gratuidade do Estado, àqueles que não tiveram acesso ao Ensino Fundamental, na idade própria, sem mencionar idade(s) específica(s).

**Decisão:**

**Manter questão.**

### QUESTÃO 17

**Questão 17)** Faça uma leitura cuidadosa da ilustração abaixo e assinale a alternativa **correta**, relacionando-a ao Decreto que institui o Programa Municipal de Educação para a diversidade étnica cultural, no município de Itajaí.





Fonte: <https://br.pinterest.com/pin/374854368972643353/>

- A** ⇒ A interdisciplinaridade com o conjunto das áreas humanas, exatas e biológicas, adequando o estudo da cultura afro-brasileira e africana, relação de gênero, orientação sexual e *bullying*, bem como, seus valores civilizatórios incitam sentimentos de amor, raiva e pena.
- B** ⇒ A implementação de políticas educacionais de gênero, orientação sexual e *bullying* não auxiliam no combate à ignorância.
- C** ⇒ Para promover sensibilização às questões raciais, de gênero, orientação sexual e *bullying* ações como debates e seminários com a Comunidade Escolar, são desnecessários.
- D** ⇒ Os conteúdos programáticos no currículo escolar, ensino fundamental, inclusive Educação de Jovens e Adultos - EJA, as disciplinas de História, Artes e Literatura, dentro da temática História e Cultura Africana e Afro-Brasileira, na formação sócio-econômico-cultural nacional, estadual e municipal, bem como relação de gênero, orientação sexual e *bullying* estão contemplados no Decreto n.º 10.357, de 19 de setembro de 2014 e colaboram para discussão e sensibilização às questões raciais, de gênero, orientação sexual e *bullying*.

**Parecer:**

DESAVORÁVEL. Todas as alternativas, salvo a letra D, que está correta, não contemplam o Decreto que institui o Programa Municipal de Educação para a diversidade étnica cultural, no município de Itajaí.

**Decisão:**

**Manter questão.**

**QUESTÃO 21**

**Questão 21)** “A brasileira Rayssa Leal, de 13 anos, impressionou em Tóquio 2020 na estreia Olímpica do skate. Leal, apelidada de "A Fada do Skate", foi a competidora mais jovem na Final Feminina do Skate Street, repleta de drama, adrenalina e emoções fortes. Nishiya Momiji leva ouro, compartilhando o pódio com Rayssa Leal e Nakayama Funa”.

Fonte: Disponível em: <<https://olympics.com/pt/video/rayssa-leal-momentos-medalha-de-toquio-2020>>. Acesso em 07/agosto/2021.

Acerca da coordenada geográfica da cidade sede das Olimpíadas de Tóquio 2020, assinale a alternativa **correta**:

**A** ⇒ Latitude: 35° 41' S, Longitude: 106° 48' L.

**C** ⇒ Latitude: 35° 41' N, Longitude: 139° 46' O.

**B** ⇒ Latitude: 35° 41' N, Longitude: 139° 46' L.

**D** ⇒ Latitude: 6° 12' N, Longitude: 106° 48' L.



**Parecer:**

A análise do território do Japão deve ser feita a partir de suas zonas térmicas, e dos hemisférios, sendo localizado no hemisfério oriental (L), e no hemisfério norte (N), estando também dentro da zona térmica temperada, entre o trópico de capricórnio (23º N) e o círculo polar ártico (66º N).

**Decisão:**

**Manter questão.**

**QUESTÃO 22**

**Questão 22)** Brexit é uma abreviação para "British exit" ("saída britânica", na tradução literal para o português). Esse é o termo mais comumente usado quando se fala sobre a decisão do Reino Unido de deixar a UE.

A saída do Reino Unido da União Europeia foi finalmente oficializada no dia 31 de janeiro de 2020.

Além do Reino Unido, que se retirou do Bloco Econômico, o país que não participa da UE é:

**A** ⇒ Croácia.

**C** ⇒ Malta.

**B** ⇒ Chéquia.

**D** ⇒ Ucrânia.

**Parecer:**

A Ucrânia é o país que não participa da União Europeia, sendo que está desenvolvendo todas as possibilidades para ingressar no Bloco, como o último encontro entre seu presidente e o conselho da UE demonstra, como podemos destacar no encontro de 20 de julho de 2021: "Os presidentes da Geórgia, Moldávia e Ucrânia estão unidos no desejo de se tornarem membros da União Europeia e têm trabalhado juntos para cumprir os requisitos".

(Disponível em: <<https://pt.euronews.com/2021/07/20/georgia-moldavia-e-ucrania-no-caminho-para-a-ue>>. Acesso em: 19 de novembro 2021.

Quanto a Chéquia, país da UE, alterou o seu nome de República Tcheca para Chéquia, em 2016.

**Decisão:**

**Manter questão.**

## QUESTÃO 28

**Questão 28)** Os organismos internacionais, de um modo geral, podem atuar em diversas frentes, tanto no campo econômico quanto no âmbito social, mas exercem um peso primordial no cerne das relações geopolíticas.

Todas as alternativas são Organismos Internacionais que atuam na geopolítica internacional, **exceto**:

- A** ⇒ BIRD - Banco Internacional para a Reconstrução e o Desenvolvimento.
- B** ⇒ ONUDI - Organização das Nações Unidas para o Desenvolvimento Industrial.
- C** ⇒ OMT - Organização Mundial do Trabalho.
- D** ⇒ CELAC - Comunidade de Estados Latino-Americanos e Caribenhos.

### Parecer:

A OMT é a Organização Mundial do Turismo, e não a Organização Mundial do Trabalho, a organização do trabalho chama-se OIT – Organização Internacional do Trabalho, portanto a questão incorreta é a OMT, conforme podemos observar em seu sítio de divulgação das suas ações:

Disponível em: <<https://news.un.org/pt/tags/organizacao-mundial-do-turismo>>. Acesso em 19 de novembro de 2021.

### Decisão:

**Manter questão.**

## QUESTÃO 29

**Questão 29)** “A água doce é um recurso global, e seu uso aumenta à medida que o crescimento das relações de comércio e o consumo de bens e serviços que necessitam de grande quantidade de água para serem produzidos também aumenta (SOLDERA, 2017).

Devido ao aumento do consumo hídrico, foi introduzido o conceito denominado Pegada Hídrica (*Water Footprint*), introduzido por Hoekstra em 2003. A Pegada Hídrica é uma metodologia para se mensurar a quantidade de água utilizada por pessoas, produtos, cidades e países. É o volume de água utilizado e poluído em todo o processo de produção dos mais variados produtos.”

Fonte: Disponível em: <<https://www.aguasustentavel.org.br/>>. Acesso em 10/julho/2021.  
Disponível em: <<https://ideiasustentavel.com.br/relatorio-mundial-sobre-agua-2019/>>. Acesso em 10/julho/2021.

A maior demanda de recursos hídricos se encontra:

- A** ⇒ na atividade agropecuária.
- B** ⇒ na atividade industrial.
- C** ⇒ no uso doméstico.
- D** ⇒ na atividade mineradora.

**Parecer:**

O setor que mais consome água no mundo segundo a organização das nações unidas para a agricultura e alimentação é o da agropecuária, cerca de 70 % do consumo total.

**Decisão:**

**Alterar gabarito para letra "A".**

**QUESTÃO 30**

**Questão 30)** O Brasil possui a matriz energética mais limpa e renovável do planeta e a Usina Hidrelétrica Belo Monte, instalada no rio Xingu, contribui para este resultado. Com capacidade instalada de 11.233,1 MW e quantidade média de geração de energia de 4.571 MW, Belo Monte se firma como a maior hidrelétrica 100% brasileira.

Belo Monte se localiza em qual Bacia Hidrográfica?

**A** ⇒ Bacia do Paraguai.

**B** ⇒ Bacia Amazônica.

**C** ⇒ Bacia do Atlântico Leste.

**D** ⇒ Bacia Tocantins-Araguaia.

**Parecer:**

A usina de belo monte fica localizado na bacia amazônica.

**Decisão:**

**Alterar gabarito para letra "B".**